

Rohnson[®]

Návod k použití

ESPRESSO

R-98023



Před použitím tohoto spotřebiče se prosím seznámte s návodem k jeho obsluze. Spotřebič používejte pouze tak, jak je popsáno v tomto návodu k použití. Návod uschovejte pro případ další potřeby.

DŮLEŽITÉ BEZPEČNOSTNÍ POKYNY

ČTĚTE POZORNĚ A USCHOVEJTE PRO BUDOUCÍ POUŽITÍ

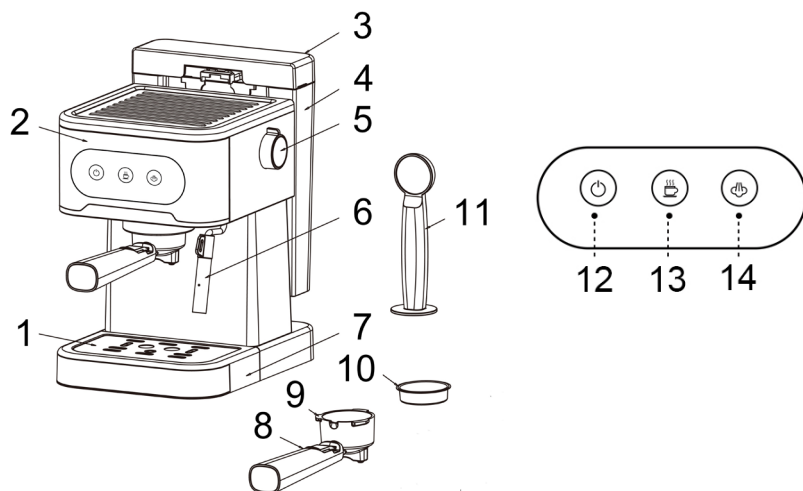
- Pokud dojde k poškození spotřebiče nedodržováním pokynů v této příručce, záruka se stává neplatnou. Výrobce/dovozce nenese žádnou odpovědnost za škody způsobené nedodržováním pokynů psaných v manuálu. Nedbalé používání spotřebiče není v souladu s podmínkami tohoto návodu.
- Před připojením spotřebiče k síťové zásuvce se ujistěte, že se napětí uvedené na typovém štítku spotřebiče shoduje s elektrickým napětím zásuvky.
- Spotřebič připojte pouze k řádně uzemněné zásuvce.

UPOZORNĚNÍ

- Tento spotřebič mohou používat děti ve věku 8 let a starší a osoby se sníženými fyzickými, smyslovými či mentálními schopnostmi nebo s nedostatkem zkušeností a znalostí, pokud jsou pod dozorem nebo byly poučeny o používání spotřebiče bezpečným způsobem a rozumí případným nebezpečím. Čištění a údržbu prováděnou uživatelem nesmějí vykonávat děti, pokud nejsou starší 8 let a pod dozorem. Spotřebič a jeho síťový kabel udržujte mimo dosah dětí mladších 8 let.
- Děti si se spotřebičem nesmějí hrát.
- Nepoužívejte spotřebič k jiným účelům, než pro které je určen.
- Spotřebič není určen k ovládání prostřednictvím programátoru, vnějšího časového spínače nebo dálkového ovládání.
- Pokud spotřebič nepoužíváte nebo plánujete čištění, vždy ho vypněte a odpojte ze síťové zásuvky.
- Nepoužívejte spotřebič, pokud nefunguje správně, byl upuštěn na zem, poškozen nebo ponořen do vody. Spotřebič s poškozenou vidlicí síťového kabelu je zakázáno používat. V žádném případě neopravujte spotřebič sami. Na spotřebiči neprovádějte žádné úpravy - vzniká nebezpečí úrazu elektrickým proudem. Veškeré opravy a seřízení tohoto spotřebiče svěťte autorizovanému servisnímu středisku.
- Neodpojte spotřebič ze síťové zásuvky tahem za síťový kabel - vzniká nebezpečí poškození síťového kabelu/síťové zásuvky.
- Na síťový kabel nepokládejte těžké předměty. Dbejte na to, aby síťový kabel nevisel přes okraj stolu nebo aby se nedotýkal ostrých či horkých povrchů.

- Spotřebič je určen pro použití v domácnosti. Není určen pro použití ve venkovních prostorech.
- Nepoužívejte spotřebič nad horkými povrchy nebo v blízkosti zdrojů tepla, jako jsou např. plynové či elektrické hořáky, trouba apod.
- Před připojením příslušenství nebo před čistěním nechte spotřebič vždy zcela vychladnout.
- Spotřebič umísťujte pouze na stabilní, rovný a suchý povrch. Neumisťujte spotřebič na okraj pracovní plochy, aby nedošlo k pádu a poškození spotřebiče.
- Povrch spotřebiče se při provozu zahřívá. Nedotýkejte se horkých povrchů (jako např. přívodu páry a nerezového filtru v době varu). Vždy používejte pouze rukojeť nebo tlačítka. Vyhněte se kontaktu s horkou párou.
- Před jakoukoli manipulací se spotřebičem a příslušenstvím jej nejprve nechte vychladnout.
- Při provozu spotřebiče dbejte zvýšené opatrnosti, aby nedošlo k opaření párou.
- Nenechte kávovar v provozu bez vody.
- Nevyjímejte páku, pokud je spotřebič v provozu.
- Pro opětovné naplnění páky po dovaření kávy vyčkejte alespoň 10 vteřin. Nedotýkejte se horkého povrchu, pro odstranění kávy z filtru použijte pouze rukojeť a pojistku filtru.
- Před odpojením z el. sítě spotřebič vždy nejprve vypněte.
- Neponořujte spotřebič ani napájecí kabel do vody či jiné kapaliny.
- Používejte pouze s dodaným příslušenstvím.

POPIS SPOTŘEBIČE




- | | |
|----------------------|---|
| 1. Odkapávací mřížka | 9. Páka |
| 2. Ovládací panel | 10. Nerezový filtr |
| 3. Víko zásobníku | 11. Pěchovadlo s odměrkou |
| 4. Zásobník na vodu | 12. Tlačítko zapnuto/vypnuto / sv. indikace provozu |
| 5. Regulátor páry | 13. Tlačítko káva/horká voda / sv. indikace připravenosti |
| 6. Parní tryska | 14. Tlačítko páry / sv. indikace páry |
| 7. Odkapávací táč | |
| 8. Pojistka filtru | |

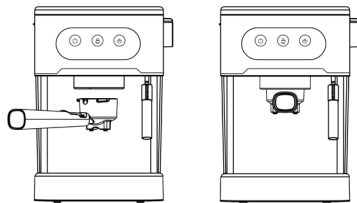
POUŽITÍ SPOTŘEBIČE PŘED PRVNÍM POUŽITÍM

- Vyměňte zásobník na vodu ze spotřebiče. Naplňte zásobník vodou po rysku "MAX" a vraťte jej zpět do spotřebiče.


Pozn.: Spotřebič je vybaven odnímatelným zásobníkem pro snadné čištění.

- Vložte nerezový filtr do páky (bez kávy) tak, aby výstupek na filtru zapadl do drážky v páce.

- Umístěte páku do držáku páky na spotřebiči a upevněte ji otočením proti směru hodinových ručiček do pozice .
- Umístěte šálek na odkapávací mřížku. Ujistěte se, že je regulátor páry v pozici vypnuto (OFF).
- Zapojte spotřebič do el. sítě a stiskněte tlačítko zapnuto/vypnuto. Spotřebič začne s předehřevem (sv. indikace provozu bliká) Jakmile sv. indikace provozu a připravenosti svítí, je předehřev dokončen.
- Stisknutím tlačítka káva/horká voda začne voda vytékat z páky. Nechte všechnu vodu vytéct do připravených nádob a postup ještě jednou zopakujte. Poté bude spotřebič připraven k použití.

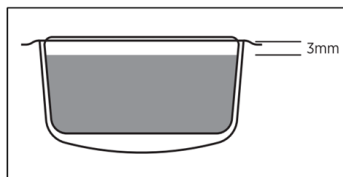


PŘEDEHŘEV

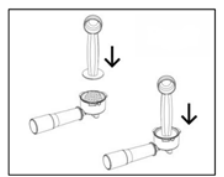
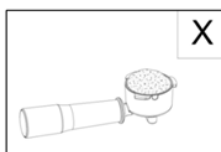
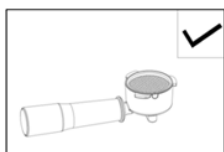
- Chcete-li si pochutnat na svém šálku kávy, doporučujeme, abyste před přípravou kávy předehřáli spotřebič včetně páky, filtru a šálku, aby chuť kávy neovlivnily studené části spotřebiče.
- Vyměňte odnímatelný zásobník na vodu a naplňte jej požadovaným množstvím vody. Hladina vody nesmí překročit rysku "MAX". Poté řádně umístěte zásobník do spotřebiče.
- Vložte nerezový filtr (bez kávy) do páky. Umístěte páku do držáku páky na spotřebiči a upevněte ji otočením proti směru hodinových ručiček do pozice .
- Umístěte šálek na odkapávací mřížku. Ujistěte se, že je regulátor páry v pozici vypnuto (OFF).
- Zapojte spotřebič do el. sítě a stiskněte tlačítko zapnuto/vypnuto. Spotřebič začne s předehřevem (sv. indikace provozu bliká) Jakmile sv. indikace provozu a připravenosti svítí, je předehřev dokončen.
- Stisknutím tlačítka káva/horká voda začne voda vytékat z páky. Naplňte šálek horkou vodou a stiskněte tlačítko káva/horká voda do pozice vypnuto.


PŘÍPRAVA KÁVY ESPRESSO

- Vyjměte páku ze spotřebiče otočením ve směru hodinových ručiček. Pomocí odměrky naplňte nerezový filtr mletou kávou a pomocí pěchovadla kávu upěchujte. Odstraňte přebytečnou kávu z okraje filtru. Káva by měla dosahovat 3 mm od okraje filtru. Vložte filtr do páky.



Pozn.: Příliš mnoho kávy ve filtru nebo na okraji filtru může způsobit špatné utěsnění a protékání vody. Příliš mnoho nebo naopak příliš málo kávy ve filtru ovlivní výsledný tlak při přípravě kávy.



- Umístěte páku do držáku páky na spotřebiči a upevněte ji otočením proti směru hodinových ručiček do pozice .
- Vylijte horkou vodu z šálku. Umístěte horký šálek na odnímatelnou mřížku.
- Ujistěte se, že je regulátor páry i tlačítko páry v pozici vypnuto.
- Pokud světelné indikace provozu a připravenosti svítí, stiskněte tlačítko káva/horká voda a káva začne vytékat do šálku (sv. indikace tlačítka přitom bliká). Jakmile bude šálek naplněn požadovaným množstvím kávy, nebo pokud vytéká již jen slabá káva, stiskněte tlačítko káva/horká voda do pozice vypnuto.
- Maximální nepřetržitá doba přípravy kávy je 90 vteřin (odpovídá cca objemu 300-400 ml kávy), poté se čerpadlo zastaví. Pokud máte menší šálek, je nutné zastavit přípravu kávy manuálně.
- Po dokončení přípravy kávy můžete vyjmout páku otočením ve směru hodinových ručiček a za použití pojistky, aby filtr nevypadl, odstranit zbytek kávy z filtru. Nechte zcela vychladnout a opláchněte pod tekoucí vodou.

Upozornění: Nenechávejte kávovar během provozu bez dozoru. Někdy je třeba ovládat spotřebič manuálně!

NAPĚNĚNÍ MLÉKA/PŘÍPRAVA CAPPUCINA

- Šálek cappuccina získáte zalitím šálku espressa napěněným mlékem.
- Nejprve připravte espresso, viz kapitola výše. Ujistěte se, že je regulátor páry v pozici vypnuto (OFF).
- Stiskněte tlačítko páry (rozsvítí se světelná indikace páry).
- Naplňte nádobu asi 100 ml mléka na přípravu každého cappuccina. Doporučujeme použít plnotučné mléko z chladničky (ne horké!).

Pozn.: Při výběru velikosti nádoby doporučujeme průměr minimálně 70±5 mm. Počítejte s tím, že mléko zvýší svůj objem dvojnásobně, a ujistěte se, že je nádoba dostatečně vysoká.

- Při prvním použití parní trysky z ní může vytékat voda. Připravte si nádobu a před samotným napěněním mléka nejprve otočte cca na 10 vteřin regulátor páry do pozice ON. Poté opět otočte regulátorem do pozice OFF.
- Ponořte trysku cca 2 cm do mléka a pomalu otáčejte regulátorem páry proti směru hodinových ručiček do pozice ON. Z trysky začne vycházet pára. Pro napěnění pohybujte nádobou krouživě nahoru a dolů.

Upozornění: Nikdy se nedotýkejte parní trysky během provozu a dbejte zvýšené opatrnosti, aby nedošlo k popálení.

Upozornění: Nikdy neotáčejte regulátorem páry rychle, aby se pára nenahromadila příliš rychle v krátkém čase.

- Jakmile dosáhnete požadovaného výsledku, otočte regulátor páry do pozice vypnuto (OFF).
- Nalijte zpěněné mléko do připraveného espressa. Tím je cappuccino hotové. Osladte dle chuti a případně posypte pěnu trochou kakaa.
- Po každém použití parní trysku očistěte vlhkou houbičkou. Dbejte zvýšené opatrnosti, tryska je po použití horká! Umístěte pod trysku nádobu, stiskněte tlačítko páry a pomalu otočte regulátorem páry do pozice ON. Nechte unikat páru po dobu cca 20 vteřin, poté otočte regulátorem páry do pozice OFF a stiskněte tlačítko páry do pozice vypnuto. Pokud dojde k ucpání trysky, použijte cca 1 mm širokou jehlu pro její vyčištění.
- Vypněte spotřebič stisknutím tlačítka zapnuto/vypnuto.

PŘÍPRAVA HORKÉ VODY PRO NÁPOJE

- Pro čerpání horké vody (např. pro přípravu horkých nápojů nebo ohřátí šálků) vyčkejte, dokud spotřebič nedokončí předehřev (sv. indikace provozu a připravenosti svítí).
- Otočte regulátorem páry do pozice ON. Horká voda začne vytékat z parní trysky.
- Pro zastavení čerpání vody otočte regulátorem páry do pozice vypnuto (OFF).

AUTOMATICKÉ VYPNUTÍ

- Pokud není spotřebič používán, po 25 minutách se automaticky vypne.

ČIŠTĚNÍ A ÚDRŽBA

- Před čištěním nejprve odstraňte zbytkovou vodu ze spotřebiče pomocí funkce páry. Nechte páru unikat 2-3 minuty nebo dokud nepřestane pára vycházet ze spotřebiče.
- Spotřebič odpojte z el. sítě a nechte jej zcela vychladnout.
- Pro prodloužení životnosti spotřebiče a pro co nejlepší chuť kávy čistěte spotřebič po každém použití. Vodu v zásobníku vždy po použití vylejte, nenechte ji stát v zásobníku.
- Pravidelně čistěte kryt kávovaru navlhčenou houbičkou.
- Pravidelně čistěte zásobník na vodu, odkapávací táč a odkapávací mřížku a poté je osušte.
- Vyjměte páku otočením ve směru hodinových ručiček, zbavte ji zbytků kávy, omyjte čisticím prostředkem a opláchněte pod tekoucí vodou. Nemyjte páku v myčce na nádobí.
- Vyjměte nástavec a držadlo parní trysky a omyjte je v teplé vodě.
- Nepoužívejte k čištění alkohol nebo rozpouštědla. Nepoužívejte agresivní ani abrazivní čisticí prostředky.
- Neponořujte spotřebič do vody ani jiné kapaliny.

ČIŠTĚNÍ USAZENIN

- Pro zajištění efektivního chodu kávovaru je třeba pravidelně každé 4 týdny odstraňovat usazeniny. V případě, že máte tvrdou vodu, doporučujeme odstraňovat usazeniny každé 2 týdny.

- Naplňte zásobník vodou s čističem na vodní kámen až po rysku MAX (řídte se pokyny uvedenými na čističi). Používejte pouze čističe vhodné pro kávovary.
- Vyměňte páku ze spotřebiče a na odkapávací mřížku umístěte nádobu.
- Zapněte spotřebič stiskem tlačítka zapnuto/vypnuto. Ujistěte se, že je regulátor páry v pozici vypnuto. Spotřebič začne s předehřevem. Jakmile se rozsvítí světelné indikace provozu a připravenosti, je proces předehřevu dokončen. Stisknutím tlačítka káva/horká voda začne voda vytékat z páky. Nechte vodu vytékat po dobu cca 20 vteřin a poté stiskněte tlačítko káva/horká voda do pozice vypnuto. Vyčkejte 5 minut.
- Tento postup čištění ještě 2x opakujte (mezi cykly nemusíte 5 minut čekat). Poté postup čištění opakujte ještě jednou za použití čisté vody.
- Umístěte nádobu pod parní trysku. Stiskněte tlačítko páry do pozice zapnuto a pomalu otočte regulátor páry do pozice ON. Nechte páru unikat po dobu 2 minut a poté otočte regulátor páry na pozici vypnuto (OFF) a stiskněte tlačítko páry do pozice vypnuto. Spotřebič vypněte a nechte čistič usazenin ve spotřebiči působit alespoň 15 minut. Poté nechte všechnu vodu s čističem vytéct ven.
- Tento postup čištění opakujte ještě jednou za použití čisté vody.

ŘEŠENÍ PROBLÉMŮ

Problém	Příčina	Řešení
Ze spodní části kávovaru vytéká voda.	V odkapávacím tácu je příliš mnoho vody.	Vyprázdněte odkapávací tác.
	Kávovar je rozbitý.	Kontaktujte autorizovaný servis.
Z vnější části filtru vytéká voda.	Na okraji filtru je káva.	Odstraňte kávu z okraje filtru.
Kyselá chuť kávy.	Nesprávné čištění usazenin.	Několikrát vyčistěte kávovar, viz kapitola PŘED PRVNÍM POUŽITÍM.
	Káva je skladována v teplém a vlhkém prostředí po dlouhou dobu. Káva se zkazila.	Použijte čerstvou kávu nebo skladujte nepoužívanou kávu na chladném, suchém místě. Po otevření balíčku s kávou jej opět řádně uzavřete a pro zachování čerstvosti uchovávejte v chladničce.
Kávovar přestal fungovat.	Zástrčka je špatně zapojena do sítě.	Připojte správně napájecí kabel do sítě. Pokud spotřebič stále nefunguje, obraťte se na autorizovaný servis.
Zařízení na výrobu páry nepění.	Nesvítí světelná indikace páry.	Páru je možné vytvořit teprve po rozsvícení světelné indikace páry.
	Nádoba je příliš velká nebo nemá vhodný tvar.	Použijte vyšší a úzký šálek.
	Použili jste odstředěné mléko.	Použijte plnotučné mléko.

TECHNICKÁ SPECIFIKACE

Jmenovitý rozsah napětí	220-240 V
Jmenovitý kmitočet	50/60 Hz
Jmenovitý příkon	1350 W

Změny textu a technických údajů vyhrazeny.

POKYNY A INFORMACE O NAKLÁDÁNÍ S POUŽITÝM OBALEM

Použitý obalový materiál odložte na místo určené obcí k ukládání odpadu.

LIKVIDACE POUŽITÝCH ELEKTRICKÝCH A ELEKTRONICKÝCH ZAŘÍZENÍ

Tento symbol na produktech anebo v průvodních dokumentech znamená, že použité elektrické a elektronické výrobky nesmí být přidány do běžného komunálního odpadu. Ke správné likvidaci, obnově a recyklaci předejte tyto výrobky na určená sběrná místa. Alternativně v některých zemích Evropské unie nebo jiných evropských zemích můžete vrátit své výrobky místnímu prodejci při koupi ekvivalentního nového produktu. Správnou likvidací tohoto produktu pomůžete zachovat cenné přírodní zdroje a napomáháte prevenci potenciálních negativních dopadů na životní prostředí a lidské zdraví, což by mohly být důsledky nesprávné likvidace odpadů.



Tento výrobek splňuje veškeré základní požadavky směrnic EU, které se na něj vztahují.