

Rohnson[®]

Használati útmutató

3 FUNKCIÓS BOTMIXER

R-5750 BlendMaster



Mielőtt a terméket használatba venné, kérjük, hogy az alábbi használati utasítással részletesen ismerkedjen meg. A terméket a jelen útmutató utasításai szerint használja. Az útmutatót az esetleges későbbi használat érdekében őrizze meg.

FONTOS BIZTONSÁGI UTASÍTÁSOK OLVASSA EL FIGYELMESEN ÉS ŐRIZZE MEG

- Amennyiben a jelen útmutató utasításainak be nem tartása miatt hibásodik meg a készülék, a jótállás érvényét veszti. A gyártó/importőr nem tartozik felelősséggel azon károkért, amelyek a jelen útmutatóban leírt utasítások be nem tartása miatt keletkeztek. A készülék gondatlan használata nincs összhangban a jelen útmutató feltételeivel.
- Mielőtt a készüléket a hálózati aljzathoz csatlakoztatja, győződjön meg arról, hogy a készülék adattábláján feltüntetett feszültség megegyezik az aljzat elektromos feszültségével.
- A készüléket csak az előírásoknak megfelelően leföldelt aljzathoz csatlakoztassa.

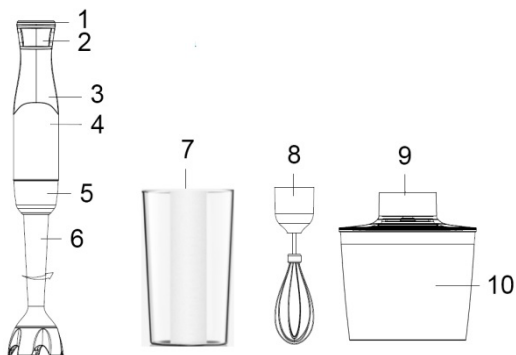
FIGYELMEZTETÉS

- A jelen készüléket 8 éven felüli gyermekek, illetve testileg, érzékszervileg vagy lelkileg fogyatékos vagy nem elegendő tapasztalattal, ismerettel rendelkező személyek is használhatják, amennyiben felügyelet alatt állnak vagy a termék biztonságos kezeléséről felvilágosításban részesültek és tudatában vannak az esetleges veszélyeknek. A készülék felhasználó általi tisztítását, karbantartását nem végezhetik 8 éven aluli illetve felügyelet nélküli gyermekek. A készüléket és a hálózati kábelt tartsa 8 éven aluli gyermekektől távol.
- Gyermekeknek tilos játszani a készülékkel.
- Ne használja a készüléket más célból, mint amire az előírások szerint szolgál.
- A készüléket nem programozóval, külső időzítővel vagy távirányítóval történő vezérlésre tervezték.
- Amennyiben nem használja a terméket vagy annak tisztítását tervezi, minden esetben kapcsolja ki és húzza ki a hálózathoz.
- Ne használja a készüléket, ha nem működik megfelelően, leesett a földre, károsodás érte vagy vízbe merült. A hálózati csatlakozó károsodása esetén tilos a készülék használata. Semmilyen körülmények között ne végezzen sajátkezü javításokat a készüléken. Ne tegyen semmilyen módosítást a készüléken - áramütés veszélye áll fent. A készülék mindennemű javítását és beállítását bízza a márkaszervíz munkatársaival.
- A készüléket a hálózati csatlakozóból a vezetékénél fogva húzza ki, mert az a tápkábel/hálózati aljzat károsodását okozhatja.

- A hálózati kábelre ne helyezzen nehéz tárgyakat. Ügyeljen arra, hogy a tápkábel ne lógjon le az asztal széléről vagy ne érintkezzen éles és forró felületekkel.
- A jelen készüléket háztartási felhasználásra tervezték. Nem szolgál kültéri használatra.
- Ne használja a készüléket forró felület fölött vagy hőforrás – mint pl. gáz- vagy elektromos tűzhely, sütő, stb. – közelében.
- Az edényeket tegye minden esetben egyenes, stabil és száraz felületre.
- Hálózatra csatlakoztatás előtt győződjön meg, hogy a készülék helyesen van-e összeállítva.
- Az aprítóedény használata előtt mindig ellenőrizze, hogy az aprítóedény fedele megfelelően van-e elhelyezve.
- Ne hagyja a terméket üzemelni felügyelet nélkül.
- Ne érjen hozzá a készülék mozgó alkatrészeihez.
- Mixolás során ne nyúljon sem ujjával, sem konyhaeszközzel az edénybe.
- Ha a mixer leblokkol, először mindig kapcsolja ki, húzza ki a hálózathoz és távolítsa el az akadályt képező élelmiszert.
- Ne töltse túl a készüléket.
- Ne hagyja a készüléket tartósan járni 1 percnél hosszabb ideig. További használat előtt hagyja a készüléket legalább 10 percig hűlni.
- Tartsa be az élelmiszerral érintkező felületek tisztításának higiéniai szabályait.
- Ne mixeljen túl forró élelmiszert. Hagyja az élelmiszert mixelés előtt kihűlni.
- A jelen készülék nem alkalmas jégaprításra, sem kemény élelmiszerek feldolgozására.
- A tartozékok feltétele vagy levétele, illetve a készülék tisztítása előtt minden esetben húzza ki a készüléket a hálózathoz.
- Ne merítse a meghajtóegységet, sem a tápkábelt vízbe, sem más folyadékba.
- A készüléket csak a vele együtt szállított tartozékokkal használja.
- **A kések rendkívül élesek. Bánjon velük fokozott elővigyázatossággal. Ne nyúljon a kések éleihez.**

A KÉSZÜLÉK LEÍRÁSA

1. Felső burkolat
2. Bekapcsolás/sebesség-szabályzó gomb
3. Meghajtóegység
4. Dekoratív elem
5. Összekötőelem
6. Forgó/mozgó keverő rátét
7. Keverőedény
8. Habverő rátét
9. Az aprítóedény fedele
10. Aprítóedény



A KÉSZÜLÉK HASZNÁLATA

- Távolítsa el az összes göngyöleget.
- A készülék mosható részeit mossa el a TISZTÍTÁS ÉS KARBANTARÁS c. fejezet utasításai szerint.
- A készüléket a Bekapcsolás/sebesség-szabályzó gombot lenyomva indíthatja el. A fordulatszám a nyomógomb megnyomásának mélységével szabályozható. A gomb elengedésével a készülék kikapcsol.
- Ne hagyja a készüléket tartósan jámi 1 percnél hosszabb ideig. További használat előtt hagyja a készüléket legalább 10 percig hűlni.
- Használat után a készüléket mindig kapcsolja ki és húzza ki a hálózathoz.

Megj.: Az egyes műveletek közötti gyors tisztításhoz a keverő rátétet vagy a habverőt vízzel töltött edénybe merítheti és a készüléket néhány másodpercre bekapcsolhatja. Ne hagyja a készüléket a levegőben üzemelni 15 mp-nél hosszabb ideig.

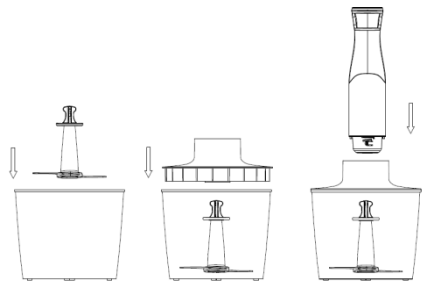
Mixelés

- Mixeléshez erősítse a keverő rátétet a meghajtóegységhez és az óramutató járásával ellentétes irányba fordítva rögzítse. Ellentétes irányba fordítással a rátét ismét levehető.

- A mixer forgó/mozgó keverőrátéttel van ellátva. Ez lehetővé teszi, hogy a rátétet az élelmiszerral megtöltött edény alján hagyva és a meghajtóegység felle mozgatásával a kések még jobb munkát végezzenek. Mixelés során ellenőrizze, hogy az élelmiszer nem fröccsent-e rá a keverő rátét forgó/mozgó részére vagy a meghajtóegységre. Ellenkező esetben ezeket a részeket azonnal meg kell tisztítani.
- A forró élelmiszert hagyja mixelés előtt kihűlni.
- Csatlakoztassa a készüléket a hálózatba.
- A mixelés megkezdése előtt a mixert merítse az élelmiszerbe, hogy az ne fröccsenjen szét. Mixelés során ne merítse a mixert a keverő rátét forgó/mozgó részénél vagy a meghajtóegységnél mélyebbre.
- Ha a mixer leblokkol, azonnal kapcsolja ki, húzza ki a hálózatról és mossa el.
- A mixer folyadékok, szószok, levesek vagy italok keverésére szolgál.

Aprítás

- Az aprítóedényt egyenes és stabil felületre állítsa.
- Tegye az edénybe az aprítókést. Legyen nagyon óvatos, a kések rendkívül élesek!
- Ezután helyezze az edénybe a kívánt élelmiszert (mennyisége nem lépheti túl a felső vonalat).
- A nagyobb élelmiszerdarabokat előbb vágja fel kisebb kockákra (kb. 2 cm).
- Tegye rá az edényre a zárófedelelet.
- A fedélre illessze rá a meghajtóegységet és az óramutató járásával azonos irányba fordítva rögzítse. Ellentétes irányba fordítással a meghajtóegység ismét levehető.
- Csatlakoztassa a készüléket a hálózatba.
- Az aprító olyan élelmiszerek feldolgozására szolgál, mint pl. dió, hús, hagyma, sajt, tojás, fokhagyma, gyógynövények vagy zsemlemorzsa.



Habverés

- A habverő rátétet tegye rá a meghajtóegységre és az óramutató járásával ellentétes irányba fordítva rögzítse. Ellentétes irányba fordítással a rátét ismét levehető.
- Csatlakoztassa a készüléket a hálózatba.
- A keverőedényt töltsse fel a kívánt folyadékkal (a folyadék mennyisége nem lépheti túl a felső vonalat) és merítse bele a habverőt.
- A habverő tejszínhab, tojásfehérje vagy tejből készült desszertek készítésére szolgál.

TISZTÍTÁS ÉS KARBANTARÁS

- Tisztítás előtt a készüléket mindig húzza ki a hálózathoz.
- A mosható tartozékokat (edény, zárófedél, keverő rátét, habverő és kések) – a meghajtóegység kivételével – mossa el folyóvíz alatt és szárítsa meg. A kések rendkívül élesek, bányon velük fokozott elővigyázatossággal. Ne nyúljon a kés éleihez. További használat előtt a tartozéknak teljesen száraznak kell lennie.
- A keverő rátétet ne merítse vízbe, nehogy a részek csatlakozásának helyén lévő lubrikáló kenőanyag kimosódjon.
- A meghajtóegység felületét nedves ruhával törölje le, majd szárítsa meg. A meghajtóegységet soha ne merítse vízbe, sem egyéb folyadékba. Ügyeljen arra, hogy a meghajtóegység belsejébe ne jusson víz.
- Ne használjon abrazív, sem agresszív tisztítószereket.

MŰSZAKI JELLEMZŐK

Névleges feszültségtartomány	220-240 V
Névleges frekvencia	50-60 Hz
Maximális teljesítmény	1500 W

A szöveg, valamint a műszaki adatok változtatásának joga fenntartva.

TANÁCSOK, INFORMÁCIÓK AZ ELHASZNÁLT CSOMAGOLÓANYAG KEZELÉSÉHEZ

Az elhasznált csomagolóanyagot szállítsa a lakóhelye szerinti hulladékgyűjtő udvarra.

KISELEJTEZETT ELEKTROMOS ÉS ELEKTRONIKUS BERENDEZÉSEK MEGSEMISÍTÉSE

A termékeken vagy azok kísérődokumentációjában található, mellékelt szimbólum azt jelenti, hogy a kiselejtezett elektromos és elektronikus berendezéseket tilos a hétköznapi háztartási hulladék-tárolókba dobni. Az ilyen termékek megfelelő megsemmisítése, felújítása, újrahasznosítása érdekében helyezze azokat az arra kijelölt tárolókba. Az Európai Unió egyes tagállamaiban illetve további európai országokban olyan alternatív megoldások is léteznek, hogy az ilyen termékek – hasonló jellegű új termék vásárlásakor – eladásuk helyén begyűjtésre kerülnek. A jelen termék helyes megsemmisítésével Ön is segít az értékes természeti források megőrzésében, valamint környezetünkre és egészségünkre gyakorolt - a helytelen hulladék-likvidálásból eredő - lehetséges negatív hatások megelőzésében is.



A jelen termék megfelel az EU irányelvében leszögezett valamennyi vonatkozó alapkövetelménynek.