

Rohnson[®]

Návod na použitie

SKLENENÝ KONVEKTOR

R-031 Genius Wi-Fi



Pred použitím tohto spotrebiča sa prosím zoznámte s návodom na jeho obsluhu. Spotrebič používajte iba tak, ako je popísané v tomto návode na použitie. Návod uschovajte pre prípad ďalšej potreby.

DÔLEŽITÉ BEZPEČNOSTNÉ POKYNY**ČÍTAJTE POZORNE A USCHOVAJTE PRE BUDÚCE POUŽITIE**

- Ak dôjde k poškodeniu spotrebiča nedodržiavaním pokynov v tejto príručke, záruka sa stáva neplatnou. Výrobca/dovozca nenesie žiadnu zodpovednosť za škody spôsobené nedodržaním pokynov písaných v manuáli. Nedbalé používanie spotrebiča nie je v súlade s podmienkami tohto návodu.
- Pred pripojením spotrebiča k sieťovej zásuvke sa uistite, že sa napätie uvedené na štítku spotrebiča zhoduje s elektrickým napätím zásuvky.
- Spotrebič pripájajte iba k riadne uzemnenej zásuvke.

UPOZORNENIE

- Tento spotrebič môžu používať deti vo veku 8 rokov a staršie a osoby so zníženými fyzickými, zmyslovými alebo mentálnymi schopnosťami alebo s nedostatkom skúseností a znalostí, pokiaľ sú pod dozorom alebo boli poučené o používaní spotrebiča bezpečným spôsobom a rozumejú prípadným nebezpečenstvám. Čistenie a údržbu vykonávanú používateľom nesmú vykonávať deti, pokiaľ nie sú staršie ako 8 rokov a pod dozorom. Spotrebič a jeho sieťový kábel udržiajte mimo dosahu detí mladších ako 8 rokov.
- Deti sa so spotrebičom nesmú hrať.
- Nepoužívajte spotrebič na iné účely, než na ktoré je určený.
- Spotrebič nie je určený na ovládanie prostredníctvom programátora, vonkajšieho časového spínača alebo diaľkového ovládania.
- Ak spotrebič nepoužívate alebo plánujete čistenie, vždy ho vypnite a odpojte zo sieťovej zásuvky.
- Nepoužívajte spotrebič, ak nefunguje správne, spadol na zem, bol poškodený alebo ponorený do vody. Spotrebič s poškodenou vidlicou sieťového kábla je zakázané používať. V žiadnom prípade neopravujte spotrebič sami. Na spotrebiči nerobte žiadne úpravy - vzniká nebezpečenstvo úrazu elektrickým prúdom. Všetky opravy a nastavenia tohto spotrebiča zverte autorizovanému servisnému stredisku.
- Neodpájajte spotrebič zo sieťovej zásuvky ťahom za sieťový kábel - vzniká nebezpečenstvo poškodenia sieťového kábla/sieťovej zásuvky.
- Na sieťový kábel nekladte ťažké predmety. Dbajte na to, aby sieťový kábel nevisel cez okraj stola alebo aby sa nedotýkal ostrých či horúcich povrchov.

- Nevedzte kábel pod kobercom, behúne a pod. Umiestňujte kábel mimo miesta prevádzky, aby sa znížilo riziko zakopnutia.
- Tento spotrebič je určený iba na použitie v domácnosti. Nie je určený na použitie vo vonkajších priestoroch. Nie je určený na komerčné alebo priemyselné využitie.
- Nepoužívajte spotrebič v bezprostrednej blízkosti vane, sprchy alebo bazéna. Nepoužívajte spotrebič v blízkosti nádob s vodou.
- Je zakázané ovládať spotrebič, pokiaľ sa nachádzate vo vani, sprche alebo v bazéne.
- Používajte spotrebič iba s plne rozvinutým napájacím káblom.
- Spotrebič používajte iba vo vzpriamenej polohe.
- Nepoužívajte spotrebič na mäkkom povrchu alebo na kobercoch s vysokým vláknom.
- Spotrebič umiestňujte iba na hladký, rovný, stabilný a suchý povrch.
- Pred použitím spotrebič zbavte obalových materiálov. Pred zapnutím spotrebiča sa uistite, že je úplne a správne zostavený.
- Pred každým použitím skontrolujte, či nie je spotrebič alebo napájací kábel poškodený.
- Nenechávajte spotrebič v prevádzke bez dozoru.
- Povrch spotrebiča je pri prevádzke horúci. Aby ste sa vyvarovali popáleniu, nedotýkajte sa horúcich povrchov. Umiestnite spotrebič tak, aby ste zabránili nechcenému kontaktu s horúcim povrchom.
- Vzdialenosť spotrebiča od okolitých predmetov musí byť aspoň 1 m. Nepoužívajte spotrebič v blízkosti horľavých materiálov.
- Nepoužívajte spotrebič v miestach, kde sa používajú alebo skladujú horľavé či výbušné látky, ako napr. benzín, nátery a pod.
- Nezapájajte spotrebiče s vysokým príkonom do rovnakého el. okruhu. Spotrebič nesmie byť umiestnený priamo pod elektrickou zásuvkou.
- Pred akoukoľvek manipuláciou spotrebič najskôr vypnite, odpojte z el. siete a nechajte vychladnúť.
- Pred odpojením z el. siete spotrebič vždy najskôr vypnite.
- Spotrebič nikdy nezakrývajte, aby nedošlo k prehriatiu.
- Nevkladajte do spotrebiča žiadne predmety. Otvory pre vstup a výstup vzduchu nesmú byť ničím blokované.

- Nepoužívajte spotrebič na sušenie bielizne.
- Neblokujte priestor medzi spotrebičom a múrom.
- Neponárajte spotrebič ani napájací kábel do vody ani inej kvapaliny. Zabráňte priamemu styku spotrebiča s vodou a vniknutiu vody dovnútra spotrebiča.
- Nedotýkajte sa spotrebiča mokrými rukami.
- Pravidelne odstraňujte pomocou vysávača prach z otvorov pre vstup a výstup vzduchu.
- Nepoužívajte spotrebič s predlžovacím káblom.
- Používajte iba s dodaným príslušenstvom.
- Uchovávajte obalové materiály mimo dosahu detí.
- Nepoužívajte spotrebič v malých miestnostiach v prítomnosti imobilných osôb.
- Nepoužívajte spotrebič v miestnostiach menších ako 4 m².
- Diaľkové ovládanie obsahuje batériu. Používajte iba rovnaký typ batérie.
- Batériu umiestňujte vždy s ohľadom na správnu polaritu.
- Batériu nikdy nedobíjajte. Nevystavujte batériu teplu a nevhadzujte ju do ohňa.
- Vybitú batériu vždy vyberte.
- Udržujte batérie mimo dosahu detí, aby nedošlo k prehĺtnutiu. Ak dôjde k prehĺtnutiu, okamžite vyhľadajte lekársku pomoc.
- Maximálny rádiový výkon vo frekvenčných pásmach, v ktorých rádiové zariadenie pracuje, je 18 dBm a 2,4 GHz.

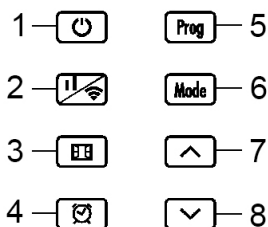
POPIS SPOTREBIČA

1. Tvrdené sklo
2. Nožičky
3. LED displej
4. Dotykový ovládací panel
5. Prepínač zapnuté/vypnuté



POPIS OVLÁDACIEHO PANELA A DISPLEJA

1. Tlačidlo zapnuté/vypnuté
2. Tlačidlo nastavenia výkonu/funkcie Wi-Fi
3. Tlačidlo funkcie otvoreného okna
4. Tlačidlo časa
5. Tlačidlo nastavenia
6. Tlačidlo programu
7. Tlačidlo +
8. Tlačidlo -
9. LED displej

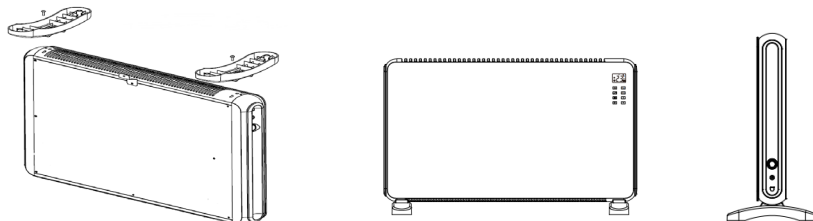


Pozn.: Funkcie tlačidiel na ovládacom paneli zodpovedajú funkciám tlačidiel na diaľkovom ovládaní.

Ikona	Funkcia
	Vysoký výkon 2000 W
	Nízky výkon 1000 W
	Režim Anti-Frost
	Funkcia detekcie otvoreného okna
	Funkcia Wi-Fi
d1, d2, d3, d4, d5, d6, d7	Dni v týždni pondelok-nedeľa
P1, P2, P3, P4, P5	Predvolené programy
UP	Režim vlastného nastavenia

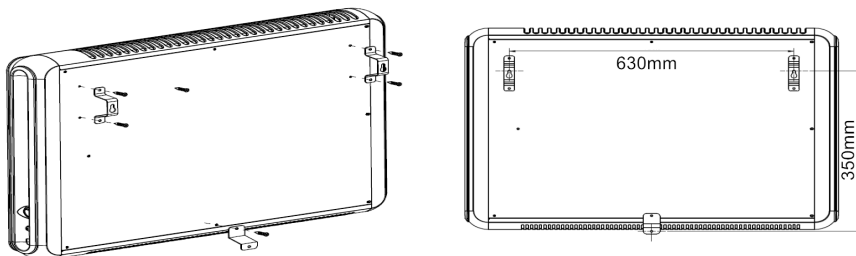
MONTÁŽ PANELU AKO VOĽNE STOJACEHO ZARIADENIA

- Opatrne postavte spotrebič hore nohami na mäkký povrch (napr. koberec).
- Pomocou skrutiek pripevnite k spotrebiču nožičky.
- Spotrebič otočte a postavte na nožičky.



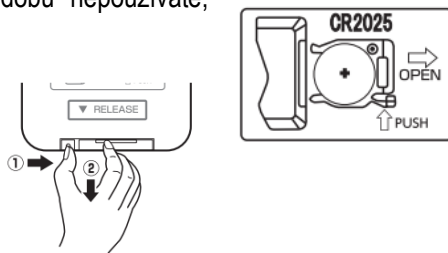
INŠTALÁCIA PANELU NA STENU

- Pred inštaláciou na stenu sa uistite, že sa v mieste inštalácie nenachádza el. káble, vodovodné rúrky a pod.
- Pripravte si príslušenstvo na montáž, ktoré je súčasťou balenia.
- Priskrutkujte 2 horné držiaky na zadnú stranu spotrebiča. Uvoľnite prostrednú skrutku na spodnej strane a priskrutkujte ňou spodný držiak, viď obrázok.
- Vyznačte a vyvrtajte do steny 2 horné otvory, ktoré sú od seba horizontálne vzdialené 630 mm. Do otvorov umiestnite hmoždinky, naskrutkujte do nich skrutky, aby prečnievali cca 3-5 mm, a nasadte na ne vykurovací panel. Vyznačte miesto na vyvrtanie otvoru pre spodný držiak (vertikálna vzdialenosť od horných otvorov k spodnému otvoru je 350 mm). Odoberte vykurovací panel, vyvrtajte otvor pre spodný držiak a umiestnite doň hmoždinku. Nasadte vykurovací panel opäť na skrutky a priskrutkujte spodný držiak k stene.
- Uistite sa, že je vykurovací panel riadne a pevne pripevnený.



VÝMENA BATÉRIE V DIALKOVOM OVLÁDANÍ

- Pre vybratie batérie posuňte poistku držiča do strany a vysuňte držič batérie. Pri výmene batérie dbajte na správnu polaritu. Typ batérie je CR2025.
- Ak diaľkové ovládanie dlhšiu dobu nepoužívate, vyberte z neho batériu.



POUŽITIE SPOTREBIČA

- Zapojte spotrebič do el. siete.
- Prepnete prepínač zapnuté/vypnuté na boku spotrebiča do pozície zapnuté (spotrebič je v pohotovostnom režime).
- Zapnite spotrebič tlačidlom zapnuté/vypnuté.
- Pre vypnutie spotrebiča stlačte tlačidlo zapnuté/vypnuté a prepnete prepínač zapnuté/vypnuté do pozície vypnuté.
- Pri prvom použití spotrebiča (alebo pokiaľ nebol spotrebič dlhšiu dobu používaný) môžete zaznamenať mierny zápach. Tento jav je normálny a čoskoro vymizne.

NASTAVENIE AKTUÁLNEHO DŇA A ČASU

- Pred prvým použitím spotrebiča najskôr nastavte aktuálny deň a čas. Po prvom zapnutí spotrebiča ikona časovača bliká pre pripomenutie vykonania nastavenia a prestane blikáť iba po jeho dokončení.
- Pre nastavenie aktuálneho dňa stlačte dlho tlačidlo časovača po dobu 3 sekúnd. Na displeji začne blikáť indikácia d1. Tlačidlami + a – nastavte aktuálny deň v týždni d1-d7 / pondelok-nedeľa. Pre uloženie nastavenia stlačte tlačidlo časovača a potom tlačidlami + a – nastavte aktuálnu hodinu. Pre uloženie stlačte opäť tlačidlo časovača a nakoniec tlačidlami + a – nastavte minúty a opäť uložte stlačením tlačidla časovača.

- Po dokončení nastavenia je možné stlačením tlačidla časovača v pohotovostnom režime skontrolovať, či je nastavenie aktuálneho dňa a času správne (na displeji sa zobrazuje deň – hodina – minúta).

NASTAVENIE VÝKONU

- Po zapnutí spotrebiča je automaticky nastavený vysoký výkon vykurovania 2000 W. Tlačidlom nastavenia výkonu môžete prepínať medzi nízkym a vysokým výkonom:



Vysoký výkon (2000 W)



Nízky výkon (1000 W)

NASTAVENIE TEPLoty

- Po nastavení výkonu nastavte tlačidlami + a – požadovanú teplotu. Nastavenie je možné v rozmedzí 5-40 °C. Pre uloženie nastavenia vyčkajte 5 sekúnd.
- Pokiaľ teplota v miestnosti dosiahne nastavenú teplotu, spotrebič prestane vykurovať. Akonáhle teplota klesne o 1 °C pod nastavenú hodnotu, spotrebič opäť začne vykurovať.
- V režime Anti-Frost je automaticky prednastavená teplota 5 °C a nie je možné nastaviť inú teplotu.

NASTAVENÍ PROGRAMU

- Pre výber prednastaveného programu vykurovania stlačte opakovane tlačidlo programu a zvolíte P1, P2, P3, P4, P5 alebo UP.
- Programy P1-P5 sú prednastavené a nie je možné ich meniť. Program UP umožňuje vlastné užívateľské nastavenie.

Tabuľka prednastavených programov P1-P5

Deň	Program	Režim						
		Anti-frost	Komfort	Anti-frost	Komfort	Anti-frost	Komfort	Anti-frost
1-7	P1		00:00-24:00					
1-5	P2	00:00-06:30	06:30-08:30	08:30-17:00	17:00-22:30	22:30-24:00		
6-7		00:00-07:30	07:30-10:00	10:00-12:00	12:00-14:00	14:00-17:00	17:00-22:30	22:30-24:00
1-5	P3	00:00-06:00	06:00-17:00	17:00-24:00				
6-7		00:00-24:00						
1-7	P4	00:00-06:00	06:00-22:00	22:00-24:00				
1-7	P5	00:00-24:00						

- V režime Anti-Frost je automaticky prednastavená teplota 5 °C pre ochranu spotrebiča pred zamrznutím.
- V režime Komfort môžete nastaviť vlastný požadovaný výkon a teplotu.

VLASTNÉ NASTAVENIE (program UP)

- Pre vlastné nastavenie stlačte tlačidlo programu a zvolte program UP. Potom môžete nastaviť až 3 úseky vykurovania v režime Komfort.
- Pre nastavenie úseku vykurovania stlačte tlačidlo nastavenia. Na displeji sa zobrazí deň d1 (pondelok). Tlačidlami + a – zvolte prvý úsek, na displeji sa zobrazí symbol 1 a bliká ikona výkonu. Tlačidlami + a – potom nastavte začiatok vykurovania 0-23 h a stlačením tlačidla časovača uložte nastavenie. Tlačidlami + a – nastavte koniec vykurovania a potom opäť uložte stlačením tlačidla časovača.
- Spotrebič automaticky prejde na nastavenie 2. úseku. Na displeji sa zobrazuje symbol 2 a bliká ikona výkonu. Podľa postupu vyššie môžete nastaviť 2. a 3. úsek vykurovania.

Pozn.: Ak namiesto tlačidiel + a – stlačíte tlačidlo časovača, nastaví sa režim Anti-Frost.

- Každé nastavenie potvrdíte stlačením tlačidla časovača. Po dokončení nastavenia 3. úseku spotrebič automaticky prejde na nastavenie ďalšieho dňa d2 (utorok). Rovnakým postupom môžete takto vykonať nastavenia pre každý deň v týždni.
- Hneď ako je dokončené kompletne nastavenie pre celý týždeň, ikona výkonu prestane blikať.
- Pre kontrolu nastavenia stlačte dlho tlačidlo nastavenia po dobu 3 sekúnd. Každé ďalšie stlačenie tlačidla nastavenia zobrazí jeden údaj (deň – začiatok 1. úseku vykurovania – koniec 1. úseku vykurovania atď.). Stlačením tlačidla časovača môžete zvoliť deň d1-d7 a stlačením tlačidla nastavenia potom aktivujete nastavené vykurovanie pre daný deň. Ak počas 2 minút nevykonáte žiadne nastavenie, funkcia sa zruší.

NASTAVENIE ČASOVAČA

- Pre nastavenie času vypnutia vykurovania pri programe P1 stlačte dvakrát rýchlo po sebe tlačidlo časovača a tlačidlami + a – nastavte požadovanú dobu, za ktorú spotrebič prestane vykurovať (0-24 h). Počkajte 5 sekúnd na uloženie.
- Pre vypnutie časovača stlačte opäť tlačidlo časovača dvakrát rýchlo po sebe.
- Pri prepnutí do iného programu sa funkcia časovača automaticky zruší.

FUNKCIA DETSKÉHO ZÁMKU

- Pre zapnutie/vypnutie detského zámku stlačte zároveň tlačidlá + a – po dobu 3 sekúnd. Na displeji sa zobrazí [] .

FUNKCIA DETEKcie OTVORENÉHO OKNA

- Pre zapnutie/vypnutie funkcie stlačte tlačidlo funkcie detekcie otvoreného okna.
- Ak počas tejto funkcie dôjde k poklesu teploty o 5 °C počas 10 minút a pokiaľ počas nasledujúcich 30 minút teplota nestúpne, spotrebič vypne vykurovanie.
- Pre obnovenie prevádzky zatvorte okno a stlačte opäť tlačidlo funkcie detekcie otvoreného okna.

FUNKCIA WI-FI

- Pre zapnutie/vypnutie funkcie Wi-Fi stlačte dlho tlačidlo nastavenia režimu/funkcie Wi-Fi po dobu 3 sekúnd. Indikácia Wi-Fi začne blikať. Po úspešnom pripojení k sieti Wi-Fi indikácia svieti.

Pozn.: Ak dôjde k výpadku prúdu, je po obnovení napájania nutné opäť zapnúť funkciu Wi-Fi stlačením tlačidla nastavenia režimu/funkcie Wi-Fi dvakrát po sebe.

RESETOVANIE SPOTREBIČA

- Pre resetovanie spotrebiča stlačte zároveň tlačidlá nastavenia výkonu/funkcie Wi-Fi a tlačidlo – rýchlo dvakrát po sebe.

ČISTENIE A ÚDRŽBA

- Pred čistením spotrebič vždy vypnite, odpojte z el. siete a nechajte úplne vychladnúť.
- Povrch spotrebiča utrite vlhkou handričkou a nechajte uschnúť.
- Nahromadený prach z mriežky spotrebiča odstráňte pomocou vysávača.
- Nepoužívajte agresívne ani abrazívne čistiace prostriedky.
- Neponárajte spotrebič do vody ani inej kvapaliny.
- Uistite sa, že je spotrebič úplne suchý pred tým, než ho opäť zapojíte do el. siete.
- Spotrebič nedemontujte.
- Pokiaľ spotrebič dlhšiu dobu nepoužívate, uskladnite ho v pôvodnom obale na suchom a chladnom mieste.

MOBILNÁ APLIKÁCIA

Spotrebič je možné ovládať aj pomocou mobilnej aplikácie z smartfónu.

- Stiahnite a nainštalujte si mobilnú aplikáciu Rohson pomocou QR kódu, z Google Play alebo App Store (pre verzie operačného systému Android 5.0 a vyššie / iOS 11.0 a vyššie).
- Zaregistrujte sa pomocou telefónneho čísla alebo e-mailu a prihláste sa.



- Zapnite na svojom mobilnom telefóne funkciu Bluetooth.
- Zapojte spotrebič do el. siete a prepnite prepínač zapnuté/vypnuté do pozície zapnuté. Skontrolujte, či indikácia Wi-Fi rýchlo bliká. Ak indikácia neblinká rýchlo, stlačte tlačidlo nastavenia výkonu/funkcie Wi-Fi po dobu 5 sekúnd, kým nezačne indikácia Wi-Fi blikáť.

Pozn.: Pri prvom párovaní zariadení s miestnou sieťou Wi-Fi sa odporúča, aby spotrebič aj mobilný telefón boli vo vzdialenosti menšej ako 1 m od modemu/routera.

- Pre spárovanie spotrebiča kliknite v aplikácii na „+“ alebo „Pridať zariadenie“.
- Potvrďte, že indikácia Wi-Fi rýchlo bliká a kliknite na „ďalší“.
- Vyberte vašu Wi-Fi sieť a zadajte heslo k tejto sieti. Kliknite na „ďalšie“.
- Vyčkajte, kým sa spotrebič nespáruje s aplikáciou. Po úspešnom spárovaní je možné spotrebič ovládať z domovskej stránky aplikácie.
- V aplikácii je možné nastaviť požadovaný program, výkon a časovač na vypnutie v rozmedzí 1-24 h.
- Prostredníctvom aplikácie je možné zdieľať ovládanie spotrebiča s ďalšími až 20 osobami.
- Úpravu programu vlastného nastavenia je nutné vykonať manuálne na spotrebiči.

ŠPECIFIKÁCIA Wi-Fi

Model: GH-1901-20-W / R-031

Štandard: IEEE 802.11 b/g/n

Typ antény: PCB anténa

Frekvencia WiFi: 2.400~2.4835 GHz

Maximálny výkon: 18 dBm max.

Rozmer: 16±0,35 mm (h) x 24±0,35 mm (d) x 2,9±0,15 mm (v)

Prevádzková teplota: -20 °C-85 °C

Príkon: 220-240 V AC, 50-60 Hz

Výrobca: Zhongshan SEEMAX Electrical Appliance Co., Ltd

Adresa: 4th floor, Building B, No.13, Dongrui Third Road, Xiaolan Town, Zhongshan City, Guangdong province

Tel: +86-757-29960488, Fax:+86-757-29960487
ZJEDNODUŠENÉ EÚ VYHLÁSENIE O ZHODE

Zhongshan SEEMAX Electrical Appliance Co., Ltd týmto vyhlasuje, že rádiové zariadenie typu R-031 je v súlade so smernicou 2014/53/EÚ. Úplné znenie EÚ vyhlásenia o zhode je k dispozícii na nasledujúcej internetovej adrese:
www.rohnson.eu

TECHNICKÁ ŠPECIFIKÁCIA

Menovitý rozsah napätia	220-240 V
Menovitý kmitočet	50-60 Hz
Menovitý príkon	2000 W
Stupeň ochrany	IP 24

Zmeny textu a technických údajov vyhradené.

POKYNY A INFORMÁCIE O ZAOBCHÁDZANÍ S POUŽITÝM OBALOM

Použitý obalový materiál odložte na miesto určené obcou na ukladanie odpadu.

LIKVIDÁCIA POUŽITÝCH ELEKTRICKÝCH A ELEKTRONICKÝCH ZARIADENÍ

Tento symbol na produktoch alebo v sprievodných dokumentoch znamená, že použité elektrické a elektronické výrobky nesmú byť pridané do bežného komunálneho odpadu. Pre správnu likvidáciu, obnovu a recykláciu odovzdajte tieto výrobky na určené zberné miesta. Alternatívne v niektorých krajinách Európskej únie alebo v iných európskych krajinách môžete vrátiť svoje výrobky miestnemu predajcovi pri kúpe ekvivalentného nového produktu. Správnou likvidáciou tohto produktu pomôžete zachovať cenné prírodné zdroje a napomáhate prevencii potenciálnych negatívnych dopadov na životné prostredie a ľudské zdravie, čo by mohli byť dôsledky nesprávnej likvidácie odpadov.



Tento výrobok spĺňa všetky základné požiadavky smerníc EÚ, ktoré sa naň vzťahujú.

Model R-031 Genius Wi-Fi			
Položka	Značka	Hodnota	Jednotka
Tepelný výkon			
Menovitý tepelný výkon	P_{nom}	2,0	kW
Minimálny tepelný výkon (orientačne)	P_{min}	1,0	kW
Maximálny priebežný tepelný výkon	$P_{max,c}$	2,0	kW
Vlastná spotreba elektrickej energie			
Pri menovitom tepelnom výkone	e_{lmax}	0	kW
Pri minimálnom tepelnom výkone	e_{lmin}	0	kW
V pohotovostnom režime	e_{lSB}	0,0002	kW

Položka	Jednotka
Spôsob prívodu tepla, iba pre elektrické akumuláčn é lokálne ohrievače priestoru (vyberte jeden)	
manuálne ovládanie množstva tepla so zabudovaným termostatom	Nie
manuálne ovládanie množstva tepla so spätnou väzbou izbovej a/alebo vonkajšej teploty	Nie
elektronické ovládanie množstva tepla so spätnou väzbou izbovej a/alebo vonkajšej teploty	Nie
tepelný výkon s pomocou ventilátora	Nie
Druh ovládania tepelného výkonu/izbovej teploty (vyberte jeden)	
jednoúrovňový tepelný výkon bez ovládania izbovej teploty	Nie
dve alebo viac manuálnych úrovní bez ovládania izbovej teploty	Nie
s ovládaním izbovej teploty mechanickým termostatom	Nie
s elektronickým ovládaním izbovej teploty	Nie
elektronické ovládanie izbovej teploty a denný časovač	Nie
elektronické ovládanie izbovej teploty a týždenný časovač	Áno

Ďalšie možnosti ovládania (možnosť viacnásobného výberu)	
ovládanie izbovej teploty s detekciou prítomnosti	Nie
ovládanie izbovej teploty s detekciou otvoreného okna	Áno
s možnosťou diaľkového ovládania	Áno
s prispôsobivým ovládaním spustenia	Nie
s obmedzením času prevádzky	Áno
so snímačom čiernej žiarovky	Nie
Kontaktné údaje	ELECTRA TRADE, s.r.o. Holečkova 440/15 150 00 Praha 5 – Smíchov Česká republika

Tento výrobok je určený iba do dobre izolovaných priestorov alebo na príležitostné použitie.