

Rohnson[®]

Instrukcja obsługi

SZYBKOWAR ELEKTRYCZNY

R-2875



Przed użyciem urządzenia należy zapoznać się z jego instrukcją. Z urządzenia należy korzystać tylko w sposób opisany w niniejszej instrukcji obsługi. Instrukcję należy zachować.

WAŻNE INSTRUKCJE BEZPIECZEŃSTWA PRZECZYTAJ UWAŻNIE I ZACHOWAJ NA PRZYSZŁOŚĆ

- Jeżeli urządzenie zostanie uszkodzone wskutek nieprzestrzegania zasad podanych w niniejszej instrukcji, gwarancja traci ważność. Producent ani importer nie ponoszą odpowiedzialności za szkody wynikające z nieprzestrzegania zasad podanych w instrukcji. Nieostrożne korzystanie z urządzenia nie jest zgodne z warunkami niniejszej instrukcji.
- Przed podłączeniem urządzenia do gniazdka elektrycznego należy upewnić się, że napięcie podane na tabliczce znamionowej odpowiada napięciu w gniazdku.
- Urządzenie podłączaj tylko do prawidłowo uziemionego gniazdka.

PRZESTROGA

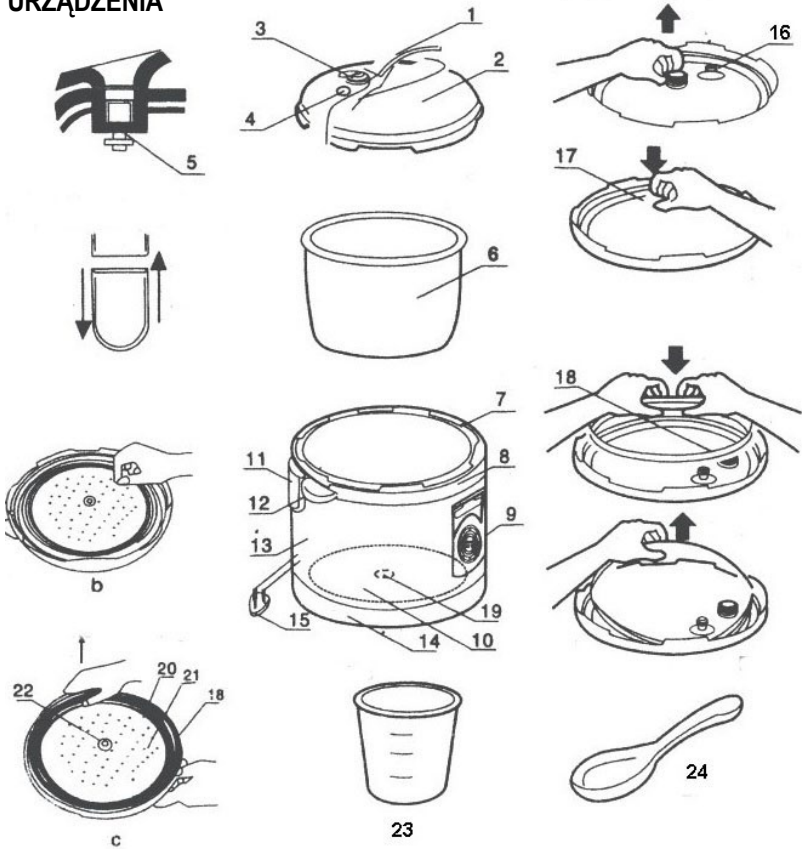
- Z niniejszego urządzenia mogą korzystać dzieci w wieku 8 lat i starsze oraz osoby o ograniczonej sprawności ruchowej, zmysłowej lub umysłowej, lub osoby bez doświadczenia i wiedzy, jeżeli są pod nadzorem lub zostały pouczone odnośnie instrukcji bezpieczeństwa obsługi urządzenia i rozumieją potencjalne zagrożenia. Czyszczenie i konserwację wykonywaną przez użytkownika nie mogą wykonywać dzieci, które nie są starsze niż 8 lat i nie znajdują się pod nadzorem. Urządzenie i jego przewód zasilający należy przechowywać poza zasięgiem dzieci młodszych niż 8 lat.
- Dzieciom nie wolno bawić się z urządzeniem.
- Urządzenia używaj tylko do celów, do których jest ono przeznaczone.
- Urządzenie nie jest przeznaczone do obsługi za pośrednictwem programatora, zewnętrznego timera lub zdalnego sterowania.
- Jeżeli urządzenia się nie używa lub zaplanowane jest jego czyszczenie, należy wyłączyć je i odłączyć od gniazdka elektrycznego.
- Jeżeli urządzenie nie funkcjonuje prawidłowo, zostało upuszczone, uszkodzone lub zanurzone w wodzie, nie wolno go używać. Nie wolno używać urządzenia z uszkodzoną wtyczką przewodu zasilającego. Pod żadnym pozorem nie wolno naprawiać urządzenia samemu. Nie wolno dokonywać żadnych modyfikacji urządzenia - grozi to porażeniem prądem elektrycznym. Naprawy i regulację niniejszego urządzenia może dokonywać tylko autoryzowane centrum serwisowe.

- Nie wolno odłączać urządzenia od gniazdka elektrycznego ciągnąc za przewód zasilający - istnieje ryzyko uszkodzenia przewodu zasilającego lub gniazdka.
- Nie wolno kłaść ciężkich przedmiotów na przewodzie zasilającym. Upewnij się, że przewód zasilający nie zwisa przez krawędź stołu ani nie dotyka ostrych lub gorących powierzchni.
- To urządzenie jest przeznaczone do użytku domowego. Nie jest przeznaczone do użytku na zewnątrz. Urządzenie nie jest przeznaczone do użytku komercyjnego.
- Nie wolno używać urządzenia nad gorącymi powierzchniami lub w pobliżu źródeł ciepła, takich jak np. kuchenki gazowe lub elektryczne, piecyki itp.
- Nie narażaj urządzenia na bezpośrednie działanie promieni słonecznych.
- Urządzenie należy umieszczać na stabilnej, płaskiej i suchej powierzchni.
- Przed podłączeniem urządzenia do źródła zasilania należy zawsze włożyć do urządzenia naczynie wewnętrzne i upewnić się, że element grzewczy, czujnik temperatury i powierzchnia zewnętrzna naczynia wewnętrznego są czyste i suche.
- Pomiędzy dnem naczynia wewnętrznego i jednostką grzewczą nie mogą znajdować się żadne przedmioty.
- Nie używaj naczynia wewnętrznego, jeżeli jest zniekształcony.
- Nie używaj wewnętrznego naczynia bezpośrednio na kuchence lub otwartym ogniu.
- Podczas gotowania nie wkładaj do naczynia żadnych przyborów kuchennych.
- Unikaj używania ostrych przyborów kuchennych, aby uniknąć uszkodzenia nieprzywierającej powierzchni naczynia. Używaj wyłącznie drewnianych lub plastikowych żaroodpornych przyborów kuchennych.
- Przed użyciem zawsze sprawdź, czy zawory są drożne oraz i czy uszczelka jest czysta i nieuszkodzona. Nie wymieniaj uszczelki za inną.
- Para nie może uciekać między pokrywą i korpusem urządzenia. Jeżeli podczas pracy nastąpi nietypowe ulatnianie się pary, natychmiast odłącz urządzenie od źródła zasilania i skontaktuj się z autoryzowanym serwisem.
- Nigdy nie demontuj ani nie manipuluj w żaden inny sposób stałymi częściami urządzenia. Nie wymieniaj żadnej części urządzenia na inną. Jeżeli stałe części się poluzują, zaprzestań używania urządzenia i skontaktuj się z autoryzowanym serwisem.

- Nie włączaj urządzenia, jeżeli nie ma w nim żywności lub płynów.
- Nie zakrywaj urządzenia i nie kładź na nim żadnych przedmiotów. Trzymaj urządzenie w bezpiecznej odległości (15 cm) od firanek, ścian, mebli i innych przedmiotów.
- Nie umieszczaj materiałów magnetycznych na pokrywie urządzenia ani nie używaj urządzenia w ich pobliżu.
- Nigdy nie otwieraj urządzenia, dopóki ciśnienie nie zostanie wystarczająco zmniejszone. Ciśnienie w szybkowarze musi być równe ciśnieniu otoczenia przed otwarciem pokrywy (pływak w pozycji dolnej).
- Unikaj kontaktu z gorącą parą i płynami uwalnianymi przez zawór podczas pracy. Podczas otwierania urządzenia unikaj kontaktu z gorącą parą.
- Urządzenie nagrzewa się podczas pracy. Nie wolno dotykać gorących powierzchni. Używaj tylko uchwytu i przycisków.
- Nie podnoś ani nie przemieszczaj urządzenia podczas pracy.
- Przed przenoszeniem lub czyszczeniem urządzenia najpierw wyłącz je, odłącz od sieci el. i pozostaw do ostygnięcia.
- Do przenoszenia urządzenia używaj wyłącznie uchwytów bocznych, a nie uchwytu pokrywy.
- Nie pozostawiaj urządzenia pracującego nieprzerwanie dłużej niż 6 godzin.
- Regularnie czyść urządzenie po każdym użyciu. Przed użyciem zawsze upewnij się, że wszystkie części, w tym zawór ciśnieniowy i jego elementy, są czyste.
- Nie myj części w zmywarce do naczyń.
- Nie przekraczaj znaku maksymalnej ilości wody w naczyniu wewnętrznym.
- Urządzenie nie jest przeznaczone do przygotowywania owoców morza w skorupkach. Może to spowodować uszkodzenie powierzchni naczynia.
- Po użyciu odłącz urządzenie od źródła zasilania.
- Nie zanurzaj urządzenia w wodzie ani w innych płynach. Nie myj urządzenia pod bieżącą wodą.
- Nie dotykaj urządzenia mokrymi rękoma.
- Urządzenia używaj tylko z dołączonymi akcesoriami.
- Urządzenie wyposażone jest w następujące zabezpieczenia i bezpieczniki:

- 1) Bezpiecznik prawidłowego umiejscowienie pokrywy - jeżeli pokrywa nie zostanie prawidłowo umieszczona, ciśnienie w naczyniu nie wzrośnie, a jeżeli w naczyniu jest ciśnienie, pokrywy nie można otworzyć.
- 2) Bezpiecznik zaworu ciśnieniowego - w przypadku nagłego wzrostu ciśnienia powyżej maksymalnego roboczego, ciśnienie zostaje automatycznie spuszczone przez zawór ciśnieniowy.
- 3) Zabezpieczenie przed awarią zaworu ciśnieniowego - jeżeli zawór ciśnieniowy ulegnie awarii i ciśnienie wzrośnie powyżej maksymalnego roboczego poziomu, mechanizm zwalniający automatycznie spuści ciśnienie przez krawędź pokrywy.
- 4) Bezpiecznik temperaturowy – jeżeli naczynie wewnętrzne jest puste lub temperatura wzrośnie powyżej ustawionej wartości, urządzenie automatycznie się wyłączy.
- 5) Zabezpieczenie przed przegrzaniem – jeżeli temperatura wzrośnie powyżej maksymalnej roboczej, urządzenie automatycznie się wyłączy.

OPIS URZĄDZENIA



- | | | |
|------------------------|-----------------------------------|--------------------------------------|
| 1. Uchwyt pokrywy | 8. Górna krawędź | 13. Zewnętrzna obudowa |
| 2. Pokrywa | 9. Panel sterowania | 14. Podstawa |
| 3. Zawór ciśnieniowy | 10. Jednostka grzewcza | 15. Przewód zasilający |
| 4. Zawór pływaka | 11. Wymienny pojemnik na skroplin | 16. Pierścień uszczelniający pływaka |
| 5. Pływak | 12. Uchwyt | 17. Wewnętrzna pokrywa |
| 6. Wewnętrzne naczynie | | |
| 7. Zewnętrzne naczynie | | |

18. Pierścień uszczelniający
19. Czujnik temperatury

20. Występ wewnętrznej pokrywy
21. Wewnętrzna pokrywa

22. Uszczelka stała
23. Miarka
24. Łyżeczka

PANEL STEROWANIA



1. Program Ryż
2. Programu Zupa
3. Program Barszcz
4. Program Powolne gotowanie / Fasola
5. Program Gotowanie w parze
6. Przycisk -
7. Przycisk funkcji Keep Warm/Anuluj
8. Przycisk ustawienia poziomu ciśnienia

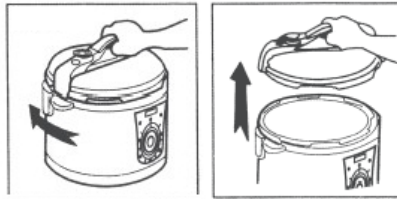
9. Przycisk +
10. Przycisk timera
11. Program Duszenie
12. Program Deser
13. Program Owsianka
14. Program Smażenie
15. Wskaźnik sygn. poziomu ciśnienia
16. Wyświetlacz

PRZED PIERWSZYM UŻYCIEM

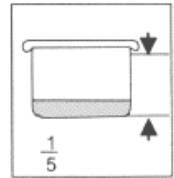
- Usuń wszystkie opakowania.
- Umyj wewnętrzne naczynie i akcesoria mające kontakt z żywnością w gorącej wodzie z dodatkiem neutralnego detergentu kuchennego, opłucz i osusz. Nie używaj agresywnych ani ściernych środków czyszczących (np. druciaka), aby uniknąć uszkodzenia nieprzywierającej powierzchni naczynia.
- Upewnij się, że naczynie jest całkowicie suche przed umieszczeniem naczynia wewnętrznego w urządzeniu.
- Podczas pierwszego użycia możesz wyczuć delikatny zapach. Zjawisko to jest normalne i szybko znika.

KORZYSTANIE Z URZĄDZENIA

- Aby otworzyć pokrywę, chwyć uchwyt pokrywy i obróć ją w kierunku zgodnym z ruchem wskazówek zegara do pozycji otwartej (patrz rys.) i podnieś pokrywę.



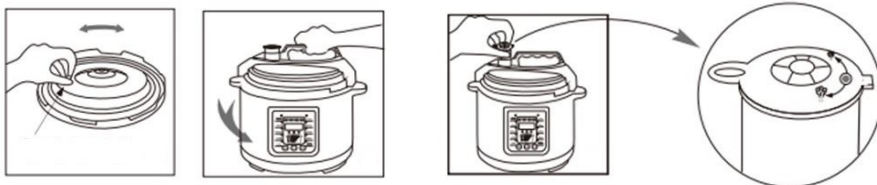
- Wyjmij wewnętrzne naczynie i dodaj do niego żywność i płyny.
- Całkowita objętość żywności i płynów nie może przekraczać $\frac{4}{5}$ pojemności naczynia wewnętrznego i nie może być mniejsza niż $\frac{1}{5}$ pojemności naczynia (patrz rys.). Objętość żywności, której objętość zwiększa się (suszone warzywa, rośliny strączkowe, ryż i zboża) nie może przekraczać $\frac{3}{5}$ całkowitej objętości (patrz rys.).
- Wysusz wewnętrzne naczynie i włóż go z powrotem do urządzenia. Delikatnie obróć naczynie, aby spód naczynia prawidłowo przylegał do elementu grzewczego.



Pamiętaj: Przed włożeniem wewnętrznego naczynia do urządzenia upewnij się, że naczynie jest suche i na jednostce grzewczej nie ma brudu.

- Przed założeniem pokrywy usuń wszelkie resztki jedzenia z górnej krawędzi wewnętrznego naczynia, aby zapewnić prawidłowe uszczelnienie i upewnij się, że pierścień uszczelniający na pokrywie wewnętrznej jest prawidłowo osadzony.
- Aby zamknąć pokrywę, umieść pokrywę na urządzeniu w pozycji otwartej. Upewnij się, że wnętrze pokrywy przylega mocno do wnętrza naczynia i przekręć ją w kierunku przeciwnym do ruchu wskazówek zegara do pozycji zamkniętej (patrz rys.), aż pokrywa zaskoczy na swoje miejsce.
- Zabezpiecz zawór ciśnieniowy, obracając go do pozycji zamkniętej (sealed), patrz rysunek. Upewnij się, że pływak znajduje się w pozycji dolnej.

Pamiętaj: Upewnij się, że zawór ciśnieniowy i pływak są czyste i drożne.



- Podłącz urządzenie do sieci el. Urządzenie jest w trybie gotowości.
- Wybierz odpowiedni program na panelu sterowania zgodnie z rodzajem żywności, którą chcesz przygotować. Zapali się wskaźnik sygnalizacyjny wybranego programu. Za pomocą przycisków + oraz – można dostosować wymagany czas przygotowania w zależności od ilości przygotowywanej potrawy. Po około 5 sekundach od ustawienia urządzenie zostanie uruchomione.

Pamiętaj: Jeżeli w ciągu 5 sekund po wybraniu programu nie zostaną wprowadzone żadne ustawienia, urządzenie zostanie uruchomione.

- Aby ustawić wymagany poziom ciśnienia (niski/Less, średni/Normal lub wysoki/More), naciśnij przycisk ustawiania poziomu ciśnienia.
- Przed ustawieniem timera ustaw czas przygotowania i poziom ciśnienia (patrz rozdział USTAWIANIE TIMERA).
- Po uruchomieniu urządzenia w naczyniu wytworzy się ciśnienie, pływak podnosi się do góry i blokuje pokrywę.
- W każdej chwili możesz przerwać pracę urządzenia, naciskając przycisk Keep Warm/Anuluj.

TABELA UTRZYMYWANIA CIŚNIENIA

Program	Domyślny czas utrzymywania ciśnienia
Ryż (Rice)	12 min
Owsianka (Porridge)	18 min
Duszenie (Stew)	55 min
Deser (Cake)	18 min
Smażenie (Fried)	15 min
Powolne gotowanie / Fasola (Slow Cook / Bean)	40 min
Barszcz (Borscht)	12 min
Zupa (Soup)	25 min

- Funkcja gotowania na parze służy do przygotowywania potraw przy użyciu pary (bez ciśnienia).
- Po upływie ustawionego czasu urządzenie wyemituje sygnał dźwiękowy, a następnie automatycznie przełączy się w tryb utrzymywania ciepła. Ten tryb służy do utrzymywania temperatury potraw (ok 70°C).
- Aby wyłączyć tryb Keep Warm i wyłączyć urządzenie, naciśnij przycisk Keep Warm/Anuluj. Nie pozostawiaj urządzenia w trybie Keep Warm na dłużej niż 8 godzin.
- Po zakończeniu gotowania odłącz urządzenie od źródła zasilania, a następnie zwolnij ciśnienie, obracając zawór ciśnieniowy do pozycji „EXHAUST“, patrz rysunek. Oczekaj, aż ciśnienie całkowicie się zwolni, a pływak spadnie do dolnej pozycji.

Przeostroga: Podczas tego kroku uwalnia się ciśnienie i tym samym gorąca para z urządzenia. Zachowaj szczególną ostrożność, aby uniknąć poparzenia i obrażeń. Można również użyć żaroodpornych przyborów kuchennych, aby obrócić zawór. Podczas przygotowywania płynnych potraw nie zwalniaj zaworu ciśnieniowego natychmiast po ugotowaniu, w przeciwnym razie płyn może się wylać przez zawór. Oczekaj, aż urządzenie ostygnie, a ciśnienie w nim spadnie. Gdy ciśnienie zostanie wystarczająco zmniejszone, pływak urządzenia spadnie do dolnej pozycji. W celu szybszego schłodzenia można odłączyć urządzenie od sieci el. i umieścić mokłą szmatkę na pokrywie.



- Aby otworzyć pokrywę, chwyć uchwyt pokrywy i obróć ją w kierunku zgodnym z ruchem wskazówek zegara do pozycji otwartej, podnieś pokrywę i wyjmij żywność. Uważaj, aby nie poparzyć się wychodzącą gorącą parą.

Przeostroga: Przed otwarciem pokrywy należy zwolnić całe ciśnienie w szybkowarze!

USTAWIENIE PRZEŁĄCZNIKA CZASOWEGO

- Funkcja timera pozwala na opóźnienie rozpoczęcia gotowania nawet o 24 godziny.
- Przed ustawieniem timera najpierw ustaw program, czas gotowania i poziom ciśnienia. Następnie naciśnij kilkakrotnie przycisk timera, aby ustawić timer. Wskaźnik sygnalizacyjny timera się włącza. Czas można ustawiać po 30 minutach. Po upływie ustawionego czasu urządzenie zostanie uruchomione zgodnie z wybranym programem.
- Aby anulować timer, naciśnij przycisk funkcji Keep Warm/Anuluj.

CZYSZCZENIE I KONSERWACJA

- Zawsze odłączaj urządzenie od sieci el. i pozostaw je do całkowitego ostygnięcia przed czyszczeniem.

- Wytrzyj korpus urządzenia wilgotną ściereczką, usuń resztki żywności i osusz.

Przeostroga: Nigdy nie zanurzaj korpusu urządzenia w wodzie czy w innej cieczy ani nie czyść go pod bieżącą wodą.

- Wyjmij pojemnik na skropliny, umyj go i wysusz.
- Umyj akcesoria (miarkę i łyżeczkę) w ciepłej wodzie.
- Umyj naczynie wewnętrzne w ciepłej wodzie z dodatkiem neutralnego mydła kuchennego, oplucz i osusz. Nie używaj ściernych środków czyszczących, aby uniknąć uszkodzenia powierzchni naczynia. Upewnij się, że naczynie jest całkowicie suche przed przechowywaniem lub przed ponownym użyciem.

- Ostrożnie wytrzyj element grzewczy i czujnik temperatury wilgotną szmatką. Możesz ostrożnie usunąć resztki brudu, np. wykałaczką.
- Zdejmij wewnętrzną pokrywę i pierścień uszczelniający, i umyj.
- Wyjmij zawór ciśnieniowy i pokrywę zaworu pary i dokładnie umyj.
- Umyj zawór pływakowy od spodu pokrywy. Poruszaj pływakiem w górę i w dół, dokładnie spłukując go wodą lub użyj miękkiej szczoteczki i wykałaczkę.

Ważne: Upewnij się, że pływak, zawór pływakowy, zawór ciśnieniowy, zawór pary i pokrywa zaworu pary są zawsze czyste i drożne.

- Raz na tydzień (lub po każdym przygotowaniu tłustej potrawy) zanurz pokrywę urządzenia w naczyniu z gorącą wodą (60°C) z dodatkiem neutralnego środka do mycia naczyń i pozostaw zamoczone przez 2 godziny. Następnie opłucz pokrywę w czystej wodzie i wysusz.
- Nie używaj agresywnych ani ściernych środków czyszczących.
- Przechowuj urządzenie w oryginalnym opakowaniu w suchym miejscu.

TABELA DLA USUWANIA PROBLEMÓW

Problem	Możliwa przyczyna	Rozwiązanie
Nie można zamknąć pokrywy	Uszczelka nie jest prawidłowo ustawiona	Umieść uszczelkę prawidłowo
	Pływak nie jest w prawidłowej pozycji	Naciśnij pływak w dół
Z krawędzi pokrywy ucieka powietrze lub para	Nieprawidłowo umieszczony pierścień uszczelniający	Umieść pierścień uszczelniający prawidłowo
	Resztki żywności na pierścieniu uszczelniającym	Oczyść pierścień uszczelniający
	Pierścień uszczelniający jest uszkodzony/zużyty	Wymień pierścień uszczelniający
	Pokrywa nie jest prawidłowo zamknięta	Zamknij pokrywę prawidłowo
Z zaworu pływakowego wydostaje się powietrze lub para	Resztki żywności w zaworze pływakowym	Oczyść zawór pływakowy
	Uszczelka pływaka jest uszkodzona/zużyta	Wymień uszczelkę pływaka
Pływak się nie podnosi	Zawór ciśnieniowy nie jest prawidłowo ustawiony	Ustaw prawidłowo zawór ciśnieniowy
	Brak składników	Sprawdź, czy w naczyniu jest wystarczająca ilość składników
Kod błędu E1	Usterka czujnika	Skontaktuj się z autoryzowanym centrum serwisowym
Kod błędu E2	Zwarcie czujnika	Skontaktuj się z autoryzowanym centrum serwisowym
Kod błędu E3	Ochrona przed przegrzaniem	Dodaj więcej wody
Kod błędu E4	Awaria przełącznika ciśnieniowego	Skontaktuj się z serwisem

SPECYFIKACJA TECHNICZNA

Zakres napięcia znamionowego	220-240 V
Częstotliwość znamionowa	50 Hz
Znamionowy pobór mocy	1000 W
Objętość	6 l
Ciśnienie robocze	55-70 kPa

Zmiany tekstu i danych technicznych zastrzeżone.

INSTRUKCJE ORAZ INFORMACJE DOTYCZĄCE USUWANIA ZUŻYTYCH OPAKOWAŃ

Zużyte opakowanie należy przekazać do miejsca wyznaczonego przez gminę do utylizacji odpadów.

USUWANIE ZUŻYTYCH URZĄDZEŃ ELEKTRYCZNYCH I ELEKTRONICZNYCH

Ten symbol umieszczony na urządzeniach lub w dokumentacji towarzyszącej oznacza, że zużytych urządzeń elektrycznych i elektronicznych nie można łączyć z odpadami z gospodarstw domowych. W celu odpowiedniej likwidacji, odzysku i recyklingu należy przekazać te urządzenia do wyznaczonych punktów zbiórki. Alternatywnie, w niektórych krajach Unii Europejskiej lub innych krajach europejskich, można zwrócić te urządzenia lokalnemu dystrybutorowi podczas zakupu innego ekwiwalentnego urządzenia. Właściwa utylizacja tych urządzeń pozwoli na zachowanie cennych zasobów naturalnych i uniknięcie ewentualnego negatywnego wpływu na środowisko naturalne i zdrowie ludzi, który mógłby zaistnieć w przypadku niewłaściwego zagospodarowania odpadów.



Urządzenie to spełnia wszystkie podstawowe wymagania dyrektyw UE, które go dotyczą.