

*Rohnson*<sup>®</sup>

Használati útmutató

## **KAPSZULÁS KÁVÉFŐZŐ**

**R-98041 / R-98043**



Mielőtt a terméket használatba venné, kérjük, hogy az alábbi használati utasítással részletesen ismerkedjen meg. A terméket a jelen útmutató utasításai szerint használja. Az útmutatót az esetleges későbbi használat érdekében őrizze meg.

## FONTOS BIZTONSÁGI UTASÍTÁSOK OLVASSA EL FIGYELMESEN ÉS ŐRIZZE MEG

- Amennyiben a jelen útmutató utasításainak be nem tartása miatt hibásodik meg a készülék, a jótállás érvényét veszti. A gyártó/importőr nem tartozik felelősséggel azon károkért, amelyek a jelen útmutatóban leírt utasítások be nem tartása miatt keletkeztek. A készülék gondatlan használata nincs összhangban a jelen útmutató feltételeivel.
- A készülék táphálózathoz való csatlakoztatását megelőzően bizonyosodjon meg arról, hogy a készülék típuscímkéjén feltüntetett feszültség megegyezik az Ön által használni kívánt elektromos aljzat tápfeszültségével.
- A készüléket csak az előírásoknak megfelelően leföldelt aljzathoz csatlakoztassa.

## FIGYELMEZTETÉS

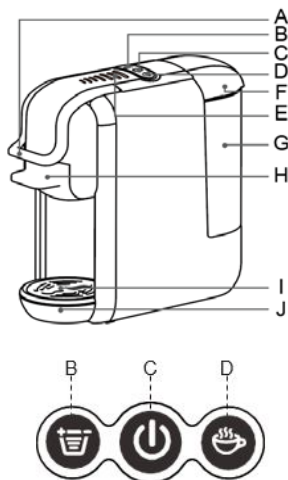
- A jelen készüléket 8 éven felüli gyermekek, illetve testileg, érzékszervileg vagy lelkileg fogyatékos vagy nem elegendő tapasztalattal, ismerettel rendelkező személyek is használhatják, amennyiben felügyelet alatt állnak vagy a termék biztonságos kezeléséről felvilágosításban részesültek és tudatában vannak az esetleges veszélyeknek. A készülék felhasználó általi tisztítását, karbantartását nem végezhetik 8 éven aluli illetve felügyelet nélküli gyermekek. A készüléket és a tápvezetékét tartsa 8 éven aluli gyermekektől távol.
- Gyermekeknek tilos játszani a készülékkel.
- Ne használja a készüléket más célból, mint amire az előírások szerint szolgál.
- A készülék nem működtethető programátor, külső termosztát vagy távirányító által.
- Amennyiben nem használja a terméket vagy annak tisztítását tervezi, minden esetben kapcsolja ki és húzza ki a hálózathoz.
- Ne használja a készüléket, amennyiben nem működik megfelelően, ha leesett a földre és károsodás érte vagy vízbe merült. A kábelcsatlakozó dugó károsodása esetén tilos a készülék használata. Semmi esetre sem végezzen sajátkezű javításokat a készüléken. Ne tegyen semmilyen módosítást a készüléken - áramütés veszélye áll fent. A készülék mindennemű javítását és beállítását bízza a márkaszervíz munkatársaira.
- A készüléket tilos a táphálózati aljzathoz a vezetékénél fogva kihúzni – ilyen esetben a tápkábel/hálózati aljzat károsodásának veszélye áll fent.

- Ne helyezzen nehéz tárgyakat a tápkábelre. Ügyeljen arra, hogy a tápkábel ne lógjon le az asztal széléről vagy ne érintkezzen éles és forró felületekkel.
- A jelen termék nem szolgál kültéri használatra.
- Ne használja a készüléket forró felület fölött vagy hőforrás közelében, mint pl. gáz- vagy elektromos tűzhely, sütő, stb.
- A készüléket helyezze stabil, egyenes és száraz felületre. Ne tegye a készüléket a munkafelület szélére, nehogy leessen és megsérüljön.
- Használat során a készüléket nem szabad zárt helyiségben (pl. szekrényben) elhelyezni.
- Ne hagyja a készüléket üzemelni felügyelet nélkül.
- Ne üzemeltesse a kávéfőzőt víz nélkül.
- Ne lépje túl a tartozékon lévő maximális jelzést.
- Üzemelés közben soha ne takarja le a készüléket.
- A berendezés felülete üzemelés során felmelegszik. Ne érjen hozzá a forró felületekhez. Minden esetben a fogantyút vagy a nyomógombokat használja. Kerülje az érintkezést a forró gőzzel.
- A kapszulatartó használat után igen forró, ezért ne nyúljon hozzá csupasz kézzel. További használat előtt hagyja a kapszulatartót lehűlni.
- A készülék működtetése során járjon el fokozott elővigyázatossággal, hogy le ne forrázza magát.
- Amíg a készülék üzemel, soha ne nyissa fel fedelét és ne vegye ki a kapszulatartót.
- A készülék és tartozékai bármilyen mozgatása előtt hagyja azokat lehűlni.
- A kapszulatartó alatt a készülékben egy tű található. A sérülés elkerülése végett ne nyúljon a készülékben lévő kapszulatartó alatti részbe.
- Mielőtt a készüléket kihúzná a hálózathoz, minden esetben kapcsolja ki.
- Ne merítse a készüléket, sem a tápkábelt vízbe vagy más folyadékba.
- Ne nyúljon a készülékhez nedves kézzel.
- Ügyeljen arra, hogy a készüléket ne érje víz.
- A készüléket csak a vele együtt szállított tartozékokkal használja.
- A jelen készüléket háztartási és hasonló feltételek közötti felhasználásra tervezték, mint pl.:
  - üzletek, irodák és más munkahelyek teakonyhái
  - szállodák, motelek és egyéb szálláshelyek vendégei

- reggelit kínáló szálláshelyek
- mezőgazdasági vállalatok

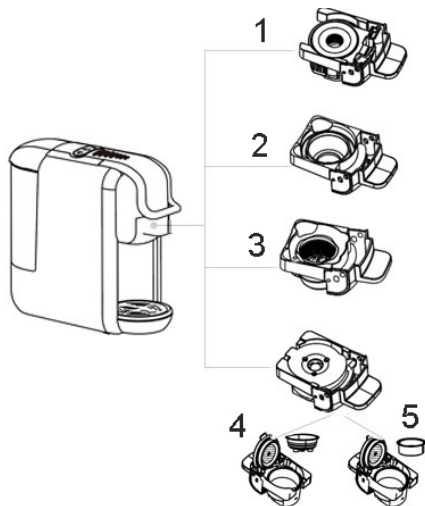
## A KÉSZÜLÉK ÉS A VEZÉRLŐPANEL LEÍRÁSA

- A. Fogantyú
- B. Mennyiség gomb
- C. Be- és kikapcsolás gomb
- D. Kávé készítése
- E. Mennyiség kijelző
- F. Víztartály fedele
- G. Víztartály
- H. Kapszulatartó
- I. Csöpögtető rács
- J. Csöpögtető tálca



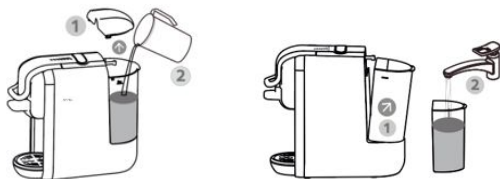
## A TARTOZÉKOK LEÍRÁSA

1. Nespresso kapszulatartó
2. Dolce Gusto kapszulatartó
3. Lavazza Blue kapszulatartó
4. Tartó és szűrő az ESE kávépárnához
5. Tartó és szűrő örölt kávéhoz

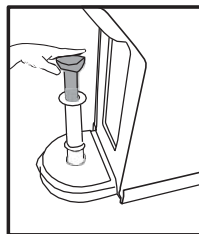
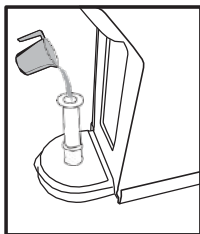
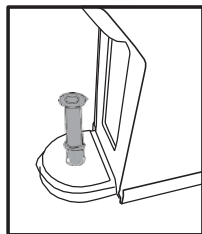


## ELSŐ HASZNÁLAT ELŐTT

- Távolítsa el az összes göngyöleget.
- Öblítse ki víztartályt tiszta vízzel.
- Első használat előtt (ill. ha a berendezést huzamosabb ideig nem használták) a készüléket öblítse át.
- A víztartályba töltsön tiszta vizet. A víztartály közvetlenül feltölthető, de ki is lehet venni a készülékből (lásd az ábrát). A víztartály űrtartalma 0,6 l. Ezután a víztartályt és fedelét helyezze gondosan vissza.



- Csatlakoztassa a készüléket a hálózathoz. A Be- és kikapcsolás gombon kétszer megvilágít a piros, majd a kék indikátor. A Be- és kikapcsolás gomb lenyomásával indítsa el a készüléket. Amíg végbe nem megy az előmelegítés, a mennyiség és a kávéfőzés indikátora villog. Az előmelegítést követően az indikátor folyamatosan világít.
- Tegyen a csöpögtető rácsra egy elég nagy edényt (min. 250 ml).
- Nyomja meg a kávéfőzés gombot és várja meg, míg a készülékből kifolyik a víz. Miután a vízcsapolás önműködően leáll, emelje föl a fogantyút. A vizet öntse ki az edényből.
- Első használat során (ill. ha a berendezést huzamosabb ideig nem használták), a víz csapolása gondot okozhat. Vegye ki a víztartályt és a kávéfőző alján lévő nyílásba helyezze bele a mellékelt csövet. Töltsön a csőbe kis mennyiségű vizet. Nyomja le a pumpát, hogy belefolyjon a víz és a készülékből eltávozzon a levegő. Szükség esetén ezt a műveletet kétszer-háromszor ismételje meg.



## A KÉSZÜLÉK HASZNÁLATA KÁVÉ KÉSZÍTÉSE

- Csatlakoztassa a készüléket a hálózatra és a Be- és kikapcsolás gombbal kapcsolja be (az indikátor pirosan világít).
- Tegye a csészét a csöpögtető rácsra.
- Az elkészítendő kávé mennyiségének beállításához nyomja meg a mennyiség gombot.
- A kávéfőzés indításához nyomja meg a kávéfőzés gombot. A kávé folyni kezd a csészébe. A kávéfőzés gombjának további lenyomásával a folyamat leállítható.
- A kávé jobb ízének eléréséhez javasoljuk, hogy a kávé lefőzése előtt engedjen ki a készülékből egy csésze forró vizet.

## HIDEGKÁVÉ KÉSZÍTÉSE

- Csatlakoztassa a készüléket a hálózatra és a Be- és kikapcsolás gomb hosszabb (kb. 2 mp-ig tartó) lenyomásával kapcsolja be (az indikátor kéken világít).
- Ezen módban a készülék nem melegszik fel.
- Tegye a csészét a csöpögtető rácsra.
- Az elkészítendő kávé mennyiségének beállításához nyomja meg a mennyiség gombot.
- A kávéfőzés indításához nyomja meg a kávéfőzés gombot. A kávé folyni kezd a csészébe.
- Az elkészült kávé mennyisége a más nyomás miatt kissé eltér a forró kávéétól.

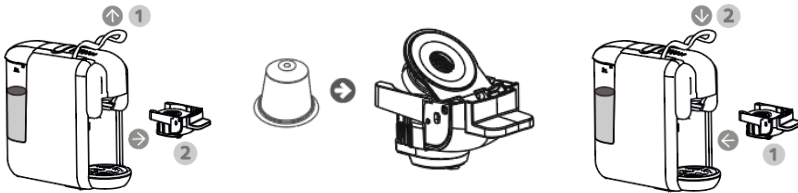
**Megj.:** A még hűsebb ital készítéséhez a víztartályba hideg vizet öntsön (8-10 °C) vagy tegyen a csészébe néhány jégkockát.

**Megj.:** Ha előzőleg forró kávé készített, a hideg kávé készítése előtt várja meg, míg a készülék le nem hűl.

## NESPRESSO KAPSZULA

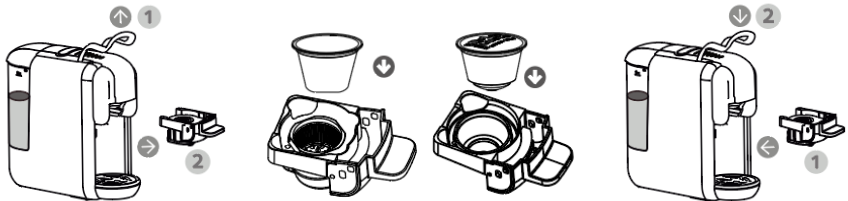
- Emelje föl a készülék fogantyúját és vegye ki a kapszulatartót.
- Nyissa ki a kapszulatartó fedelét és helyezze bele a kapszulát, majd zárja le.
- Helyezze a kapszulatartót a készülékbe és a fogantyúval rögzítse.
- Tegye a csészét a csöpögtető rácsra.

- Csatlakoztassa a készüléket a hálózatra és a Be- és kikapcsolás gombbal kapcsolja be. Várjon, amíg a készülék előmelegít.
- A kávéadag a mennyiség gomb segítségével állítható be.
- A kávéfőzés indításához nyomja meg a kávéfőzés gombot. A kávé folyni kezd a csészébe.
- Kávéfőzést követően hagyja a készüléket lehűlni, hajtsa föl a fogantyút és távolítsa el a felhasznált kapszulát.
- A kapszulatartót mossa el.



### LAVAZZA BLUE ÉS DOLCE GUSTO KAPSZULÁK

- Emelje föl a készülék fogantyúját és vegye ki a kapszulatartót.
- Tegye a kapszulát a tartóba.
- Helyezze a kapszulatartót a készülékbe és a fogantyúval rögzítse.
- Tegye a csészét a csöpögtető rácsra.
- Csatlakoztassa a készüléket a hálózatra és a Be- és kikapcsolás gombbal kapcsolja be. Várjon, amíg a készülék előmelegít.
- A kávéadag a mennyiség gomb segítségével állítható be.
- A kávéfőzés indításához nyomja meg a kávéfőzés gombot. A kávé folyni kezd a csészébe.
- Kávéfőzést követően hagyja a készüléket lehűlni, hajtsa föl a fogantyút és távolítsa el a felhasznált kapszulát.
- A kapszulatartót mossa el.

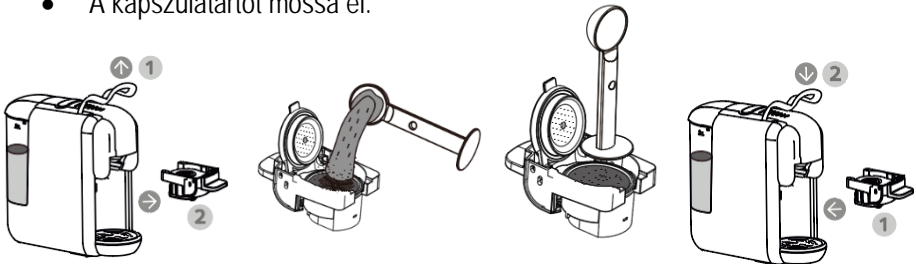


## ŐRÖLT KÁVÉ

- Emelje föl a készülék fogantyúját és vegye ki a kapszulatartót.
- Tegye az őrölt kávé szűrőjét a tartóba. A szűrőt töltsse meg (max. 15 g) őrölt kávéval és töltőcsonkkal tömörítse.

**Megj.:** Csak presszókávénak megfelelő őrölt kávéval használjon. A túl finom vagy túl nagyszemű őrlemény rontja a kávé ízét és nehezíti a kávé kinyerését.

- Helyezze a kapszulatartót a készülékbe és a fogantyúval rögzítse.
- Tegye a csészét a csöpögtető rácsra.
- Csatlakoztassa a készüléket a hálózathoz és a Be- és kikapcsolás gombbal kapcsolja be. Várjon, amíg a készülék előmelegít.
- A kávéadag a mennyiség gomb segítségével állítható be.
- A kávéfőzés indításához nyomja meg a kávéfőzés gombot. A kávé folyni kezd a csészébe.
- Kávéfőzést követően hagyja a készüléket lehűlni, hajtsa föl a fogantyút és távolítsa el a felhasznált kávé.
- A kapszulatartót mossa el.

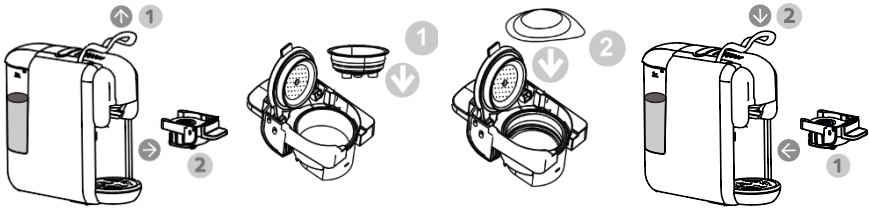


## ESE KÁVÉPÁRNA

- Emelje föl a készülék fogantyúját és vegye ki a kapszulatartót.
- Tegye a tartóba az ESE kávépárnához való szűrőt. Helyezze a szűrőbe a kávépárnát.
- Helyezze a kapszulatartót a készülékbe és a fogantyúval rögzítse.
- Tegye a csészét a csöpögtető rácsra.
- Csatlakoztassa a készüléket a hálózathoz és a Be- és kikapcsolás gombbal kapcsolja be. Várjon, amíg a készülék előmelegít.
- A kávéadag a mennyiség gomb segítségével állítható be.



- A kávéfőzés indításához nyomja meg a kávéfőzés gombot. A kávé folyni kezd a csészébe.
- Kávéfőzést követően hagyja a készüléket lehűlni, hajtsa föl a fogantyút és távolítsa el a felhasznált kávépárnát.
- A kapszulatartót mossa el.

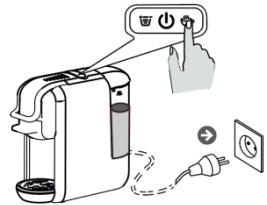


### AUTOMATIKUS KIKAPCSOLÁS

- Amennyiben a berendezést nem használják, 15 perc múlva önműködően kikapcsol.
- Az automatikus leállítás funkció beállításához nyomja meg egyszerre a kávé készítése és a mennyiség gombot, és ezzel egyidőben a készüléket csatlakoztassa a hálózatra. A funkció be- és kikapcsolásához nyomja meg a mennyiség gombot, az indikátor elalszik (funkció kikapcsolva) / az indikátor világít (funkció bekapcsolva).

### A GYÁRI ALAPBEÁLLÍTÁS VISSZAÁLLÍTÁSA

- A gyári alapbeállítás visszaállításához nyomja meg a kávé készítése gombot, és ezzel egyidőben a készüléket csatlakoztassa a hálózatra. Az indikátorok kétszer felvillannak, majd visszaáll a gyári alapbeállítás.



## TISZTÍTÁS ÉS KARBANTARÁS

- Tisztítás előtt a készüléket mindig húzza ki a hálózatról és hagyja kihűlni.
- A készülék élettartamának meghosszabbítása és a lehető legjobb kávéíz elérése érdekében a kávéfőzőt minden használat után tisztítsa ki.
- A kávéfőző külső burkolatát rendszeresen mossa le nedves szivaccsal.
- Rendszeresen tisztítsa a víztartályt, a csöpögtető rácsot és tálcát, majd szárítsa meg.
- A kapszulatartóból minden használat után távolítsa el a kapszulát/kávéét, majd folyóvízben öblítse le. A kapszulatartót ne mossa mosogatógépben.

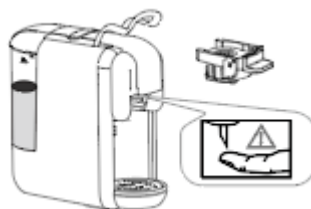
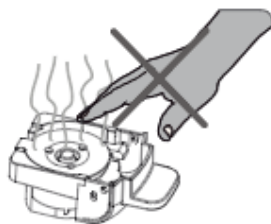


**Figyelmeztetés:** A kapszulatartó használat után igen forró, ezért ne nyúljon hozzá csupasz kézzel. További használat előtt hagyja a kapszulatartót lehűlni.

- További használat előtt hagyja az összes tartozékot teljesen megszáradni.

**Figyelmeztetés:** A kapszulatartó alatt a készülékben egy tű található. A sérülés elkerülése végett ne nyúljon a készülékben lévő kapszulatartó alatti részbe.

- Tisztításhoz ne használjon agresszív és abrazív tisztítószeret.
- Ne merítse a készüléket vízbe, se egyéb folyadékba.



## AZ ÜLEDÉK ELTÁVOLÍTÁSA

- A kávéfőző hatékonyságának megőrzése érdekében az üledék rendszeres eltávolítására van szükség. Használat után 1-2 hónappal, illetve ha a készülék eléri a 300-400 üzemelési ciklust, vízkötelenítésre van szükség.

- A víztartályba töltsön vízkőoldószert tartalmazó vizet a MAX jelzésig (a vízkőoldószerre vonatkozó utasítás szerint járjon el). Csakis a kávéfőző tisztításához megfelelő tisztítószert használja. Ne használjon ecetet.
- Tegyen a csöpögtető rácsra egy elég nagy edényt.
- A Be- és kikapcsolás gombbal kapcsolja be a készüléket. Várja meg az előmelegítés befejezését, majd a kávéfőzés gomb segítségével csapolja le a víztartályban lévő vizet.
- Ezt a lépést még egyszer ismétlje meg.
- Töltsön a víztartályba tiszta vizet, majd a kávéfőzés gomb segítségével csapolja le, amivel átöblíti a készüléket..

**MŰSZAKI JELLEMZŐK**

Névleges feszültségtartomány	220-240 V
Névleges frekvencia	50/60 Hz
Névleges teljesítmény	1450 W

A szöveg, valamint a műszaki adatok változtatásának joga fenntartva.

**TANÁCSOK, INFORMÁCIÓK AZ ELHASZNÁLT CSOMAGOLÓANYAG KEZELÉSÉHEZ**

Az elhasznált csomagolóanyagot szállítsa a lakóhelye szerinti hulladékgyűjtő udvarra.

**KISELEJTEZETT ELEKTROMOS ÉS ELEKTRONIKUS BERENDEZÉSEK MEGSEMMISÍTÉSE**

A termékeken vagy azok kísérődokumentációjában található, mellékelt szimbólum azt jelenti, hogy a kiselejtezett elektromos és elektronikus berendezéseket tilos a hétköznapi háztartási hulladék-tárolókba dobni. Az ilyen termékek megfelelő megsemmisítése, felújítása, újrahasznosítása érdekében helyezze azokat az arra kijelölt tárolókba. Az Európai Unió egyes tagállamaiban illetve további európai országokban olyan alternatív megoldások is léteznek, hogy az ilyen termékek – hasonló jellegű új termék vásárlásakor – eladásuk helyén begyűjtésre kerülnek. A jelen termék helyes megsemmisítésével Ön is segít az értékes természeti források megőrzésében, valamint környezetünkre és egészségünkre gyakorolt - a helytelen hulladék-likvidálásból eredő - lehetséges negatív hatások megelőzésében is.



A jelen termék megfelel az EU irányelvében leszögezett valamennyi vonatkozó alapkövetelménynek.