

Rohnson[®]

Használati útmutató

ASZTALI TURMIXGÉP

R-5344 Heavy Duty



Mielőtt a terméket használatba venné, kérjük, hogy az alábbi használati utasítással részletesen ismerkedjen meg. A terméket a jelen útmutató utasításai szerint használja. Az útmutatót az esetleges későbbi használat érdekében őrizze meg.

FONTOS BIZTONSÁGI UTASÍTÁSOK OLVASSA EL FIGYELMESEN, ÉS ŐRIZZE MEG

- Amennyiben a jelen útmutató utasításainak be nem tartása miatt hibásodik meg a termék, a jótállás érvényét veszti. A gyártó/importőr nem tartozik felelősséggel azon károkért, amelyek a jelen útmutatóban leírt utasítások be nem tartása miatt keletkeztek. A termék gondatlan használata nincs összhangban a jelen útmutató feltételeivel.
- A készülék táphálózathoz való csatlakoztatását megelőzően bizonyosodjon meg arról, hogy a készülék típuscímkején feltüntetett feszültség megegyezik az Ön által használni kívánt elektromos aljzat tápfeszültségével.
- A készüléket csak az előírásoknak megfelelően leföldelt aljzathoz csatlakoztassa.

FIGYELMEZTETÉS

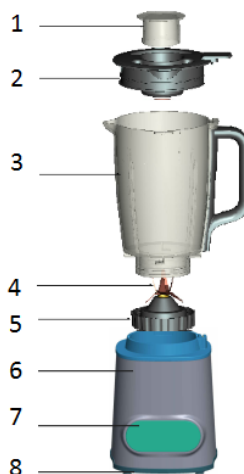
- A jelen készüléket 8 éven felüli gyermekek, illetve testileg, érzékszervileg vagy lelkiileg fogyatékos vagy nem elegendő tapasztalattal, ismerettel rendelkező személyek is használhatják, amennyiben felügyelet alatt állnak vagy a termék biztonságos kezeléséről felvilágosításban részesültek és tudatában vannak az esetleges veszélyeknek. A készülék felhasználó általi tisztítását, karbantartását nem végezhetik 8 éven aluli illetve felügyelet nélküli gyermekek. A készüléket és a tápvezetékét tartsa 8 éven aluli gyermekektől távol.
- Gyermekeknek tilos játszani a készülékkel.
- Ne használja a készüléket más célból, mint amire az előírások szerint szolgál.
- A készülék nem működtethető programátor, külső termosztát vagy távirányító által.
- Amennyiben nem használja a terméket vagy annak tisztítását tervezi, minden esetben kapcsolja ki és húzza ki a hálózathoz.
- Ne használja a készüléket, amennyiben nem működik megfelelően, ha leesett a földre és károsodás érte vagy vízbe merült. A kábelcsatlakozó dugó károsodása esetén tilos a készülék használata. Semmi esetre sem végezzen javításokat a készüléken. Ne tegyen semmilyen módosítást a készüléken - áramütés veszélye áll fent. A jelen készülék bárminemű javítását, beállítását bízza a márkaszervíz munkatársaival.
- A készüléket tilos a táphálózati aljzathoz a vezetékénél fogva kihúzni – ilyen esetben a tápkábel/hálózati aljzat károsodásának veszélye áll fent.

- Ne helyezzen nehéz tárgyakat a tápkábelre. Ügyeljen arra, hogy a tápkábel ne lógjon le az asztal széléről vagy ne érintkezzen éles és forró felületekkel.
- A jelen készüléket háztartási felhasználásra tervezték. A berendezés nem szolgál kültéri használatra. Üzleti célú felhasználásra nem alkalmas.
- A készüléket tegye minden esetben egyenes, stabil és száraz felületre.
- Ne használja a készüléket forró felület fölött vagy hőforrás – mint pl. gáz- vagy elektromos tűzhely, sütő, stb. – közelében.
- Hálózatra csatlakoztatás előtt győződjön meg, hogy a készülék helyesen van-e összeállítva.
- Ne hagyja a terméket üzemelni felügyelet nélkül.
- Ne hagyja a készüléket üresen üzemelni.
- Ne érjen hozzá a készülék mozgó alkatrészeihez.
- Ne tegye az élelmiszert kézzel a főzőedénybe, minden esetben a tömőfát használja. Ne nyúljon az edénybe turmixolás közben.
- A keverőedényt ne töltsse meg túlságosan. A készülék kis mennyiségű élelmiszer feldolgozására alkalmas. Ne lépje túl a Funkciótáblázatban feltüntetett maximális mennyiséget.
- Ne dolgozzon fel a készülékben ragadós élelmiszereket, pl. rizst.
- Ne mixeljen a készülékben forró élelmiszert, se folyadékot.
- Ne hagyja a készüléket tartósan járni 1 percnél hosszabb ideig. További használat előtt hagyja a készüléket legalább 1 percig hűlni. A készülék hosszú élettartama érdekében max. 6 egymás után következő ciklusban működtesse. Ezután a motor lehűlése miatt 45 perc szünetre van szükség.
- Turmixolás közben ne távolítsa el az edényt vagy fedelét. Ne vegye le az edény fedelét, amíg a kés meg nem áll teljesen.
- Mielőtt kivinné az edényt a korpusból, győződjön meg, hogy kikapcsolta-e a készüléket.
- A készülék bármilyen mozgatása előtt kapcsolja ki azt és húzza ki a hálózathoz.
- Használatot követően a készüléket mindig húzza ki a hálózathoz.
- Ne merítse a készüléket, sem a tápkábelt vízbe vagy más folyadékba. Óvja a készüléket és a tápkábelt vízzel való közvetlen érintkezéstől.
- A készüléket csak a vele együtt szállított tartozékokkal használja.

- A kések rendkívül élesek. Óvatosan járjon el minden használat során, valamint a keverőedény kiürítése és tisztítása közben is. Ne nyúljon a kések éleihez.

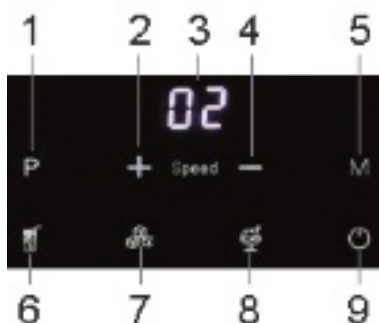
A KÉSZÜLÉK LEÍRÁSA

1. Mérőkupak
2. Zárófedél
3. Üveg keverőedény
4. Forgókés
5. Edény foglalat
6. Meghajtóegység
7. Vezérlőpanel
8. Csúszásgátló lábak



A VEZÉRLŐPANEL LEÍRÁSA

1. Impulzus funkció
2. + gomb
3. Sebesség/idő kijelző
4. – gomb
5. Kézi üzemmód
6. Juicer funkció
7. Ice Crushing funkció
8. Smoothie funkció
9. ON/OFF kapcsoló



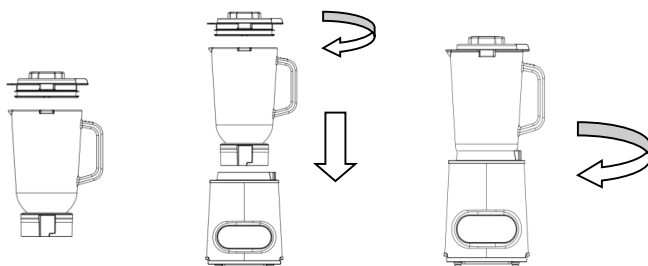
ELSŐ HASZNÁLAT ELŐTT

- Távolítsa el az összes göngyöleget.
- A készülék elmosható részeit, amelyek érintkeznek az élelmiszerrel, gondosan mossa el, ld. a „TISZTÍTÁS ÉS KARBANTARTÁS” c. fejezetet.

A KÉSZÜLÉK HASZNÁLATA

- Állítsa össze a készüléket az ábrák szerint. Helyezze a keverőedényt a korpuszra és az óramutató járásával azonos irányba fordítva rögzítse. Ellenőrizze, hogy jól rögzült-e.
- Az élelmiszert kockázza fel és tegye a keverőedénybe. Öntse föl igény szerinti folyadékkal (víz, tej, gyümölcslé, stb.) és tegye rá a tetejét.

Megj.: Akkor lesz optimális az eredmény, ha az élelmiszer eltakarja a keverőképeket.



- Csatlakoztassa a készüléket a hálózathoz.

Megj.: Ha a készüléket a keverőedény nélkül csatlakoztatják, a kijelzőn az E1 jelzés látható. A keverőedény elhelyezése után a vezérlőpanelen megjelennek a funkciók.

- Ha turmixolni kíván, válassza ki a megfelelő funkciót vagy sebességet, majd nyomja le az ON/OFF gombot.

Juicer – italok, koktélok készítéséhez

Ice Crushing/Pulsní funkce – jégaprítás, impulzus funkció

Smoothie – smoothie készítéséhez

Kézi üzemmód – a + és – gombokkal 1-10 közötti sebesség állítható be, az élelmiszer fajtája szerint. A sebesség turmixolás során módosítható.

- A turmixolás az ON/OFF gomb lenyomásával bármikor megszakítható/kikapcsolható.

- A turmixolás maximális ideje 1 perc, ezután a készülék kikapcsol. További használat előtt hagyja a készüléket legalább 1 percre hűlni.
- A turmixolás befejeztével a készüléket húzza ki a hálózathoz és várja meg, amíg a kések teljesen leállnak.
- Vegye ki a keverőedényt, távolítsa el a fedőt és ürítse ki az edény tartalmát.

FUNKCIÓTÁBLÁZAT

Funkció	Használat/alapanyagok	Maximális mennyiség
Juicer	Hideg italok/koktélok	1,2 l
	Tejes/krémes italok	1,2 l
Smoothie	Friss gyümölcs folyadék (joghurt, tej vagy gyümölcslé) hozzáadásával, jég vagy fagyasztott gyümölcs is használható	1 l
Ice Crushing/ Impulzus funkció	Jégdarabok vagy jégkockák italok készítéséhez	200 g (10 darab jég)

TISZTÍTÁS ÉS KARBANTARÁS

- Tisztítás előtt a készüléket mindig kapcsolja ki és húzza ki a hálózathoz.
- Munkája megkönnyítése céljából a tartozékokat használat után azonnal mossa el.
- A meghajtóegység felületét nedves ruhával törölje le, majd szárítsa meg.
- A keverőedényt, a zárófedelelet és a késeket mossa el közömbös pH-jú tisztítószerez melegvízben, öblítse le és szárítsa meg.
- A kés pengéi rendkívül élesek, elővigyázatosan bánjon velük.
- Ne használjon agresszív és abrazív tisztítószereket.
- A meghajtóegységet soha ne merítse vízbe, sem egyéb folyadékba... Ügyeljen arra, hogy a készülék belsejébe ne jusson víz.

MŰSZAKI JELLEMZŐK

Névleges feszültségtartomány	220-240 V
Névleges frekvencia	50/60 Hz
Névleges teljesítmény	900 W
Maximális teljesítmény	1600 W

A szöveg, valamint a műszaki adatok változtatásának joga fenntartva.

TANÁCSOK, INFORMÁCIÓK AZ ELHASZNÁLT CSOMAGOLÓANYAG KEZELÉSÉHEZ

Az elhasznált csomagolóanyagot szállítsa a lakóhelye szerinti hulladékgyűjtő udvarra.

KISELEJTEZETT ELEKTROMOS ÉS ELEKTRONIKUS BERENDEZÉSEK MEGSEMISÍTÉSE

A termékeken vagy azok kísérődokumentációjában található, mellékelt szimbólum azt jelenti, hogy a kiselejtezett elektromos és elektronikus berendezéseket tilos a hétköznapi háztartási hulladék-tárolókba dobni. Az ilyen termékek megfelelő megsemmisítése, felújítása, újrahasznosítása érdekében helyezze azokat az arra kijelölt tárolókba. Az Európai Unió egyes tagállamaiban illetve további európai országokban olyan alternatív megoldások is léteznek, hogy az ilyen termékek – hasonló jellegű új termék vásárlásakor – eladásuk helyén begyűjtésre kerülnek. A jelen termék helyes megsemmisítésével Ön is segít az értékes természeti források megőrzésében, valamint környezetünkre és egészségünkre gyakorolt - a helytelen hulladék-likvidálásból eredő - lehetséges negatív hatások megelőzésében is.



A jelen termék megfelel az EU irányelvében leszögezett valamennyi vonatkozó alapkövetelménynek.