

Rohnson[®]

Návod na použitie

NAPEŇOVAČ MLIIEKA

R-4415



Pred použitím tohto spotrebiča sa prosím zoznámte s návodom na jeho obsluhu. Spotrebič používajte iba tak, ako je popísané v tomto návode na použitie. Návod uschovajte pre prípad ďalšej potreby.

DÔLEŽITÉ BEZPEČNOSTNÉ POKYNY**ČÍTAJTE POZORNE A USCHOVAJTE PRE BUDÚCE POUŽITIE**

- Ak dôjde k poškodeniu spotrebiča nedodržiavaním pokynov v tejto príručke, záruka sa stáva neplatnou. Výrobca/dovozca nenesie žiadnu zodpovednosť za škody spôsobené nedodržaním pokynov písaných v manuáli. Nedbalé používanie spotrebiča nie je v súlade s podmienkami tohto návodu.
- Pred pripojením spotrebiča k sieťovej zásuvke sa uistite, že sa napätie uvedené na štítku spotrebiča zhoduje s elektrickým napätím zásuvky.
- Spotrebič pripájajte iba k riadne uzemnenej zásuvke.

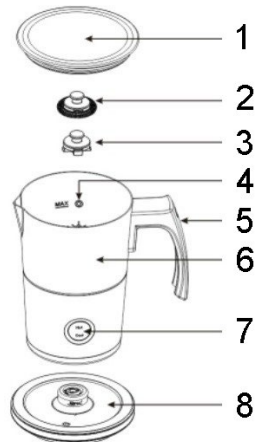
UPOZORNENIE

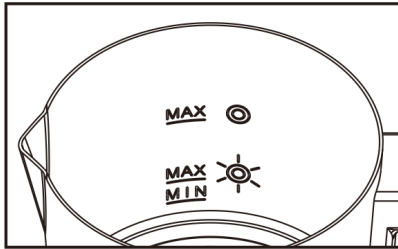
- Tento spotrebič môžu používať deti vo veku 8 rokov a staršie a osoby so zníženými fyzickými, zmyslovými alebo mentálnymi schopnosťami alebo s nedostatkom skúseností a znalostí, pokiaľ sú pod dozorom alebo boli poučené o používaní spotrebiča bezpečným spôsobom a rozumejú prípadným nebezpečenstvám. Čistenie a údržbu vykonávanú používateľom nesmú vykonávať deti, pokiaľ nie sú staršie ako 8 rokov a pod dozorom. Spotrebič a jeho sieťový kábel udržiajte mimo dosahu detí mladších ako 8 rokov.
- Deti sa so spotrebičom nesmú hrať.
- Nepoužívajte spotrebič na iné účely, než na ktoré je určený.
- Spotrebič nie je určený na ovládanie prostredníctvom programátora, vonkajšieho časového spínača alebo diaľkového ovládania.
- Ak spotrebič nepoužívate alebo plánujete čistenie, vždy ho vypnite a odpojte zo sieťovej zásuvky.
- Nepoužívajte spotrebič, ak nefunguje správne, spadol na zem, bol poškodený alebo ponorený do vody. Spotrebič s poškodenou vidlicou sieťového kábla je zakázané používať. V žiadnom prípade neopravujte spotrebič sami. Na spotrebiči nerobte žiadne úpravy - vzniká nebezpečenstvo úrazu elektrickým prúdom. Všetky opravy a nastavenia tohto spotrebiča zverte autorizovanému servisnému stredisku.
- Neodpájajte spotrebič zo sieťovej zásuvky ťahom za sieťový kábel - vzniká nebezpečenstvo poškodenia sieťového kábla/sieťovej zásuvky.
- Na sieťový kábel nekladte ťažké predmety. Dbajte na to, aby sieťový kábel nevisel cez okraj stola alebo aby sa nedotýkal ostrých či horúcich povrchov.

- Tento spotrebič je určený na použitie v domácnosti. Nie je určený na použitie vo vonkajších priestoroch.
- Nepoužívajte spotrebič nad horúcimi povrchmi alebo v blízkosti zdrojov tepla, ako sú napr. plynové či elektrické horáky, rúra a pod.
- Nepoužívajte v blízkosti výbušných či horľavých plynov.
- Spotrebič umiestňujte iba na stabilný, rovný a suchý povrch. Neumiestňujte spotrebič na okraj pracovnej plochy.
- Množstvo tekutín nesmie prekročiť označenie "MAX" (v opačnom prípade môže dôjsť k úniku tekutín z nádoby).
- Pred zapnutím spotrebiča vždy umiestnite na nádobu veko. Neodstraňujte veko počas prevádzky.
- Nepoužívajte spotrebič bez nádoby alebo s prázdnu nádobou.
- Spotrebič sa počas prevádzky zahrieva. Nedotýkajte sa horúcich povrchov. Vždy používajte len rukoväť a tlačidlá.
- Pred odpojením z el. siete sa najprv uistite, že je spotrebič vypnutý.
- Neponárajte spotrebič ani napájací kábel do vody či inej kvapaliny.
- Používajte iba s dodaným príslušenstvom.

POPIS SPOTREBIČA

1. Veko
2. Odnímateľná pružina na napenenie mlieka
3. Nástavec pre ohrev mlieka
4. Maximálne/minimálne rysky
5. Rukoväť
6. Nádobu na mlieko
7. Ovládacie tlačidlo
8. Základňa



**MAX**

Maximálne množstvo pre ohrev mlieka (300 ml)

MAX

Maximálne množstvo na napenenie studeného alebo teplého mlieka (120 ml)

MIN

Minimálne množstvo pre ohrev a napenenie mlieka (70 ml)

Upozornenie: Neprekračujte maximálne rysky, aby nedošlo k úniku tekutiny z nádoby.

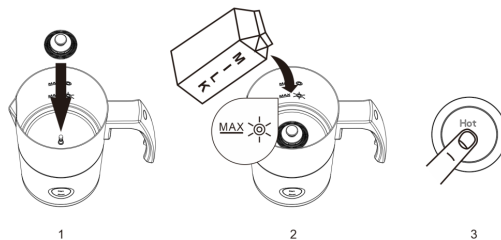
POUŽITIE SPOTREBIČA

Napenenie a ohriatie mlieka (50-65 °C)

- Umiestnite nástavec s pružinou na napenenie a ohrev mlieka do nádoby.
- Nalejte do nádoby mlieko. Maximálne množstvo označené ryskou je 120 ml. Neprekračujte maximálnu rysku.

Pozn.: Pre optimálny výsledok používajte vždy vychladené pľnotučné mlieko alebo mlieko určené na napenenie.

- Stlačte tlačidlo. Rozsvieti sa červená sv. indikácia a spotrebič sa uvedie do prevádzky. Po cca 150 sekundách je proces dokončený a spotrebič sa automaticky vypne (sv. indikácia 10 sekúnd po dokončení bliká a potom zhasne).
- Proces môžete kedykoľvek zastaviť opätovným stlačením tlačidla.
- Po dokončení odpojte spotrebič z el. siete.

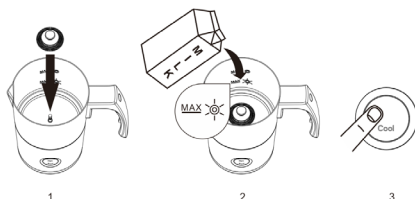


Napenenie studeného mlieka

- Umiestnite nástavec s pružinou na napenenie mlieka do nádoby.
- Nalejte do nádoby mlieko. Maximálne množstvo označené ryskou je 120 ml. Neprekračujte maximálnu rysku.

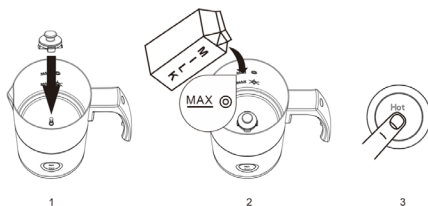
Pozn.: Pre optimálny výsledok používajte vždy vychladené pľnotučné mlieko alebo mlieko určené na napenenie.

- Stlačte tlačidlo dvakrát po sebe. Rozsvieti sa modrá sv. indikácia a spotrebič sa uvedie do prevádzky. Po cca 150 sekundách je proces dokončený a spotrebič sa automaticky vypne (sv. indikácia 10 sekúnd po dokončení bliká a potom zhasne).
- Proces môžete kedykoľvek zastaviť opätovným stlačením tlačidla.
- Po dokončení odpojte spotrebič z el. siete.



Ohrev mlieka (50-65 °C)

- Umiestnite nadstavec na ohrev mlieka (bez pružiny) do nádoby.
- Nalejte do nádoby mlieko. Maximálne množstvo označené ryskou je 300 ml. Neprekračujte maximálnu rysku.
- Stlačte tlačidlo. Rozsvieti sa červená sv. indikácia a spotrebič sa uvedie do prevádzky. Po cca 150 sekundách je proces dokončený a spotrebič sa automaticky vypne (sv. indikácia 10 sekúnd po dokončení bliká a potom zhasne).
- Proces môžete kedykoľvek zastaviť opätovným stlačením tlačidla.
- Po dokončení odpojte spotrebič z el. siete.



ČISTENIE A ÚDRŽBA

- Pred čistením alebo uskladnením spotrebič vždy odpojte z el. siete a nechajte vychladnúť.
- Pred čistením najskôr vyberte nádobu zo základne.
- Nádobu umývajte ihneď po každom použití. Vnútorne steny nádoby vypláchnite teplou vodou s neutrálnym saponátom a očistite ich mäkkou handričkou alebo hubkou. Potom vypláchnite nádobu čistou vodou a nechajte uschnúť.
- Pred čistením veka z neho najprv odstráňte tesnenie a umyte obe časti vo vode. Potom tesnenie umiestnite späť na veko.
- Vyberte nástavec a pružinu z nádoby a opláchnite ich teplou vodou. Nechajte uschnúť.
- Na čistenie základne používajte iba suchú handričku.
- Neponárajte spotrebič ani napájací kábel do vody či iných kvapalín.
- Nepoužívajte ostré predmety ani agresívne alebo abrazívne čistiace prostriedky, aby nedošlo k poškodeniu nepriľnavého povrchu nádoby.

TECHNICKÁ ŠPECIFIKÁCIA

Menovitý rozsah napätia	220-240 V
Menovitý kmitočet	50/60 Hz
Menovitý príkon	500-600 W

Zmeny textu a technických údajov vyhradené.

POKYNY A INFORMÁCIE O ZAOBCHÁDZANÍ S POUŽITÝM OBALOM

Použitý obalový materiál odložte na miesto určené obcou na ukladanie odpadu.

LIKVIDÁCIA POUŽITÝCH ELEKTRICKÝCH A ELEKTRONICKÝCH ZARIADENÍ

Tento symbol na produktoch alebo v sprievodných dokumentoch znamená, že použité elektrické a elektronické výrobky nesmú byť pridané do bežného komunálneho odpadu. Pre správnu likvidáciu, obnovu a recykláciu odovzdajte tieto výrobky na určené zberné miesta. Alternatívne v niektorých krajinách Európskej únie alebo v iných európskych krajinách môžete vrátiť svoje výrobky miestnemu predajcovi pri kúpe ekvivalentného nového produktu. Správnou likvidáciou tohto produktu pomôžete zachovať cenné prírodné zdroje a napomáhate prevencii potenciálnych negatívnych dopadov na životné prostredie a ľudské zdravie, čo by mohli byť dôsledky nesprávnej likvidácie odpadov.



Tento výrobok spĺňa všetky základné požiadavky smerníc EÚ, ktoré sa naň vzťahujú.