

Rohson®

Instrukcja obsługi

WENTYLATOR STOJĄCY

R-8600 Silent Breezer



Przed użyciem urządzenia należy zapoznać się z jego instrukcją. Z urządzenia należy korzystać tylko w sposób opisany w niniejszej instrukcji obsługi. Instrukcję należy zachować.

WAŻNE INSTRUKCJE BEZPIECZEŃSTWA PRZECZYTAJ UWAŻNIE I ZACHOWAJ NA PRZYSZŁOŚĆ

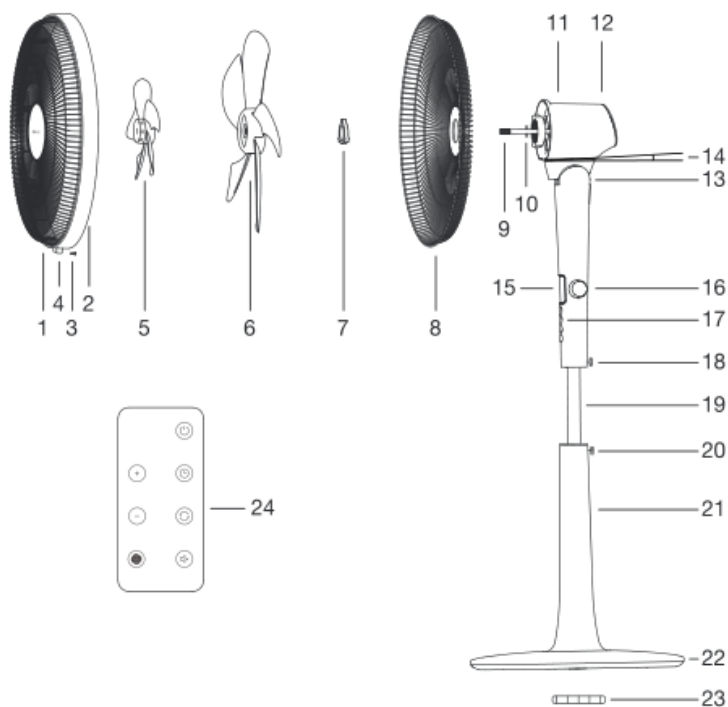
- Jeżeli urządzenie zostanie uszkodzone wskutek nieprzestrzegania zasad podanych w niniejszej instrukcji, gwarancja traci ważność. Producent ani importer nie ponoszą odpowiedzialności za szkody wynikające z nieprzestrzegania zasad podanych w instrukcji. Nieostrożne korzystanie z urządzenia nie jest zgodne z warunkami niniejszej instrukcji.
- Przed podłączeniem urządzenia do gniazdka elektrycznego należy upewnić się, że napięcie podane na tabliczce znamionowej odpowiada napięciu w gniazdku.
- Urządzenie podłączaj tylko do prawidłowo uziemionego gniazdka.

PRZESTROGA

- Z niniejszego urządzenia mogą korzystać dzieci w wieku 8 lat i starsze oraz osoby o ograniczonej sprawności ruchowej, zmysłowej lub umysłowej, lub osoby bez doświadczenia i wiedzy, jeżeli są pod nadzorem lub zostały pouczone odnośnie instrukcji bezpieczeństwa obsługi urządzenia i rozumieją potencjalne zagrożenia. Czyszczenie i konserwację wykonywaną przez użytkownika nie mogą wykonywać dzieci, które nie są starsze niż 8 lat i nie znajdują się pod nadzorem. Urządzenie i jego przewód zasilający należy przechowywać poza zasięgiem dzieci młodszych niż 8 lat.
- Dzieciom nie wolno bawić się z urządzeniem.
- Urządzenia używaj tylko do celów, do których jest ono przeznaczone.
- Urządzenie nie jest przeznaczone do obsługi za pośrednictwem programatora lub zewnętrznego timera.
- Jeżeli urządzenia się nie używa lub zaplanowane jest jego czyszczenie, należy wyłączyć je i odłączyć od gniazdka elektrycznego.
- Jeżeli urządzenie nie funkcjonuje prawidłowo, zostało upuszczone, uszkodzone lub zanurzone w wodzie, nie wolno go używać. Nie wolno używać urządzenia z uszkodzoną wtyczką przewodu zasilającego. Pod żadnym pozorem nie wolno naprawiać urządzenia samemu. Nie wolno dokonywać żadnych modyfikacji urządzenia - grozi to porażeniem prądem elektrycznym. Naprawy i regulację niniejszego urządzenia może dokonywać tylko autoryzowane centrum serwisowe.

- Nie wolno odłączać urządzenia od gniazdka elektrycznego ciągnąc za przewód zasilający - istnieje ryzyko uszkodzenia przewodu zasilającego lub gniazdka.
- Nie wolno kłaść ciężkich przedmiotów na przewodzie zasilającym. Upewnij się, że przewód zasilający nie zwisa przez krawędź stołu ani nie dotyka ostrych lub gorących powierzchni.
- To urządzenie jest przeznaczone do użytku domowego. Nie jest przeznaczone do użytku na zewnątrz. Nie jest ono przeznaczone do użytku komercyjnego.
- Umieść urządzenie na płaskiej i stabilnej powierzchni.
- Nie umieszczaj urządzenia w pobliżu źródeł ciepła, takich jak np. kuchenki gazowe lub elektryczne, grzejniki elektryczne itp.
- Nie umieszczaj urządzenia w nadmiernie zapyłonym środowisku. Nie narażaj urządzenia na warunki atmosferyczne (deszcz, słońce, itp.).
- Nie używaj urządzenia w pobliżu substancji łatwopalnych lub wybuchowych.
- Unikaj bezpośredniego kontaktu urządzenia z wodą lub innymi cieczami. Nie zanurzaj urządzenia ani przewodu zasilającego w wodzie lub w innych cieczach.
- Nie używaj urządzenia w bezpośrednim pobliżu wody (np. przy wannie, zlewie, basenie itp.). Nie dotykaj urządzenia mokrymi rękami.
- Przed włączeniem urządzenia upewnij się, że jest całkowicie i prawidłowo zmontowane.
- Urządzenie używaj tylko w pozycji pionowej.
- Nie pozostawiaj włączonego urządzenia bez nadzoru.
- Nie przykrywaj urządzenia. Nie używaj urządzenia w pobliżu zasłon.
- Należy unikać kontaktu z ruchomymi częściami urządzenia. Nie wkładaj ani nie umieszczaj żadnych przedmiotów w wentylatorze podczas jego pracy.
- Przed każdą manipulacją z urządzeniem należy zawsze najpierw wyłączyć je i odłączyć od sieci el.
- Zawsze upewnij się, że urządzenie jest wyłączone przed podłączeniem i odłączeniem urządzenia do/od zasilania.
- Używaj tylko dostarczonych akcesoriów.

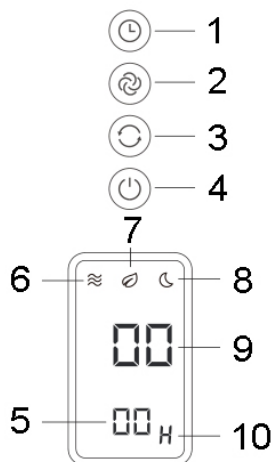
OPIS URZĄDZENIA



- | | |
|-------------------------------------|------------------------------------|
| 1. Przednia kratka | 13. Mechanizm oscylacyjny |
| 2. Plastikowy pierścień | 14. Ustawienie nachylenia |
| 3. Śruba mocująca | 15. Wyświetlacz |
| 4. Zacisk | 16. Kontrola prędkości |
| 5. Drugie łopatki | 17. Panel sterowania |
| 6. Główne łopatki | 18. Śruba mocująca |
| 7. Nakrętka do mocow. tylnej kratki | 19. Rurka wewnętrzna |
| 8. Tylna kratka | 20. Śruba regulacji wysokości |
| 9. Wał | 21. Rurka zewnętrzna |
| 10. Kołki wału | 22. Podstawa |
| 11. Silnik | 23. Nakrętka do mocowania podstawy |
| 12. Pokrywa silnika | 24. Pilot zdalnego sterowania |

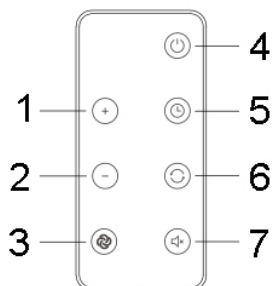
OPIS PANELU STEROWANIA

1. Przycisk timera
2. Przycisk do ustawienia trybu
3. Przycisk oscylacji
4. Przycisk ON/OFF
5. Wskaźnik sygn. czasu
6. Wskaźnik sygn. trybu normalnego
7. Wskaźnik sygn. trybu powiewu
8. Wskaźnik sygn. trybu snu
9. Wskaźnik sygn. prędkości
10. Wskaźnik sygn. timera



OPIS PILOTA ZDALNEGO STEROWANIA

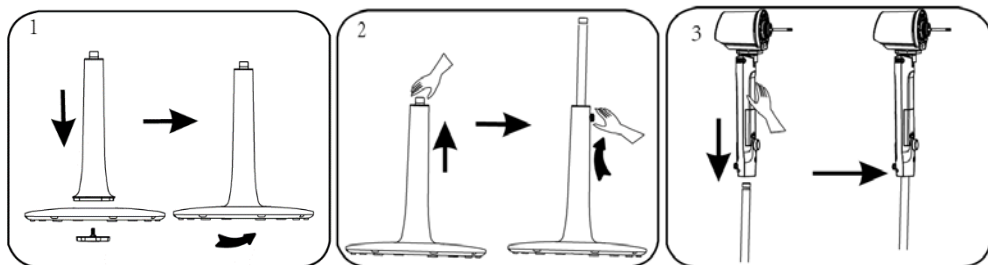
1. Przycisk +
2. Przycisk -
3. Przycisk do ustawienia trybu
4. Przycisk ON/OFF
5. Przycisk timera
6. Przycisk oscylacji
7. Przycisk wyciszenia



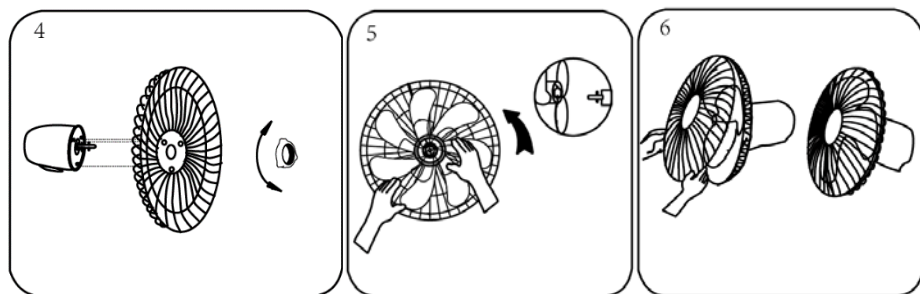
MONTAŻ URZĄDZENIA

- Usuń wszystkie opakowania.
- Przymocuj za pomocą nakrętki zewnętrznej rurkę do podstawy, jak pokazano na rys. 1.
- Poluzuj śrubę mocującą na rurce zewnętrznej, ustaw rurkę wewnętrzną na żądaną wysokość i ponownie dokręć śrubę mocującą, patrz rys. 2.

- Aby przymocować jednostkę napędową do rurki, poluzuj śrubę mocującą na spodzie jednostki napędowej. Nasuń jednostkę napędową na rurkę wewnętrzną i dokręć ponownie śrubę mocującą.



- Umieść tylną kratkę na wale silnika, aby występy na silniku pasowały do otworów w kratce i przymocuj ją nakrętką, jak pokazano na rys. 4.
- Zainstaluj główne łopatki, a następnie drugie łopatki. Zamocuj główne łopatki, dokręcając drugie łopatki w kierunku przeciwnym do ruchu wskazówek zegara, patrz rys. 5.
- Umieść przednią kratkę na tylnej kratce, połącz obie kratki za pomocą plastikowego pierścienia i zabezpiecz śrubą, patrz rys. 6.



KORZYSTANIE Z URZĄDZENIA

- Ustaw wentylator na płaskiej, stabilnej i suchej powierzchni.
- Aby ustawić kąt nachylenia głowicy wentylatora, obróć wentylator ostrożnie pod żądanym kątem.

Przeostroga: Wentylator musi być podczas manipulacji zawsze wyłączony.

- Podłącz urządzenie do sieci el. Urządzenie jest w trybie gotowości.
- Włącz urządzenie, naciskając przycisk ON/OFF.

Pamiętaj: Jeżeli nie dokonasz żadnych ustawień przez 30 sekund, wyświetlacz przełączy się w tryb czuwania.

REGULACJA PRĘDKOŚCI

- Żądaną prędkość można ustawić w trybie normalnym. Użyj regulatora prędkości lub przycisków + oraz – na pilocie, aby wybrać żądaną prędkość wentylatora.
- Wentylator ma 26 poziomów prędkości:

USTAWIENIE TRYBU

- Naciśnij kilkakrotnie przycisk ustawiania trybu, aby wybrać żądany tryb.
- Dostępne są 3 tryby – tryb normalny, tryb powiewu i tryb snu.
- **Tryb normalny** – w tym trybie możesz wybrać żądaną prędkość wentylatora 1-26.
- **Tryb powiewu** – ten tryb jest oparty na zmiennej prędkości wentylacji. Do wyboru są 3 prędkości (3 - wysoka, 2 - średnia i 1 - niska). Urządzenie pracuje cyklicznie z wybraną prędkością, jak opisano poniżej (pierwsza liczba wskazuje poziom prędkości, a czas w nawiasach oznacza długość interwału):

wysoka prędkość (przy wybranej prędkości w zakresie 26-17)

26 (6 s) – 22 (6 s) – 18 (6 s) – 14 (6 s) – 18 (6 s) – 22 (6 s) – 26 (6 s) – 22 (6 s) – 18 (6 s) – 14 (6 s) – 10 (6 s) – 14 (6 s) – 18 (6 s) – 22 (6 s) – 18 (6 s) – 14 (6 s) – 10 (6 s) – 6 (6 s) – 10 (6 s) – 14 (6 s) – 18 (6 s) – 22 (6 s) – 26 (6 s)

średnia prędkość (przy wybranej prędkości w zakresie 16-9)

18 (6 s) – 14 (6 s) – 10 (6 s) – 14 (6 s) – 18 (6 s) – 14 (6 s) – 10 (6 s) – 6 (6 s) – 10 (6 s) – 14 (6 s) – 18 (6 s)

niska prędkość (przy wybranej prędkości w zakresie 8-1)

10 (10 s) – 2 (30 s) – 6 (10 s) – 8 (10 s) – 10 (10 s)

- **Tryb snu** – tryb ten polega na stopniowym zmniejszaniu prędkości wentylacji naprzemiennej (powiew). Do wyboru są 3 prędkości (3 - wysoka, 2 - średnia i 1 - niska) – zmianę prędkości należy wykonać w trybie normalnym, a następnie przejść w tryb uśpienia. Urządzenie zmniejsza prędkość wentylacji zgodnie z

wybraną prędkością, jak opisano poniżej (liczba wskazuje poziom prędkości, a czas w nawiasach oznacza długość interwału):

niska prędkość (26-17): wysoka prędkość powiewu (15 min) – średnia prędkość powiewu (15 min) – niska prędkość powiewu (do wyłączenia)

średnia prędkość (16-9): średnia prędkość powiewu (15 min) – niska prędkość powiewu (do wyłączenia)

niska prędkość (8-1): niska prędkość powiewu (do wyłączenia)

USTAWIENIE PRZEŁĄCZNIKA CZASOWEGO

- Timer służy do ustawienia czasu włączenia lub wyłączenia urządzenia.
- **Aby ustawić czas wyłączenia urządzenia,** ustaw timer, gdy urządzenie jest włączone. Naciśnij kilkakrotnie przycisk timera, aby ustawić żądany czas od 1 do 18 godzin.
- **Aby ustawić czas wyłączenia urządzenia,** ustaw timer w trybie gotowości. Naciśnij kilkakrotnie przycisk timera, aby ustawić żądany czas od 1 do 24 godzin.

FUNKCJA OSCYLACJI

- Naciśnij przycisk oscylacji, aby włączyć lub wyłączyć oscylację (tryb automatycznego obracania).

CZYSZCZENIE I KONSERWACJA

- Przed czyszczeniem należy zawsze wyłączyć urządzenie i odłączyć je od sieci el.
- Zewnętrzną powierzchnię urządzenia przetrzyj zwilżoną szmatką i osusz do sucha.
- Unikaj przedostawania się wody do urządzenia. Nie zanurzaj urządzenia w wodzie ani w innych płynach.
- Nie używaj agresywnych ani ściernych środków czyszczących.
- Jeżeli nie korzystasz z urządzenia przez dłuższy czas, przechowuj je w opakowaniu, w suchym i chłodnym miejscu.

SPECYFIKACJA TECHNICZNA

Zakres napięcia znamionowego	220-240 V
Częstotliwość znamionowa	50/60 Hz
Znamionowy pobór mocy	28 W

Zmiany tekstu i danych technicznych zastrzeżone.

INSTRUKCJE ORAZ INFORMACJE DOTYCZĄCE USUWANIA ZUŻYTYCH OPAKOWAŃ

Zużyty materiał opakowaniowy należy przekazać do miejsca wyznaczonego przez gminę do utylizacji odpadów.

USUWANIE ZUŻYTYCH URZĄDZEŃ ELEKTRYCZNYCH I ELEKTRONICZNYCH

Ten symbol umieszczony na urządzeniach lub w dokumentacji towarzyszącej oznacza, że zużytych urządzeń elektrycznych i elektronicznych nie można łączyć z odpadami z gospodarstw domowych. W celu odpowiedniej likwidacji, odzysku i recyklingu należy przekazać te urządzenia do wyznaczonych punktów zbiórki. Alternatywnie, w niektórych krajach Unii Europejskiej lub innych krajach europejskich, można zwrócić te urządzenia lokalnemu dystrybutorowi podczas zakupu innego ekwiwalentnego urządzenia. Właściwa utylizacja tych urządzeń pozwoli na zachowanie cennych zasobów naturalnych i uniknięcie ewentualnego negatywnego wpływu na środowisko naturalne i zdrowie ludzi, który mógłby zaistnieć w przypadku niewłaściwego zagospodarowania odpadów.



Urządzenie to spełnia wszystkie podstawowe wymagania dyrektyw UE, które go dotyczą.