

**Rohnson®**

Használati útmutató

**ÁLLÓ VENTILÁTOR**

**R-8600 Silent Breezer**



Mielőtt a terméket használatba venné, kérjük, hogy az alábbi használati utasítással részletesen ismerkedjen meg. A terméket a jelen útmutató utasításai szerint használja. Az útmutatót az esetleges későbbi használat érdekében őrizze meg.

## **FONTOS BIZTONSÁGI UTASÍTÁSOK OLVASSA EL FIGYELMESEN ÉS ŐRIZZE MEG**

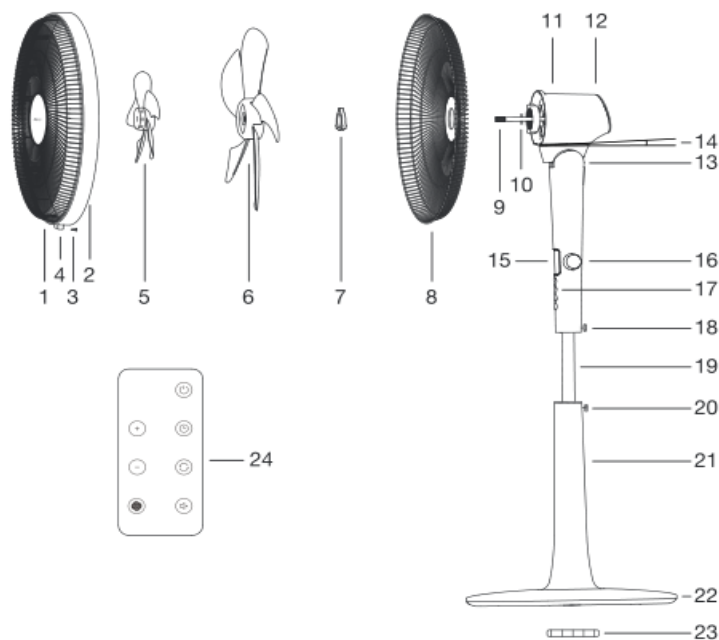
- Amennyiben a jelen útmutató utasításainak be nem tartása miatt hibásodik meg a készülék, a jótállás érvényét veszti. A gyártó/importőr nem tartozik felelősséggel azon károkért, amelyek a jelen útmutatóban leírt utasítások be nem tartása miatt keletkeztek. A készülék gondatlan használata nincs összhangban a jelen útmutató feltételeivel.
- A készülék táphálózathoz való csatlakoztatását megelőzően bizonyosodjon meg arról, hogy a készülék típuscímkéjén feltüntetett feszültség megegyezik az Ön által használni kívánt elektromos aljzat tápfeszültségével.
- A készüléket csak az előírásoknak megfelelően leföldelt aljzathoz csatlakoztassa.

## **FIGYELMEZTETÉS**

- A jelen készüléket 8 éven felüli gyermekek, illetve testileg, érzékszervileg vagy lelkileg fogyatékos vagy nem elegendő tapasztalattal, ismerettel rendelkező személyek is használhatják, amennyiben felügyelet alatt állnak vagy a termék biztonságos kezeléséről felvilágosításban részesültek és tudatában vannak az esetleges veszélyeknek. A készülék felhasználó általi tisztítását, karbantartását nem végezhetik 8 éven aluli illetve felügyelet nélküli gyermekek. A készüléket és a tápvezetékét tartsa 8 éven aluli gyermekektől távol.
- Gyermekeknek tilos játszani a készülékkel.
- Ne használja a készüléket más célból, mint amire az előírások szerint szolgál.
- A jelen készülék működtetése nem lehetséges programátor ill. külső termosztát által.
- Amennyiben nem használja a készüléket vagy annak tisztítását tervezi, minden esetben kapcsolja ki és húzza ki a hálózathoz.
- Ne használja a készüléket, amennyiben nem működik megfelelően, ha leesett a földre és károsodás érte vagy vízbe merült. A csatlakozó dugó károsodása esetén tilos a készülék használata. Semmi esetre sem végezzen javításokat a készüléken. Ne tegyen semmilyen módosítást a készüléken - áramütés veszélye áll fent. A készülék mindennemű javítását és beállítását bízza a márkaszervíz munkatársaival.
- A készüléket tilos a táphálózati aljzathoz a vezetékénél fogva kihúzni – ilyen esetben a tápkábel/hálózati aljzat károsodásának veszélye áll fent.

- Ne helyezzen nehéz tárgyakat a tápkábelre. Ügyeljen arra, hogy a tápkábel ne lógjon le az asztal széléről vagy ne érintkezzen éles és forró felületekkel.
- Tento spotřebič je určen pro použití v domácnosti. A jelen készüléket háztartási felhasználásra tervezték. Nem szolgál kültéri használatra. Üzleti célú felhasználásra nem alkalmas.
- A készüléket egyenes és stabil felületre állítsa.
- Ne helyezze a készüléket hőforrás - mint pl. gáz- vagy elektromos tűzhely, fűtőtest, stb. - közelébe.
- Ne helyezze a készüléket túl poros környezetbe. A készüléket ne tegye ki kedvezőtlen időjárási viszonyoknak (eső, napsütés, stb.).
- Ne használja a készüléket gyúlékony vagy robbanásveszélyes anyagok közelében.
- Óvja a készüléket vízzel és egyéb folyékony anyaggal való közvetlen érintkezéstől. Ne merítse a készüléket, sem a tápkábelt vízbe vagy más folyadékba.
- Ne használja a készüléket víz közvetlen közelében (pl. kád, mosdó, medence, stb. mellett). Ne nyúljon a készülékhez nedves kézzel.
- A készülék beindítása előtt győződjön meg arról, hogy teljesen és helyesen van-e összeszerelve.
- Csak függőleges helyzetben használja.
- Ne hagyja a készüléket üzemelni felügyelet nélkül.
- Ne takarja le a készüléket. Ne használja a készüléket függöny, stb. közvetlen közelében.
- Kerülje az érintkezést a készülék mozgó részeivel. Ne helyezzen semmiféle tárgyat a ventilátorba és ne nyúljon bele, amennyiben az üzemel.
- A készülék bármilyen mozgatása előtt kapcsolja ki azt és húzza ki a hálózatról.
- Mielőtt bedugná a csatlakozót a konnektorba vagy kihúzná, győződjön meg, hogy kikapcsolta-e a készüléket.
- Csak a készülékkel szállított tartozékokat használja.

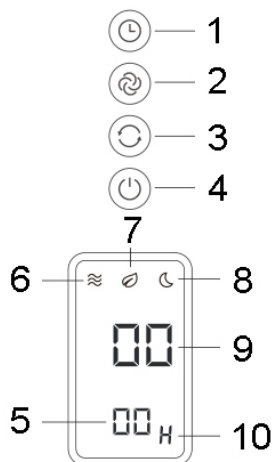
## A KÉSZÜLÉK LEÍRÁSA



- |   |  |
|---|--|
| 1. Elülső védőrács                          | 13. Oszcillációs mechanizmus           |
| 2. Műanyag karika                           | 14. Dőlés beállítása                   |
| 3. Rögzítőcsavar                            | 15. Kijelző                            |
| 4. Rögzítő kapocs                           | 16. Sebesség gomb                      |
| 5. Melléklapátok                            | 17. Vezérlőpanel                       |
| 6. Főlapátok                                | 18. Rögzítőcsavar                      |
| 7. Anyacsavar a hátsó védőrács rögzítéséhez | 19. Belső cső                          |
| 8. Hátsó védőrács                           | 20. Magasságot beállító csavar         |
| 9. Tengely                                  | 21. Külső cső                          |
| 10. Tengelycsapok                           | 22. Talpazat                           |
| 11. Motor                                   | 23. Anyacsavar a talpazat rögzítéséhez |
| 12. Motort fedő burkolat                    | 24. Távirányító                        |

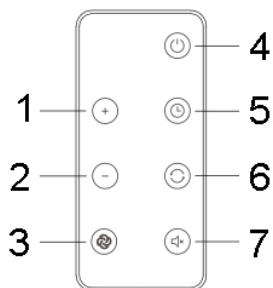
## A VEZÉRLŐPANEL LEÍRÁSA

1. Időzítő
2. Üzem mód beállítása
3. Oszcilláció
4. ON/OFF kapcsoló
5. Időjelző
6. Normál üzem indikátora
7. Természetes szellő indikátora
8. Alvó mód indikátora
9. Sebesség kijelző
10. Időzítés indikátora



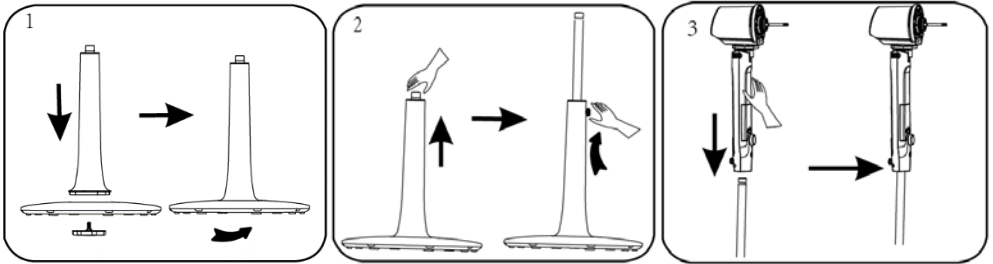
## A TÁVIRÁNYÍTÓ LEÍRÁSA

1. + gomb
2. - gomb
3. Üzem mód beállítása
4. ON/OFF kapcsoló
5. Időzítő
6. Oszcilláció
7. Intenzitás csökkentés

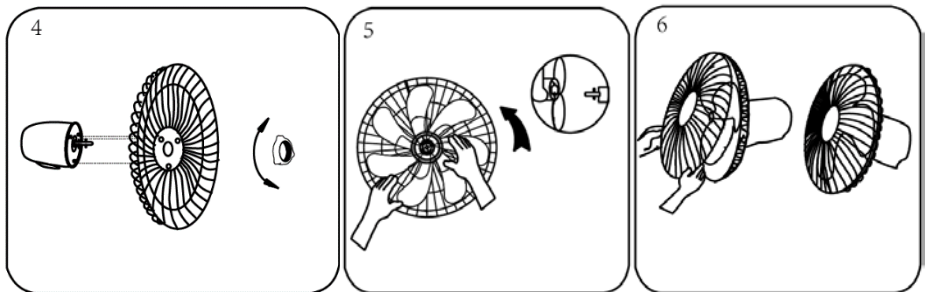


## A KÉSZÜLÉK ÖSSZESZERELÉSE

- Távolítsa el az összes göngyöleget.
- Az anyacsavar segítségével a külső csövet rögzítse rá a talpazatra, ld. 1. ábra.
- Lazítsa meg a külső csövön lévő rögzítőcsavart, a belső csövet állítsa be a kívánt magasságra és a rögzítőcsavart jól húzza meg, ld. 2. ábra.
- A motor feltevéséhez lazítsa meg az alsó részén lévő rögzítőcsavart. A motort helyezze a belső csőre, majd húzza meg ismét a rögzítőcsavart.



- A hátsó védőrácsot helyezze a motor tengelyére úgy, hogy a motor bordái illeszkedjenek a rácson lévő nyílásokba és anyacsavar segítségével rögzítse, ld. 4. ábra.
- Helyezze a tengelyre a fő-, majd a melléklapátokat is. A főlapátok helyzetét rögzítse a melléklapátoknak az óramutató járásával ellentétes irányba való fordításával, ld. 5. ábra.
- A hátsó védőrácscsal szemben tegye fel a védőrács elülső részét is, majd a két védőrácscot a műanyag gyűrű segítségével kapcsolja össze és húzza meg a csavart, ld. 6. ábra.



## A KÉSZÜLÉK HASZNÁLATA

- A ventilátort tegye egyenes, stabil és száraz felületre.
- A ventilátor hajlásszögének beállításához fordítsa óvatosan a ventilátort a kívánt szögbe.

**Figyelmeztetés:** A ventilátor áthelyezését minden esetben kikapcsolt állapotban végezze.

- Csatlakoztassa a készüléket a hálózatba. A készülék készenléti állapotban van.
- Az ON/OFF gombbal kapcsolja be és ki a készüléket.

**Megj.:** Amennyiben 30 mp alatt nem végez semmilyen beállítást, a kijelző készenléti módba kapcsol.

## A SEBESSÉG BEÁLLÍTÁSA

- A kívánt sebesség beállítása normál üzemmódban végezhető.. A sebesség-szabályozóval vagy a távirányítón lévő + és – gombokkal válassza ki a ventilátor megfelelő sebességét.
- A ventilátor 26 sebességszinttel rendelkezik.

## AZ ÜZEMMÓD BEÁLLÍTÁSA

- Az üzemmód kapcsoló többszöri lenyomásával állítsa a kívánt üzemmódot.
- Három – a normál, a természetes szellő és az alvó – üzemmód áll rendelkezésre.
- **Normál üzemmód** – ezen üzemmódban a ventilátor sebessége 1-26 tartományban állítható be.
- **Természetes szellő üzemmód** – ez a mód a ventilátor sebességének váltakozásán alapul. 3 sebesség közül lehet választani (3 - nagy, 2 - közepes, 1 - alacsony). A beállított sebességen a készülék ciklikusan működik (az első szám a sebesség-szintet, a zárójelben lévő idő az intervallum hosszát mutatja):  
**nagy sebesség (26-17 tartományban beállított sebesség)**  
26 (6 s) – 22 (6 s) – 18 (6 s) – 14 (6 s) – 18 (6 s) – 22 (6 s) – 26 (6 s) – 22 (6 s) – 18 (6 s) – 14 (6 s) – 10 (6 s) – 14 (6 s) – 18 (6 s) – 22 (6 s) – 18 (6 s) – 14 (6 s) – 10 (6 s) – 6 (6 s) – 10 (6 s) – 14 (6 s) – 18 (6 s) – 22 (6 s) – 26 (6 s)

**közepes sebesség (16-9 tartományban beállított sebesség)**

18 (6 s) – 14 (6 s) – 10 (6 s) – 14 (6 s) – 18 (6 s) – 14 (6 s) – 10 (6 s) – 6 (6 s) – 10 (6 s) – 14 (6 s) – 18 (6 s)

**alacsony sebesség (8-1 tartományban beállított sebesség)**

10 (10 s) – 2 (30 s) – 6 (10 s) – 8 (10 s) – 10 (10 s)

- **Alvó üzemmód** – ez a mód a ventilátor sebességének váltakozó üzemmódban történő fokozatos csökkenésén alapul (természetes szellő). 3 sebesség közül lehet választani (3 - nagy, 2 - közepes, 1 - alacsony) – a sebesség-módosítást normál üzemmódban kell végezni, majd átkapcsolni alvó módba. A készülék a ventilálás sebességét a megválasztott sebesség szerint csökkenti, az alábbi leírás alapján (a szám a sebesség szintjét, a zárójelben lévő idő az intervallum hosszát mutatja):

**nagy sebesség (26-17):** nagy sebességű természetes szellő (15 perc) – közepes sebességű természetes szellő (15 perc) – alacsony sebességű természetes szellő (kikapcsolásig)

**közepes sebesség (16-9):** közepes sebességű természetes szellő (15 perc) – alacsony sebességű természetes szellő (kikapcsolásig)

**alacsony sebesség (8-1):** alacsony sebességű természetes szellő (kikapcsolásig)

## AZ IDŐZÍTŐ BEÁLLÍTÁSA

- Az Időzítő gomb a készülék be- vagy kikapcsolása idejének beállítására szolgál.
- **Azon idő beállításához, amennyi múlva a készülék kikapcsol,** az időzítőt a készülék bekapcsolt állapotában állítsa be. Az időzítő gomb ismételt megnyomásával állítsa be a szükséges időt 1-18 óra tartományban.
- **Azon idő beállításához, amennyi múlva a készülék bekapcsol,** az időzítőt készenléti módban állítsa be. Az időzítő gomb ismételt megnyomásával állítsa be a szükséges időt 1-24 óra tartományban.

## OSZCILLÁCIÓ

- Az oszcilláció (automatikus forgás mód) be- vagy kikapcsolásához nyomja meg az oszcilláció kapcsolót.



## TISZTÍTÁS ÉS KARBANTARÁS

- Tisztítás előtt a készüléket mindig kapcsolja ki és húzza ki a hálózatról.
- A készülék külső felületét nedves ruhával törölje le, majd törölje szárazra.
- Ügyeljen arra, hogy a készülék belsejébe ne jusson víz. Ne merítse a készüléket vízbe, se egyéb folyadékba.
- Ne használjon agresszív és abrazív tisztítószerket,
- Amennyiben a készüléket hosszabb ideig nem kívánja használni, tárolja eredeti göngyölegében száraz, hűvös helyen.

**MŰSZAKI JELLEMZŐK**

Névleges feszültségtartomány	220-240 V
Névleges frekvencia	50/60 Hz
Névleges teljesítmény	28 W

A szöveg, valamint a műszaki adatok változtatásának joga fenntartva.

**TANÁCSOK, INFORMÁCIÓK AZ ELHASZNÁLT CSOMAGOLÓANYAG KEZELÉSÉHEZ**

Az elhasznált csomagolóanyagot szállítsa a lakóhelye szerinti hulladékgyűjtő udvarra.

**KISELEJTEZETT ELEKTROMOS ÉS ELEKTRONIKUS BERENDEZÉSEK MEGSEMISÍTÉSE**

A termékeken vagy azok kísérődokumentációjában található, mellékelt szimbólum azt jelenti, hogy a kiselejtezett elektromos és elektronikus berendezéseket tilos a hétköznapi háztartási hulladék-tárolókba dobni. Az ilyen termékek megfelelő megsemmisítése, felújítása, újrahasznosítása érdekében helyezze azokat az arra kijelölt tárolókba. Az Európai Unió egyes tagállamaiban illetve további európai országokban olyan alternatív megoldások is léteznek, hogy az ilyen termékek – hasonló jellegű új termék vásárlásakor – eladásuk helyén begyűjtésre kerülnek. A jelen termék helyes megsemmisítésével Ön is segít az értékes természeti források megőrzésében, valamint környezetünkre és egészségünkre gyakorolt - a helytelen hulladék-likvidálásból eredő - lehetséges negatív hatások megelőzésében is.



A jelen termék megfelel az EU irányelvében leszögezett valamennyi vonatkozó alapkövetelménynek.