

Rohnson®

Návod na použitie

ODVLHČOVAČ A ČISTIČKA VZDUCHU

R-91020 Hybrid Pure & Dry



Pred použitím tohto spotrebiča sa prosím zoznámte s návodom na jeho obsluhu. Spotrebič používajte iba tak, ako je popísané v tomto návode na použitie. Návod uschovajte pre prípad ďalšej potreby.

UPOZORNENIE

Je zakázané akýmkoľvek spôsobom urýchľovať proces odmravovania spotrebiča. Údržbu spotrebiča prevádzajte iba tak, ako je uvedené v návode na použitie. Spotrebič nesmie byť uskladnený v miestnosti so zariadeniami, ktoré môžu byť potenciálnym zdrojom požiaru (napr.: otvorený oheň, plynové zariadenie alebo elektrické kúrenie). Spotrebič neprepichujte a nehádzte do ohňa. Pozor, použité chladivo nemusí byť odorizované. Maximálne množstvo chladiva v spotrebiči: 75 g. Spotrebič nikdy sami neopravujte. Všetky opravy tohto spotrebiča zverte iba autorizovanému servisnému stredisku.



UPOZORNENIE: NEBEZPEČIE POŽIARU

Zariadenie by malo byť umiestnené, prevádzkované a uskladnené v miestnosti väčší ako 4 m².



Upozornenie

Použitie chladivo je horľavé.



Pred použitím spotrebiča si pozorne prečítajte návod na použitie.



Ďalšie informácie nájdete v návode na použitie.



Servisní pracovníci sú povinní si pred začatím opráv pozorne prečítať návod na použitie a servisnú príručku.

DÔLEŽITÉ BEZPEČNOSTNÉ POKYNY

ČÍTAJTE POZORNE A USCHOVAJTE PRE BUDÚCE POUŽITIE

- Ak dôjde k poškodeniu spotrebiča nedodržiavaním pokynov v tejto príručke, záruka sa stáva neplatnou. Výrobca/dovozca nenesie žiadnu zodpovednosť za škody spôsobené nedodržaním pokynov písaných v manuáli. Nedbalé používanie spotrebiča nie je v súlade s podmienkami tohto návodu.
- Pred pripojením spotrebiča k sieťovej zásuvke sa uistite, že sa napätie uvedené na štítku spotrebiča zhoduje s elektrickým napätím zásuvky.
- Spotrebič pripájajte iba k riadne uzemnenej zásuvke.

UPOZORNENIE

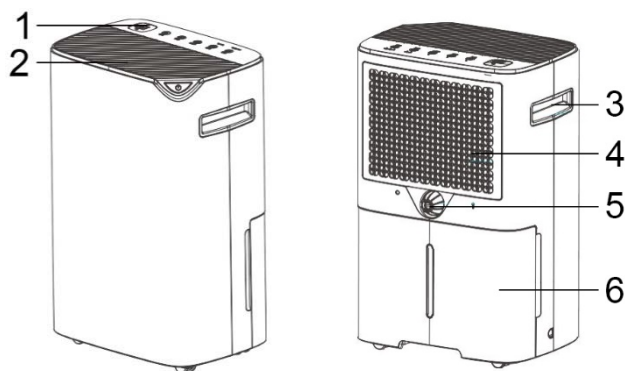
- Tento spotrebič môžu používať deti vo veku 8 rokov a staršie a osoby so zníženými fyzickými, zmyslovými alebo mentálnymi schopnosťami alebo s nedostatkom skúseností a znalostí, pokiaľ sú pod dozorom alebo boli poučené o používaní spotrebiča bezpečným spôsobom a rozumejú prípadným nebezpečenstvám. Čistenie a údržbu vykonávanú používateľom nesmú vykonávať deti, pokiaľ nie sú staršie ako 8 rokov a pod dozorom. Spotrebič a jeho sieťový kábel udržiajte mimo dosahu detí mladších ako 8 rokov.
- Deti sa so spotrebičom nesmú hrať.
- Nepoužívajte spotrebič na iné účely, než na ktoré je určený.
- Spotrebič nie je určený na ovládanie prostredníctvom programátora, vonkajšieho časového spínača alebo diaľkového ovládania.
- Ak spotrebič nepoužívate alebo plánujete čistenie, vždy ho vypnite a odpojte zo sieťovej zásuvky.
- Nepoužívajte spotrebič, ak nefunguje správne, spadol na zem, bol poškodený alebo ponorený do vody. Spotrebič s poškodenou vidlicou sieťového kábla je zakázané používať. V žiadnom prípade neopravujte spotrebič sami. Na spotrebiči nerobte žiadne úpravy - vzniká nebezpečenstvo úrazu elektrickým prúdom. Všetky opravy a nastavenia tohto spotrebiča zverte autorizovanému servisnému stredisku.
- Neodpájajte spotrebič zo sieťovej zásuvky ťahom za sieťový kábel - vzniká nebezpečenstvo poškodenia sieťového kábla/sieťovej zásuvky.
- Na sieťový kábel nekladte ťažké predmety. Dbajte na to, aby sieťový kábel nevisel cez okraj stola alebo aby sa nedotýkal ostrých či horúcich povrchov.

- Tento spotrebič je určený pre použitie v domácnosti. Nie je určený pre použitie vo vonkajších priestoroch. Nie je určený pre komerčné alebo priemyselné využitie.
- Neumiestňujte spotrebič do blízkosti zdrojov tepla alebo otvoreného ohňa a nevystavujte ho priamemu snečnému žiareniu.
- Nepoužívajte spotrebič v blízkosti horľavých či výbušných látok. V blízkosti spotrebiča nefajčite.
- Nepoužívajte spotrebič v nadmerne prašnom prostredí.
- Spotrebič nie je určený pre použitie v kúpeľni, kde môže dôjsť k jeho postriekaniu alebo poliatu vodou.
- Zabráňte priamemu styku spotrebiča s vodou. Nedotýkajte sa spotrebiča ani napájacieho kábla mokkými rukami.
- Nestriekajte na spotrebič ani do spotrebiča žiadne spreje alebo kvapaliny.
- Neponárajte spotrebič do vody či inej kvapaliny.
- Pri použití spotrebiča pre sušenie bielizne umiestnite spotrebič tak, aby jeho vzdialenosť bola aspoň 40 cm od bielizne a aby nemohlo dôjsť ku kvapkaniu vody na spotrebič.
- Neumiestňujte spotrebič do malých priestorov, ako napr. skriň.
- Pred použitím vždy skontrolujte, či nie je spotrebič alebo napájací kábel poškodený a či je plavák v zásobníku riadne umiestnený.
- Spotrebič vždy umiestnite na rovný, stabilný a suchý povrch, aby sa zabránilo chveniu, hluku či úniku vody zo spotrebiča.
- Spotrebič používajte iba vo vzpriamenej polohe.
- Pred zapnutím spotrebiča musí byť zásobník na vodu vždy riadne umiestnený v spotrebiči. Nevyberajte zásobník, ak je spotrebič v prevádzke.
- Nenechávajte spotrebič v prevádzke bez dozoru.
- Pre optimálnu účinnosť odvlhčovania zatvorte okná a dvere do miestnosti.
- Pred akoukoľvek manipuláciou so spotrebičom ho najprv vypnite a odpojte z el. siete. Spotrebič nenakláňajte. Pred premiestnením spotrebiča najprv vylejte vodu zo zásobníka na kondenzát.
- Pred odpojením z el. siete spotrebič vždy najprv vypnite.
- Nevkladajte žiadne cudzie predmety do spotrebiča. Neukladajte žiadne predmety na spotrebič.

- Spotřebič nikdy nezakrývajte. Otvory pre vstup/výstup vzduchu nesmie byť ničím blokované.
- Zaisťte, aby sa na mriežke pre vstup a výstup vzduchu nehromadil prach. V prípade potreby odpojte spotřebič z el. siete a pomocou vysávača pravidelne odstraňujte prach a nečistoty.
- Výstup vzduchu sa môže pri nepretržitej prevádzke počas teplých dní zahrievať.
- Nedotýkajte sa rebier spotřebiča.
- Pravidelne vyprázdňujte zásobník na kondenzát (v extrémnych podmienkach sa môže zásobník naplniť v priebehu niekoľkých hodín prevádzky).
- Pre zaistenie efektívneho chodu spotřebiča pravidelne čistite filter.
- Spotřebič môže byť umiestnený do priestorov s teplotou v rozmedzí 5-35 °C.
- Pri skladovaní a manipulácii so spotřebičom ho nepokladajte na bok alebo hore nohami a vyhnite sa silným otrasom.
- Ak dôjde k nakloneniu spotřebiča o viac ako 45°, nechajte ho pred ďalším použitím aspoň 24 hodín stáť.
- Spotřebič uskladnite v dobre vetranej miestnosti o veľkosti zodpovedajúcej prevádzkovým špecifikáciám.
- Spotřebič uskladnite tak, aby nemohlo dôjsť k jeho mechanickému poškodeniu.
- Aby sa zabránilo riziku vzniku požiaru, spotřebič nesmie byť uskladnený v miestnosti s otvoreným ohňom, funkčným plynovým zariadením alebo elektrickým ohrievačom.
- Nezapájajte spotřebič do el. siete pomocou predĺžovacieho kábla.
- Použitie chladivo je bez zápachu.
- Spotřebič prepravujte, skladujte a používajte iba vo vzpriamenej polohe. Pred zapojením spotřebiča do el. siete ho nechajte po dobu 24 hodín stáť.
- Spotřebič umiestnite na pevný, rovný povrch aspoň 20 cm od stien a okolitých predmetov, aby bola zaistená dostatočná cirkulácia vzduchu. Spotřebič by mal byť umiestnený do miestnosti väčší ako 4 m².



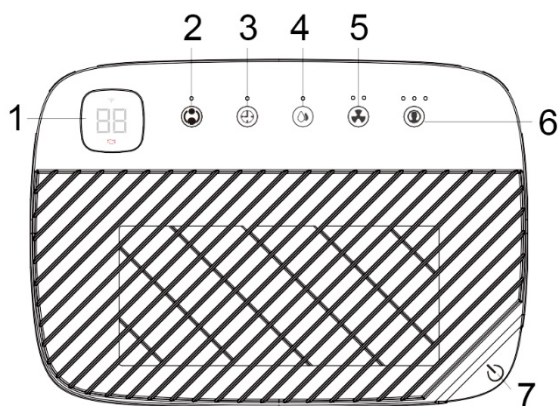
POPIS SPOTREBIČA



- | | |
|--|---|
| <ol style="list-style-type: none"> 1. Ovládací panel 2. Výstup vzduchu 3. Rukoväť 4. Mriežka vstupu vzduchu/filter | <ol style="list-style-type: none"> 5. Výstup pre pripojenie odtokovej hadice 6. Zásobník na kondenzát |
|--|---|

POPIS OVLÁDACIEHO PANELU

1. Displej
2. Tlačidlo a svetelná indikácia funkcie ionizácie a UVC lampy
3. Tlačidlo a sv. indikácia časovača
4. Tlačidlo nastavenia vlhkosti
5. Tlačidlo a sv. indikácie nastavenia rýchlosti ventilátora
6. Tlačidlo a sv. indikácie nastavenia režimu
7. Tlačidlo ON/OFF



POUŽITIE SPOTREBIČA

Upozornenie: Pred zapojením spotrebiča do el. siete ho ponechajte vo vzpriamenej polohe po dobu 24 hodín.

- Zapojte spotrebič do el. siete. Spotrebič je v pohotovostnom režime.
- Pre zapnutie/vypnutie spotrebiča stlačte tlačidlo ON/OFF.
- Displej zobrazuje aktuálnu vlhkosť v miestnosti.

Pozn.: Spotrebič disponuje 3minutovým oneskoreným štartom kompresora pre jeho ochranu.

NASTAVENIE REŽIMU

- Tlačidlom nastavenia režimu môžete voliť medzi automatickým režimom, režimom sušenia bielizne a kontinuálnym režimom.
- **AUTOMATICKÝ REŽIM (Dehu)** - v tomto režime spotrebič automaticky udržiava nastavenú vlhkosť pri zvolenej rýchlosti ventilátora.
- **REŽIM SUŠENIA BIELIZNE (Dry)** - v tomto režime spotrebič nepretržite odvlhčuje pri vysokej rýchlosti ventilátora nezávisle od vlhkosti v miestnosti. Nie je možné nastaviť požadovanú vlhkosť ani rýchlosť ventilátora.
- **KONTINUÁLNY REŽIM (Cont)** - v tomto režime spotrebič nepretržite odvlhčuje nezávisle na vlhkosti v miestnosti pri zvolenej rýchlosti ventilátora. Nie je možné nastaviť požadovanú vlhkosť.

Upozornenie: Ak zvolíte režim sušenia bielizne alebo kontinuálny režim, mala by byť k spotrebiču pripojená odtoková hadica. Pokiaľ bude v spotrebiči iba zásobník na vodu, spotrebič sa vypne, keď bude zásobník plný.

NASTAVENIE VLNKOSTI

- Pre nastavenie požadovanej vlhkosti v automatickom režime opakovane stlačte tlačidlo nastavenia vlhkosti. Nastavenie je možné po 5 % v rozmedzí 30-80 %.

NASTAVENIE RÝCHLOSTI VENTILÁTORA

- Tlačidlom nastavenia rýchlosti ventilátora je možné prepínať medzi nízkou a vysokou rýchlosťou ventilátora.

NASTAVENIE ČASOVAČA

- Časovač slúži na nastavenie času zapnutia alebo vypnutia spotrebiča. Nastavenie je možné v celých hodinách v rozmedzí 0-24 hodín.
- **Pre nastavenie času, za ktorý sa spotrebič vypne**, nastavte časovač, pokiaľ je spotrebič zapnutý. Opakovaným stláčaním tlačidla časovača nastavte požadovaný čas.
- **Pre nastavenie času, za ktorý sa spotrebič zapne**, nastavte časovač v pohotovostnom režime. Opakovaným stláčaním tlačidla časovača nastavte požadovaný čas.
- Pre zrušenie časovača stlačte opakovane tlačidlo časovača, až kým sa na displeji nezobrazí "00".

FUNKCIA IONIZÁCIE A UV-C LAMPY

- Pre zapnutie/vypnutie funkcie ionizácie a UV-C lampy stlačte tlačidlo funkcie ionizácie a UV-C lampy.
 - Funkcia ionizácie obohacuje vzduch o prospešné záporné ióny, eliminuje prach a čistí vzduch v miestnosti.
 - UV-C lampa eliminuje vírusy, baktérie, mikroby a iné choroboplodné zárodky.
- Pozn.:** Obe funkcie je možné zapnúť/vypnúť iba naraz.

FUNKCIA ANTI-FROST

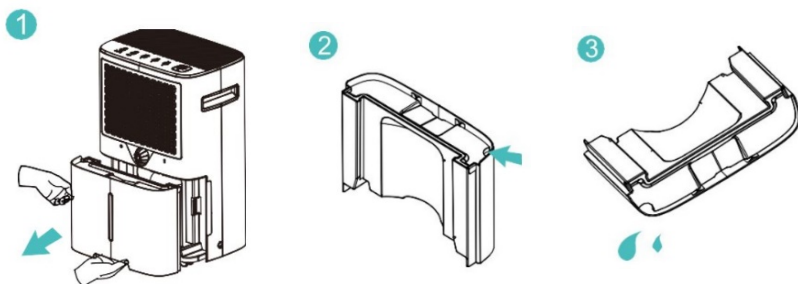
- Spotrebič je vybavený funkciou automatického odmrazovania. Počas automatického odmrazovania je proces odvlhčovania prerušený, ventilátor zostáva v prevádzke pri vysokej rýchlosti (bliká tlačidlo ON/OFF). Počas automatického odmrazovania spotrebič nevypínajte ani neodpájajte z el. siete.

FUNKCIA UCHOVANIA NASTAVENIA

- Spotrebič je vybavený funkciou uchovania nastavenia pri výpadku napájania. Pokiaľ dôjde k výpadku napájania, spotrebič bude po obnovení napájania pracovať v poslednom nastavenom režime.

ODSTRÁNENIE KONDENZÁTU VYPRÁZDNIENIE ZÁSOBNÍKA NA VODU

- Ak sa zásobník na vodu naplní, rozsvieti sa svetelná indikácia plného zásobníka a spotrebič zastaví odvlhčovanie.
- Pred vyprázdnením zásobníka spotrebič najskôr vypnite a odpojte z el. siete.
- Nevyberajte zásobník na vodu ihneď po vypnutí spotrebiča. V opačnom prípade môže zo spotrebiča kvapkať voda.
- Opatrne vyberte zásobník na vodu zo spotrebiča, otvorte kryt zásobníka, viď obrázok nižšie, a vyprázdnite ho.
- Zásobník vyčistite, osušte a riadne ho umiestnite späť do spotrebiča. Nepoužívajte agresívne ani abrazívne čistiace prostriedky, aby nedošlo k poškodeniu zásobníka.
- Ak sv. indikácia plného zásobníka nezhasne, skontrolujte umiestnenie zásobníka a plaváku v zásobníku.



ODVOD KONDENZÁTU POMOCOU ODTOKOVEJ HADICE (KONTINUÁLNE ODVODŇOVANIE)

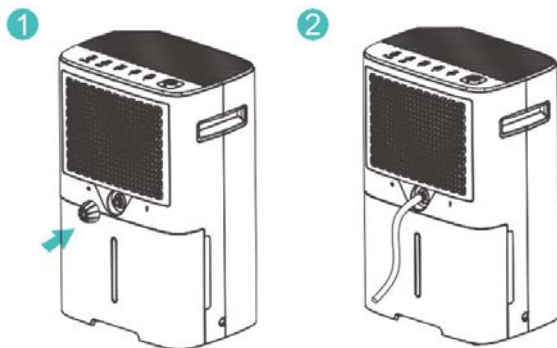
- Pre kontinuálne odvodňovanie si pripravte odtokovú hadicu (je súčasťou balenia).
- Vypnite spotrebič a odpojte ho z el. siete.
- Odstráňte uzáver z výstupu pre pripojenie odtokovej hadice na zadnej strane spotrebiča. Koniec odtokovej hadice pripojte k výstupu v spotrebiči a druhý koniec nasmerujte do väčšej nádoby (vedro, vaňa a pod.) alebo do odpadu,

kam bude môcť kondenzát voľne odtekať. Odtoková hadica musí smerovať od výstupu nadol.

- Uistite sa, že je odtoková hadica riadne pripojená, smeruje dole a nie je ničím upchatá, blokováná, ohnutá alebo poškodená.

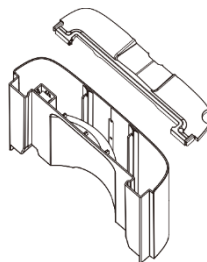
Upozornenie: Vyústenie odtokovej hadice musí byť minimálne 10 cm nižšie, než je výstup zo spotrebiča, aby došlo k správne odvodneniu. Zaisťte, aby koniec hadice nebol ponorený vo vode a nedošlo tak k zabráneniu voľného odtoku kondenzátu.

- Pred vybratím odtokovej hadice zo spotrebiča si pripravte nádobu na vodu, ktorá môže kvapkať z výstupu.



ČISTENIE A ÚDRŽBA

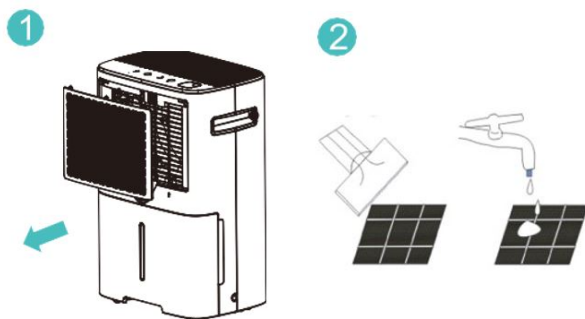
- Pred čistením spotrebič vždy vypnite a odpojte z el. siete.
- Povrch spotrebiča utrite vlhkou handričkou a osušte. V prípade znečistenia použite navlhčenú handričku s pridaním jemného umývacieho prostriedku.
- Na čistenie zásobníka použite teplú vodu. Zásobník čistite často, aby sa zabránilo rastu plesní a baktérií.
- Nepoužívajte na čistenie prchavé látky (napr. riedidlá, benzín a pod.), aby nedošlo k poškodeniu povrchu spotrebiča. Nepoužívajte agresívne ani abrazívne čistiace prostriedky.
- Neponárajte spotrebič do vody ani inej kvapaliny.



Čistenie mriežky a filtra

- Vyberte mriežku filtra zo spotrebiča a umyte ju vo vode.
- Vyberte uhlíkový filter. Filter čistíte raz za dva týždne opatrne pomocou vysávača. V prípade silného znečistenia umyte filter vo vode s neutrálnym saponátom, opláchnite a nechajte úplne uschnúť.
- Nepoužívajte agresívne ani abrazívne čistiace prostriedky. Nesušte filter na priamom slnku.
- Životnosť filtra je cca 1 rok v závislosti na frekvencii používania a prostredí, v ktorom je spotrebič používaný. Náhradný filter má označenie DF-035.

Upozornenie: Nepoužívajte spotrebič bez filtra. V opačnom prípade dôjde k zachyteniu prachu výparníkom a zhoršeniu výkonu spotrebiča.



- Ak sa spotrebič chystáte uskladniť alebo nebude dlhšiu dobu používaný, vypnite ho, odpojte z el. siete a nechajte ho niekoľko dní na suchom mieste, aby došlo k vysušeniu zostatkovej vlhkosti zo spotrebiča. Odstráňte kondenzát, vyčistite spotrebič vrátane zásobníka na vodu a filtra a uskladnite ho v pôvodnom obale vo vzpriamenej polohe na chladnom a suchom mieste. Nevystavujte spotrebič extrémnym teplotám.

TABUĽKA PROBLÉMOV A RIEŠENÍ

Problém	Možná príčina	Riešenie
Spotrebič nepracuje	Spotrebič nie je zapojený do el. siete	Zapojte spotrebič do el. siete
	Zásobník na vodu je plný alebo nesprávne umiestnený	Vyprázdnite zásobník na vodu a riadne ho umiestnite späť do spotrebiča
	Príliš nízka alebo príliš vysoká teplota v miestnosti	Rozmedzie prevádzkovej teploty je 5 °C-35 °C
Vlhkosť neklesá	Teplota v miestnosti je príliš nízka	Nižšia teplota spomaľuje proces odvlhčovania
	Nesprávne nastavenie vlhkosti	Upravte nastavenie vlhkosti
	Vstup alebo výstup vzduchu je blokovaný	Odstráňte blokujúci predmet/vyčistite filter
	Príliš veľký priestor	Zatvorte dvere do iných miestností
Únik vody	Manipulácia so spotrebičom	Pred manipuláciou vždy vyprázdnite zásobník
	Odtoková hadica nie je správne pripojená alebo je upchatá	Skontrolujte hadicu a pripojte ju riadne k spotrebiču
	Zaseknutý plavák v zásobníku	Uvoľnite plavák tak, aby sa mohol voľne pohybovať
Prevádzka je hlučná	Spotrebič je naklonený alebo sa nachádza na nerovnom povrchu	Umiestnite spotrebič na rovný povrch. Použite gumové podložky
	Znečistená mriežka/filter	Vyčistite mriežku/filter
	Zvuk prúdiacej vody	Tento zvuk je spôsobený pohybom chladiva v spotrebiči
Ukazovateľ ukazuje stále nízku vlhkosť (25 %) alebo je veľký rozdiel medzi ukazovateľom a skutočnou vlhkosťou v miestnosti	Porucha senzora vlhkosti	Kontaktujte autorizovaný servis
Ukazovateľ ukazuje stále vysokú vlhkosť (99 %)	Voda na senzore vlhkosti	Nechajte spotrebič vyschnúť
	Porucha senzora vlhkosti	Kontaktujte autorizovaný servis

TECHNICKÁ ŠPECIFIKÁCIA

Menovitý rozsah napätia	220-240 V
Menovitý kmitočet	50 Hz
Menovitý príkon	293 W
Objem zásobníka na vodu	2,8 l
Prevádzková teplota	5-35 °C
Typ chladiva	R290

Zmeny textu a technických údajov vyhradené.

POKYNY A INFORMÁCIE O ZAOBCHÁDZANÍ S POUŽITÝM OBALOM

Použitý obalový materiál odložte na miesto určené obcou na ukladanie odpadu.

LIKVIDÁCIA POUŽITÝCH ELEKTRICKÝCH A ELEKTRONICKÝCH ZARIADENÍ

Tento symbol na produktoch alebo v sprievodných dokumentoch znamená, že použité elektrické a elektronické výrobky nesmú byť pridané do bežného komunálneho odpadu. Pre správnu likvidáciu, obnovu a recykláciu odovzdajte tieto výrobky na určené zberné miesta. Alternatívne v niektorých krajinách Európskej únie alebo v iných európskych krajinách môžete vrátiť svoje výrobky miestnemu predajcovi pri kúpe ekvivalentného nového produktu. Správnou likvidáciou tohto produktu pomôžete zachovať cenné prírodné zdroje a napomáhate prevencii potenciálnych negatívnych dopadov na životné prostredie a ľudské zdravie, čo by mohli byť dôsledky nesprávnej likvidácie odpadov.



Tento výrobok spĺňa všetky základné požiadavky smerníc EÚ, ktoré sa naň vzťahujú.