

Rohinson®

Használati útmutató

PÁRÁTLANÍTÓ ÉS LÉGTISZTÍTÓ BERENDEZÉS

R-91020 Hybrid Pure & Dry



Mielőtt a terméket használatba venné, kérjük, hogy az alábbi használati utasítással részletesen ismerkedjen meg. A terméket a jelen útmutató utasításai szerint használja. Az útmutatót az esetleges későbbi használat érdekében őrizze meg.

FIGYELMEZTETÉS

Tilos bármilyen módon felgyorsítani a készülék általi fagymentesítést. A berendezés karbantartását csakis a jelen útmutató utasításai szerint végezze. A készüléket nem szabad olyan berendezésekkel együtt tárolni, amelyek tűzveszélyt jelenthetnek (pl.: nyílt láng, gázberendezés vagy elektromos fűtőtest). A készüléket ne szűrálja át és ne dobja tűzbe. Vigyázat, a felhasznált hűtőközeg nincs feltétlenül szagosítva. A hűtőközeg maximális mennyisége a készülékben: 75 g. Soha ne javítsa a készüléket önállóan. A jelen készülék bármilyen javítását bízva kizárólag a márkaszervíz munkatársaira.



FIGYELMEZTETÉS: TŰZVESZÉLY

A berendezést 4 m² -nél nagyobb helyiségben kell felállítani, üzemeltetni és tárolni.



Figyelmeztetés

A hűtőközeg gyúlékony.



A készülék használata előtt olvassa el a használati útmutatót.



További tájékoztatást a használati útmutatóban talál.



A szervíz munkatársai a javítás megkezdése előtt kötelesek figyelmesen elolvasni a szervízkönyvet.

FONTOS BIZTONSÁGI UTASÍTÁSOK OLVASSA EL FIGYELMESEN ÉS ŐRIZZE MEG

- Amennyiben a jelen útmutató utasításainak be nem tartása miatt hibásodik meg a készülék, a jótállás érvényét veszti. A gyártó/importőr nem tartozik felelősséggel azon károkért, amelyek a jelen útmutatóban leírt utasítások be nem tartása miatt keletkeztek. A készülék gondatlan használata nincs összhangban a jelen útmutató feltételeivel.
- A készülék táphálózathoz való csatlakoztatását megelőzően bizonyosodjon meg arról, hogy a készülék típuscímkéjén feltüntetett feszültség megegyezik az Ön által használni kívánt elektromos aljzat tápfeszültségével.
- A készüléket csak az előírásoknak megfelelően leföldelt aljzathoz csatlakoztassa.

FIGYELMEZTETÉS

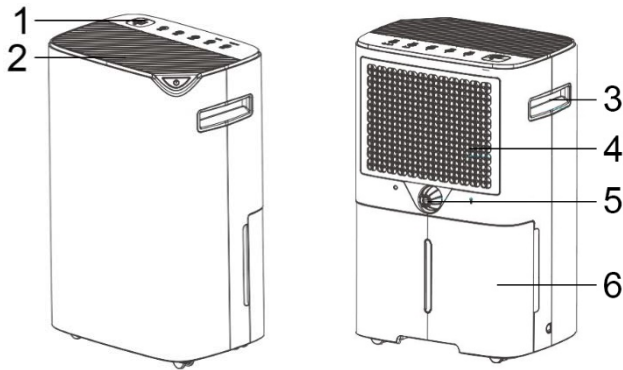
- A jelen készüléket 8 éven felüli gyermekek, illetve testileg, érzékszervileg vagy lelkileg fogyatékos vagy nem elegendő tapasztalattal, ismerettel rendelkező személyek is használhatják, amennyiben felügyelet alatt állnak vagy a termék biztonságos kezeléséről felvilágosításban részesültek és tudatában vannak az esetleges veszélyeknek. A készülék felhasználó általi tisztítását, karbantartását nem végezhetik 8 éven aluli illetve felügyelet nélküli gyermekek. A készüléket és a tápvezetékét tartsa 8 éven aluli gyermekektől távol.
- Gyermekeknek tilos játszani a készülékkel.
- Ne használja a készüléket más célból, mint amire az előírások szerint szolgál.
- A készülék nem működtethető programátor, külső termosztát vagy távirányító által.
- Amennyiben nem használja a terméket vagy annak tisztítását tervezi, minden esetben kapcsolja ki és húzza ki a hálózathoz.
- Ne használja a készüléket, amennyiben nem működik megfelelően, ha leesett a földre és károsodás érte vagy vízbe merült. A csatlakozó dugó károsodása esetén tilos a készülék használata. Semmi esetre sem végezzen javításokat a készüléken. Ne tegyen semmilyen módosítást a készüléken - áramütés veszélye áll fent. A készülék mindennemű javítását és beállítását bízza a márkaszervíz munkatársaival.
- A készüléket tilos a táphálózati aljzathoz a vezetékénél fogva kihúzni – ilyen esetben a tápkábel/hálózati aljzat károsodásának veszélye áll fent.

- Ne helyezzen nehéz tárgyakat a tápkábelre. Ügyeljen arra, hogy a tápkábel ne érintkezzen éles és forró felületekkel.
- A jelen készüléket háztartási felhasználásra tervezték. A berendezés nem szolgál kültéri használatra. A készülék nem alkalmas üzleti, sem ipari célú felhasználásra.
- Ne helyezze a készüléket hőforrás, nyílt láng közelébe, ne tegye ki közvetlen napsugárzásnak.
- Ne használja a készüléket gyúlékony vagy robbanásveszélyes anyagok közelében. A készülék közelében ne dohányozzon.
- Ne használja a készüléket túl poros környezetben.
- A jelen termék nem alkalmas fürdőszobában való használatra, ahol víz érheti.
- Óvja a készüléket vízzel való közvetlen érintkezéstől. Ne nyúljon a készülékhez, sem a tápkábelhez nedves kézzel.
- Sem a készülék felületét, sem belsejét ne kezelje semmiféle spray vagy folyadék segítségével.
- Soha ne merítse a készüléket vízbe vagy más folyadékba.
- Amennyiben a ruhaszáritás funkciót használja, a készüléktől a ruha legalább 40 cm távolságra legyen, és ügyeljen arra, hogy a berendezésre ne csöpögjön rá a víz.
- Ne állítsa a készüléket kisméretű térésgbe, pl. szekrénybe.
- Használat előtt ellenőrizze, hogy a berendezés vagy a csatlakozókábel nem sérült-e és hogy az úszó a víztartályban a helyén van-e.
- A készüléket tegye minden esetben egyenes, stabil és száraz felületre, hogy megelőzze annak rezgését, zajos üzemelését vagy a víz kifolyását.
- Csak egyenes helyzetben használja.
- A berendezés indítása előtt a víztartályt minden esetben gondosan tegye a helyére. Ne vegye ki a víztartályt, ha a készülék üzemel.
- Ne hagyja a készüléket üzemelni felügyelet nélkül.
- Az optimális párátlanítás biztosítása érdekében csukja be a helyiség ablakait és ajtajait.
- A készülék bármilyen mozgatása előtt kapcsolja ki azt és húzza ki a hálózathál. Ne döntse meg a berendezést! Ilyenkor öntse ki a vizet a kondenzvíz tartályból is.
- Mielőtt a készüléket kihúzná a hálózathál, minden esetben kapcsolja ki.

- Ne tegyen a készülékbe idegen tárgyakat. A készülékre ne tegyen semmiféle tárgyat.
- Soha ne takarja le a készüléket. A levegő be- és kiáramlására szolgáló nyílásokat nem szabad semmivel lefedni.
- **Biztosítsa, hogy a levegő be- és kiáramlására szolgáló rácsot ne lepje el a por.** Szükség esetén húzza ki a berendezést a hálózathoz és porszívó segítségével rendszeresen távolítsa el a port és a szennyeződést.
- Folyamatos üzemelés során meleg időben a levegő kimenet felhevülhet.
- Ne nyúljon a készülék bordáihoz.
- A kondenzvíz tartályt rendszeresen ürítse ki (rendkívüli körülmények között a tartály néhány órás üzemelés alatt is megtelhet).
- A készülék hatékony működése érdekében tisztítsa rendszeresen a szűrőt.
- A készülék 5-35 °C hőmérsékletű helyiségbe helyezhető.
- Amennyiben a készüléket áthelyezi máshová vagy tárolni kívánja, ne fordítsa oldalára vagy fejjel lefelé és kímélje az erős rázkódásoktól.
- Amennyiben a berendezés 45°-nál jobban megdől, a további használat előtt hagyja legalább 24 órát állni.
- A készüléket jól szellőztetett helyiségben tárolja, melynek nagysága megfelel a berendezés üzemelési paramétereinek.
- Úgy tárolja a készüléket, hogy ne érje mechanikus károsodás.
- Tűz megelőzése érdekében tilos a készüléket olyan helyen tárolni, ahol nyílt lángot használnak, ill. gázberendezést vagy elektromos hőszugárzót üzemeltetnek.
- Ne csatlakoztassa a készüléket a hálózathoz hosszabbítón keresztül.
- A hűtőközeg szagtalan.
- A berendezést csak függőleges helyzetben mozgassa, tárolja és használja. Mielőtt csatlakoztatná a készüléket a hálózathoz, hagyja 24 órán át állni.
- A készüléket szilárd, egyenes felületre helyezze, min. 20 cm-re a falaktól és a környező tárgyaktól, hogy biztosítva legyen a megfelelő légáramlás. A berendezést 4 m² -nél nagyobb helyiségben kell felállítani.



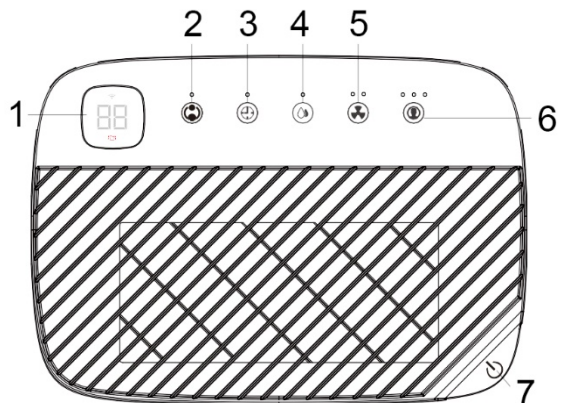
A KÉSZÜLÉK LEÍRÁSA



1. Vezérlőpanel
2. Levegő kimenet
3. Fogantyú
4. Légbeszívó rács/szűrő
5. Lefolyócső-csatlakozó kimenet
6. Kondenzvíz tartály

A VEZÉRLŐPANEL LEÍRÁSA

1. Kijelző
2. Légtisztító funkció és UVC lámpa gomb és indikátor
3. Időzítő gomb és indikátor
4. Páratartalom beállítása
5. Ventilátor sebesség beállítás gomb és indikátorok
6. Üzem mód beállítás gomb és indikátorok
7. ON/OFF kapcsoló



A KÉSZÜLÉK HASZNÁLATA

Figyelmeztetés: Mielőtt csatlakoztatná a készüléket a hálózatba, hagyja függőleges helyzetben 24 órán át állni.

- Csatlakoztassa a készüléket a hálózatba. A készülék készenléti állapotban van.
- A készülék be- és kikapcsolásához nyomja meg az ON/OFF kapcsolót.
- A kijelzőn megjelenik a helyiség aktuális páratartalma.

Megj.: A kompresszor - a berendezés védelme érdekében - 3 perces késéssel kapcsol be.

AZ ÜZEMMÓD BEÁLLÍTÁSA

- Az üzemmódot beállító gombbal az automata, a ruhaszárítás és a folyamatos üzemmód közül választhat.
- **AUTOMATA ÜZEMMÓD (Dehu)** – a készülék ezen üzemmódban a helyiség beállított páratartalmát önműködően fenntartja, a ventilátor beállított sebessége mellett.
- **RUHASZÁRÍTÁS (Dry)** – ezen üzemmódban a készülék a nedvesség mértékétől függetlenül folyamatosan párátlanít, miközben a ventilátor nagy sebességen működik. Sem a páratartalmat, sem a ventilátor sebességét nem lehet beállítani.
- **FOLYAMATOS ÜZEMMÓD (Cont)** – ezen módban a készülék a nedvesség mértékétől függetlenül folyamatosan párátlanít, miközben a ventilátor a beállított sebességen működik. Egyedi páratartalom beállítása nem lehetséges.

Figyelmeztetés: Amennyiben a ruhaszárító vagy folyamatos módot választja, javasoljuk a lefolyócsövet csatlakoztatni a készülékhez. Ha ezen módban csak a víztartályt használja, miután megtelik, a készülék kikapcsol.

A PÁRATARTALOM BEÁLLÍTÁSA

- A kívánt páratartalom beállításához automata üzemmódban nyomja meg többször a Páratartalom beállítása gombot. A beállítás 5 %-onként végezhető 30%-80% közötti tartományban.

A VENTILÁTOR SEBESSÉGÉNEK BEÁLLÍTÁSA

- A sebesség beállítás gomb segítségével változtathatjuk a ventilátor sebességét kis és nagy fokozatok között.

AZ IDŐZÍTŐ BEÁLLÍTÁSA

- Az Időzítő gomb a készülék be- vagy kikapcsolása idejének beállítására szolgál. Ez a beállítás 0-24 óra időközben lehetséges egész óránként.
- **Azon idő beállításához, amennyi múlva a készülék kikapcsol,** az időzítőt a készülék bekapcsolt állapotában állítsa be. Az időzítő gomb ismételt megnyomásával állítsa be a szükséges időt.
- **Azon idő beállításához, amennyi múlva a készülék bekapcsol,** az időzítőt készenléti módban állítsa be. Az időzítő gomb ismételt megnyomásával állítsa be a szükséges időt.
- Az időzítés megszüntetéséhez egymás után többször nyomja meg az időzítő gombot addig, amíg a kijelzőn meg nem jelenik: „00”.

LÉGTISZTÍTÁS ÉS UV-C LÁMPA FUNKCIÓ

- A légtisztítás és UV-C lámpa be- és kikapcsolásához nyomja meg a légtisztítás és UV-C lámpa gombot.
 - A légtisztító funkció jótékony negatív ionokkal telíti a levegőt, eltávolítja a port és tisztítja a helyiség levegőjét.
 - Az UV-C lámpa elpusztítja a vírusokat, baktériumokat és egyéb kórokozókat.
- Megj.:** A két funkció be- és kikapcsolása csak egyszerre történhet.

ANTI-FROST FUNKCIÓ

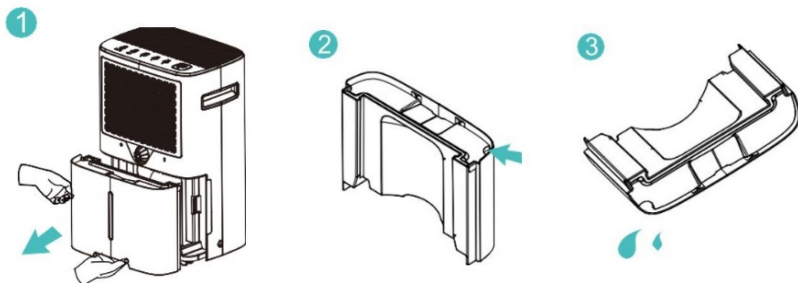
- A készülék önműködő fagymentesítő funkcióval rendelkezik. Automatikus fagymentesítés során a párátlanítás folyamata megszakad, de a ventilátor nagy sebességen továbbra is üzemel (villog az ON/OFF kapcsoló. Automatikus fagymentesítés során a készüléket ne kapcsolja ki és ne húzza ki a hálózatról.

A BEÁLLÍTÁSOK MEGŐRZÉSE FUNKCIÓ

- A készülék áramkimaradás esetére a beállítások megőrzése funkcióval rendelkezik. Amennyiben áramkimaradásra kerül sor, a berendezés a helyreállítást követően a legutolsó beállításban működik.

A KONDENZVÍZ ELTÁVOLÍTÁSA A VÍZTARTÁLY KIÜRÍTÉSE

- Ha a víztartály megtelt, meggyullad a teli víztartályt jelző dióda és leáll a párátlanítás.
- A víztartály kiürítése előtt a készüléket először kapcsolja ki és húzza ki a hálózathoz.
- Ne vegye ki a víztartályt közvetlenül a készülék kikapcsolása után. Ellenkező esetben csöpöghet a víz a készülékből.
- Óvatosan vegye ki a készülékből, nyissa ki a fedelét - ld. lenti ábra - és a víztartályt ürítse ki.
- Ezután a víztartályt tisztítsa ki és a megfelelő módon tegye vissza a készülékbe. Ne használjon agresszív és abrazív tisztítószerket, hogy a víztartály ne sérüljön meg.
- Amennyiben a telített víztartály kijelző nem alszik el, ellenőrizze a víztartály és az úszó elhelyezkedését.



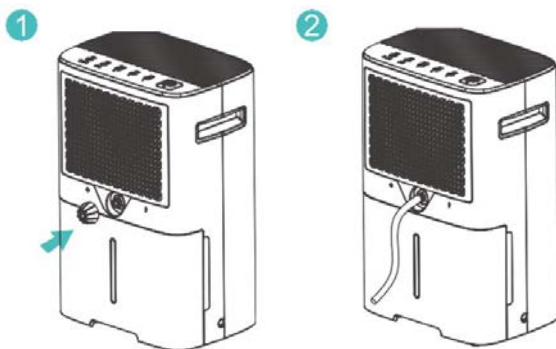
A KONDENZVÍZ ELVEZETÉSE LEFOLYÓCSŐ SEGÍTSÉGÉVEL (FOLYAMATOS VÍZELVEZETÉS)

- A folyamatos vízelvezetéshez használja a lefolyócsövet (a csomag része).
- Kapcsolja ki a készüléket és húzza ki a hálózathoz.
- A készülék hátulján távolítsa el a lefolyócső csatlakozó nyílásából a dugót. A lefolyócső végét csatlakoztassa a készülék kimenetéhez úgy, hogy a másik vége egy nagyobb edénybe irányuljon (vödör, fürdőkád, stb.) vagy a lefolyóba, ahová a kondenzvíz szabadon lefolyhat. A lefolyócső a kimenethez képest lefelé irányuljon.

- Ellenőrizze, hogy a lefolyócső helyesen van-e betéve, lefelé irányul-e és nincs-e eldugulva, megtörve vagy megsérülve.

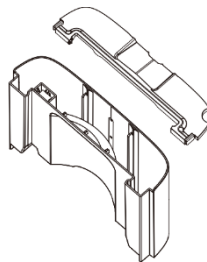
Figyelmeztetés: A lefolyócső végének min. 10 cm-rel lejjebb kell lennie a készülék és a lefolyócső csatlakozási helyénél, hogy a víz kifolyjon a berendezésből. Biztosítsa, hogy a lefolyócső vége ne merüljön a víz alá és ezzel meggátolja a kondenzvíz szabad folyását.

- A lefolyócső kivétele előtt készítsen ki egy edényt, amibe a víz lecsöpöghet a berendezésből.



TISZTÍTÁS ÉS KARBANTARÁS

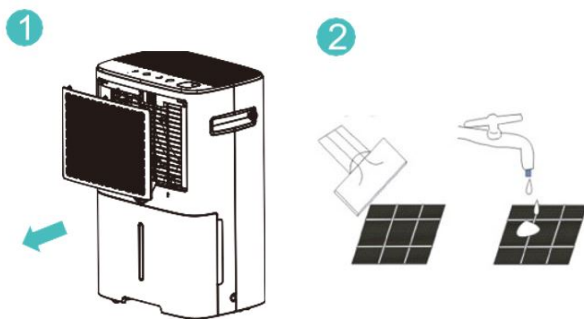
- Tisztítás előtt a készüléket mindig kapcsolja ki és húzza ki a hálózathoz.
- A készülék felületét törölje le nedves ruhával, majd törölje szárazra. Szennyeződés esetén használjon enyhe tisztítószeres melegvízbe mártott ruhát.
- A víztartály tisztításához használjon melegvizet. A víztartályt gyakran tisztítsa, hogy meggátolja a gombák és baktériumok elszaporodását.
- Ne használjon a tisztításhoz illékony anyagokat (pl. oldószert, benzint, stb.), hogy ne károsodjon a készülék felülete. Ne használjon agresszív és abrazív tisztítószereket.
- Ne merítse a készüléket vízbe, se egyéb folyadékba.



A védőrács és a szűrő tisztítása

- Vegye ki a készülékből a szűrőrácsot és vízzel mossa le.
- Vegye ki a széniszűrőt. A szűrőt kéthetente egyszer tisztítsa, óvatosan, porszívó segítségével. Ha erősen szennyeződött, a szűrőt mossa le közömbös pH-jú tisztítószeres vízzel, öblítse le és hagyja teljesen megszáradni.
- Ne használjon agresszív és abrazív tisztítószereket. A szűrőt ne szárítsa közvetlenül a napon.
- A szűrő élettartama kb. 1 év – a használat gyakoriságától és a környezettől függően, amelyben a készüléket használják. A tartalék szűrő jelölése: DF-035.

Figyelmeztetés: Ne használja a készüléket szűrő nélkül. Ellenkező esetben a párologtató megtelik porral, ami csökkenti a berendezés teljesítményét.



- Amennyiben a készülék tárolását tervezi vagy nem kívánja huzamosabb ideig használni, kapcsolja ki, húzza ki a hálózathoz és hagyja néhány napig száraz helyen, hogy a készülékből eltávozzon a maradék nedvesség is. Távolítsa el a kondenzvizet, a víztartályt, szűrővel együtt tisztítsa ki a készüléket és tárolja eredeti csomagolásában függőleges helyzetben, hűvös, száraz helyen. Ne tegye ki a készüléket szélsőséges hőmérsékleteknek.

TÁBLÁZAT A PROBLÉMÁK MEGOLDÁSÁRA

Probléma	Lehetséges ok	Megoldás
A készülék nem működik	A készülék nincs bedugva a konnektorbá	Csatlakoztassa a készüléket a hálózatba
	Megtelt a víztartály vagy rosszul van behelyezve	Ürítse ki a víztartályt és a megfelelő módon tegye vissza a készülékbe
	A helyiség hőmérséklete túl alacsony vagy túl magas	Az üzemi hőmérséklet-tartomány 5 °C - 35 °C
A páratartalom nem csökken	A helyiség hőmérséklete túl alacsony	Az alacsonyabb hőmérséklet lelassítja a párátlanítás folyamatát
	A páratartalom helytelen beállítása	Módosítsa a páratartalom beállítását
	Valami gátolja a levegő be- vagy kiáramlását	Távolítsa el az idegen tárgyat vagy tisztítsa ki a szűrőt
	Túl nagy a tér	Csukja be az ajtókat
Folyik a víz	A készülékkel mozgatás során helytelenül bántak	A berendezés mozgatása előtt minden esetben ürítse ki a víztartályt
	A lefolyócső nincs jól csatlakoztatva vagy eldugult	Ellenőrizze a lefolyócsövet és csatlakoztassa a készülékhez
	Az úszó fennakadt a víztartályban	Szabadítsa ki az úszót úgy, hogy szabadon mozogjon
A készülék működése hangos	A készülék ferdén áll vagy nem egyenes felületre helyezték	Helyezze a készüléket egyenes felületre. Használjon gumiszőnyeget
	A védőrács/szűrő szennyezett	Tisztítsa ki a védőrácsot/szűrőt
	A készülék vízcso bogáshoz hasonló hangot ad ki	A hangot a hűtőközeg áramlása okozza a készülékben
A kijelző tartósan alacsony (25%) páratartalmat mutat vagy nagy az eltérés a kijelző és a helyiség valódi páratartalma között	A páratartalom érzékelő hibás	Forduljon a szakszervíz munkatársaihoz
A kijelző tartósan magas páratartalmat (99%) jelez	A páratartalom érzékelő nedves	Száráítsa ki a készüléket
	A páratartalom érzékelő hibás	Forduljon a szakszervíz munkatársaihoz

MŰSZAKI JELLEMZŐK

Névleges feszültségtartomány	220-240 V
Névleges frekvencia	50 Hz
Névleges teljesítmény	293 W
A víztartály űrtartalma	2,8 l
Üzemi hőmérséklet	5-35 °C
Hűtőközeg típusa	R290

A szöveg, valamint a műszaki adatok változtatásának joga fenntartva.

TANÁCSOK, INFORMÁCIÓK AZ ELHASZNÁLT CSOMAGOLÓANYAG KEZELÉSÉHEZ

Az elhasznált csomagolóanyagot szállítsa a lakóhelye szerinti hulladékgyűjtő udvarra.

KISELEJTEZETT ELEKTROMOS ÉS ELEKTRONIKUS BERENDEZÉSEK MEGSEMMISÍTÉSE

A termékeken vagy azok kísérődokumentációjában található, mellékelt szimbólum azt jelenti, hogy a kiselejtezett elektromos és elektronikus berendezéseket tilos a hétköznapi háztartási hulladék-tárolókba dobni. Az ilyen termékek megfelelő megsemmisítése, felújítása, újrahasznosítása érdekében helyezze azokat az arra kijelölt tárolókba. Az Európai Unió egyes tagállamaiban illetve további európai országokban olyan alternatív megoldások is léteznek, hogy az ilyen termékek – hasonló jellegű új termék vásárlásakor – eladásuk helyén begyűjtésre kerülnek. A jelen termék helyes megsemmisítésével Ön is segít az értékes természeti források megőrzésében, valamint környezetünkre és egészségünkre gyakorolt - a helytelen hulladék-likvidálásból eredő - lehetséges negatív hatások megelőzésében is.



A jelen termék megfelel az EU irányelvében leszögezett valamennyi vonatkozó alapkövetelménynek.