

Rohnson[®]

Használati útmutató
ÁLLÓ VENTILÁTOR
R-838 Double Blade



Mielőtt a készüléket használatba venné, kérjük, hogy az alábbi használati utasítással részletesen ismerkedjen meg. Az elektromos készüléket a jelen útmutató utasításai szerint használja. Az útmutatót az esetleges későbbi használat érdekében őrizze meg.

FONTOS BIZTONSÁGI UTASÍTÁSOK OLVASSA EL FIGYELMESEN ÉS ŐRIZZE MEG

- Amennyiben a jelen útmutató utasításainak be nem tartása miatt hibásodik meg a készülék, a jótállás érvényét veszti. A gyártó/importőr nem tartozik felelősséggel azon károkért, amelyek a jelen útmutatóban leírt utasítások be nem tartása miatt keletkeztek. A készülék gondatlan használata nincs összhangban a jelen útmutató feltételeivel.
- A készülék táphálózathoz való csatlakoztatását megelőzően bizonyosodjon meg arról, hogy a készülék típuscímkéjén feltüntetett feszültség megegyezik az Ön által használni kívánt elektromos aljzat tápfeszültségével.
- A készüléket csak az előírásoknak megfelelően leföldelt aljzathoz csatlakoztassa.

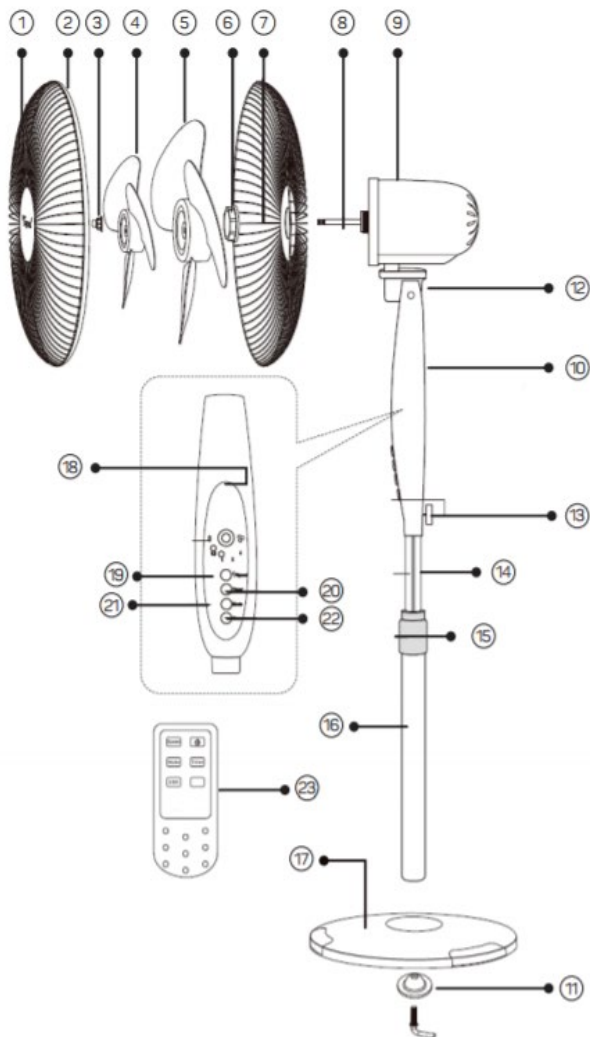
FIGYELMEZTETÉS

- A jelen készüléket 8 éven felüli gyermekek, illetve testileg, érzékszervileg vagy lelkiileg fogyatékos vagy nem elegendő tapasztalattal, ismerettel rendelkező személyek is használhatják, amennyiben felügyelet alatt állnak vagy a készülék biztonságos kezeléséről felvilágosításban részesültek és tudatában vannak az esetleges veszélyeknek. A készülék felhasználó általi tisztítását, karbantartását nem végezhetik 8 éven aluli illetve felügyelet nélküli gyermekek. A készüléket és a tápvezetékét tartsa 8 éven aluli gyermekektől távol.
- Gyermekeknek tilos játszani a készülékkel.
- Ne használja a készüléket más célból, mint amire az előírások szerint szolgál.
- A készülék nem működtethető programátor, külső termosztát vagy távirányító által.
- Amennyiben nem használja a készüléket vagy annak tisztítását tervezi, minden esetben kapcsolja ki és húzza ki a hálózathoz.
- Ne használja a készüléket, amennyiben nem működik megfelelően, ha leesett a földre és károsodás érte vagy vízbe merült. A csatlakozó dugó károsodása esetén tilos a készülék használata. Semmi esetre sem végezzen javításokat a készüléken. Ne tegyen semmilyen módosításokat a készüléken - áramütés veszélye áll fent. A jelen készülék bárminemű javítását, beállítását bizza a márkaszervíz munkatársaira.

- A készüléket tilos a táphálózati aljzattól a vezetékénél fogva kihúzni és a vezetéket nedves kézzel megfogni – ilyen esetekben a tápkábel/hálózati aljzat sérülésének, ill. áramütés veszélye áll fent.
- Ne helyezzen nehéz tárgyakat a tápkábelre. Ügyeljen arra, hogy a tápkábel ne lógjon le az asztal széléről vagy ne érintkezzen éles és forró felületekkel.
- A jelen készüléket háztartási felhasználásra tervezték. Nem szolgál kültéri használatra. Üzleti célú felhasználásra nem alkalmas.
- Ne használja a készüléket gyúlékony vagy robbanásveszélyes gázok és folyadékok közelében.
- Ne helyezze a készüléket hőforrás - mint pl. gáz- vagy elektromos tűzhely, fűtőtest, stb. - közelébe.
- Ne helyezze a készüléket túlságosan poros vagy nem elégséges szellőzésű helyre. A készüléket ne tegye ki kedvezőtlen időjárási viszonyoknak (eső, napsütés, stb.).
- A készüléket egyenes és stabil felületre állítsa.
- Óvja a készüléket vízzel és egyéb folyékony anyaggal való közvetlen érintkezéstől. Ne merítse a készüléket vízbe.
- Ne használja a készüléket víz közvetlen közelében (pl. kád, mosdó, medence, stb. mellett).
- Ne takarja le a készüléket. Ne használja a készüléket függőny, stb. közvetlen közelében.
- Kerülje az érintkezést a készülék mozgó részeivel. Ne helyezzen semmiféle tárgyat a ventilátorba és ne nyúljon bele, amennyiben az üzemel.
- A készülék bármilyen mozgatása előtt kapcsolja ki és húzza ki a hálózatból.
- Mielőtt bedugná a csatlakozót a konnektorba vagy kihúzná, győződjön meg, hogy kikapcsolta-e a készüléket.
- A készülék beindítása előtt győződjön meg arról, hogy teljesen és helyesen van-e összeszerelve.
- Ne hagyja a készüléket üzemelni felügyelet nélkül.
- Csak a készülékkel szállított tartozékokat használja.

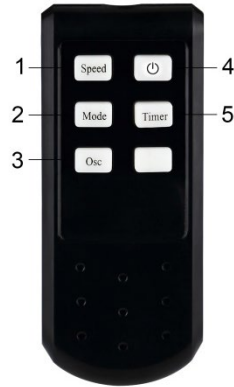
A KÉSZÜLÉK LEÍRÁSA

1. Elülső védőrács
2. Műanyag kör
3. Anyacsavar a lapátok rögzítéséhez
4. Melléklapátok
5. Főlapátok
6. Anyacsavar a hátsó védőrács rögzítéséhez
7. Hátsó védőrács
8. Tengely
9. Motor
10. Korpusz
11. Csavar a talpazathoz való erősítéshez
12. Elhajlási szög beállítása
13. Rögzítőcsavar
14. Magasságot beállító cső
15. Magasságot beállító gyűrű
16. Külső cső
17. Talpazat
18. Vezérlőpanel
19. ON/OFF kapcsoló és sebesség szabályozó (ON/OFF/Speed)
20. Időzítő gomb (Timer)
21. Üzem mód beállítása (Mode)
22. Oszcilláció kapcsoló (Osc)
23. Távirányító



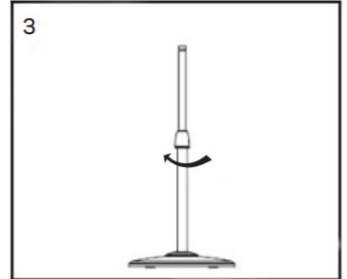
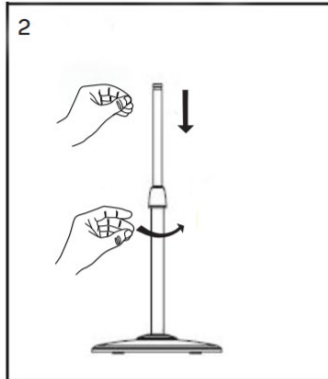
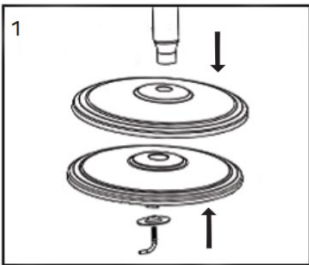
A TÁVIRÁNYÍTÓ LEÍRÁSA

1. A sebesség beállítása (Speed)
2. Üzem mód beállítása (Mode)
3. Oszcilláció kapcsoló (Osc)
4. ON/OFF kapcsoló
5. Időzítő gomb (Timer)



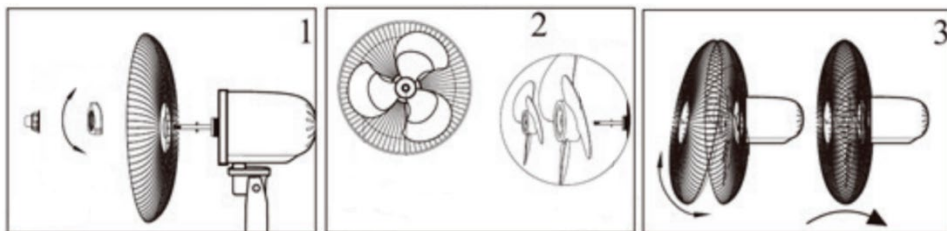
A TALPAZAT ÖSSZESZERELÉSE

- Távolítsa el az összes göngyöleget.
- A csavar segítségével a csövet rögzítse a talpazathoz, ld. 1. ábra.
- Oldja fel a magasság beállítására szolgáló gyűrűt és állítsa be a cső kívánt magasságát, ld. 2. ábra. Ezután ismét húzza meg a gyűrűt, ld. 3. ábra.



A MOTOR-RÉSZ FELSZERELÉSE

- A motor-rész felszerelése előtt ellenőrizze, hogy a magasságot beállító gyűrű jól meg van húzva.
- Ezután a motor-részt helyezze a csőre. Ellenőrizze, hogy a motor-rész jól van-e elhelyezve, majd húzza meg a rögzítőcsavart.
- Lazítsa meg a lapátok és a hátsó védőrács rögzítésére szolgáló anyacsavart.
- Helyezze rá a hátsó védőrácsot és az anyacsavart a tengelyre, majd húzza meg az anyacsavart (1. ábra).
- Helyezze figyelmesen a tengelycsapra a fő-, majd a melléklapátokat és rögzítse anyacsavar segítségével (2. ábra).
- A csavarral rögzítse a műanyag gyűrűt és erősítse rá az elülső védőrácsot (3. ábra).



A KÉSZÜLÉK HASZNÁLATA

- Csatlakoztassa a készüléket a hálózatba.
- A ventilátor hajlásszögének beállításához fordítsa azt a kívánt szögbe.

Figyelmeztetés: A ventilátor áthelyezését minden esetben kikapcsolt állapotban végezze.

- Az ON/OFF gombbal kapcsolja be és ki a készüléket.

Megj.: A vezérlőpanel gombjainak funkciói megfelelnek a távirányító nyomógombjai funkcióinak.

SEBESSÉGET BEÁLLÍTÓ GOMB

- A sebességet beállító gombbal állítsa be a kívánt sebességet:
 - 1 – alacsony sebesség
 - 2 – közepes sebesség
 - 3 – nagy sebesség

AZ ÜZEMMÓD BEÁLLÍTÁSA

- Az üzemmód kapcsolóval állítsa be a kívánt üzemmódot:
Normál üzemmód – ezen üzemmódban beállítható a ventilátor kívánt sebessége (a Mode, üzemmód beállítás gomb segítségével).
Természetes szellő üzemmód – ez a mód a ventilátor sebességének váltakozásán alapul.
Alvó üzemmód – a ventilátor sebessége ezen üzemmódban fokozatosan csökken.

AZ IDŐZÍTŐ BEÁLLÍTÁSA

- Ha azt kívánja beállítani, hogy mennyi idő múlva kapcsoljon ki a készülék, nyomja meg többször az Időzítő gombot.
- Ez a beállítás 0,5 - 7,5 óra időközben lehetséges.
- Például: Ha az időzítőt 5,5 órára kívánja beállítani, egymás után többször nyomja meg Időzítő gombot, amíg meg nem gyulladnak a 0,5, 1 és 4 diódák.

OSZCILLÁCIÓ

- Az oszcilláció (automatikus forgás mód) bekapcsolásához nyomja meg az oszcilláció kapcsolót.

TISZTÍTÁS ÉS KARBANTARÁS

- Tisztítás előtt a készüléket mindig kapcsolja ki és húzza ki a hálózatról.
- A készülék külső felületét nedves ruhával törölje le, majd törölje szárazra.
- A védőrácsok és a lapátok tisztítása előtt szerelje le azokat.
- Ne merítse a készüléket vízbe, se egyéb folyadékba.
- Ne használjon agresszív és abrazív tisztítószereket.

MŰSZAKI JELLEMZŐK

Névleges feszültségtartomány	220-240 V
Névleges frekvencia	50 Hz
Névleges teljesítmény	60 W

A szöveg, valamint a műszaki adatok változtatásának joga fenntartva.

TANÁCSOK, INFORMÁCIÓK AZ ELHASZNÁLT CSOMAGOLÓANYAG KEZELÉSÉHEZ

Az elhasznált csomagolóanyagot szállítsa a lakóhelye szerinti hulladékgyűjtő udvarra.

KISELEJTEZETT ELEKTROMOS ÉS ELEKTRONIKUS BERENDEZÉSEK MEGSEMISÍTÉSE



A termékeken vagy azok kísérődokumentációjában található, mellékelt szimbólum azt jelenti, hogy a kiselejtezett elektromos és elektronikus berendezéseket tilos a hétköznapi háztartási hulladék-tárolókba dobni. Az ilyen termékek megfelelő megsemmisítése, felújítása, újrahasznosítása érdekében helyezze azokat az arra kijelölt tárolókba. Az Európai Unió egyes tagállamaiban illetve további európai országokban olyan alternatív megoldások is léteznek, hogy az ilyen termékek – hasonló jellegű új termék vásárlásakor – eladásuk helyén begyűjtésre kerülnek. A jelen termék helyes megsemmisítésével Ön is segít az értékes természeti források megőrzésében, valamint környezetünkre és egészségünkre gyakorolt - a helytelen hulladék-likvidálásból eredő - lehetséges negatív hatások megelőzésében is.



A jelen termék megfelel az EU irányelvében leszögezett valamennyi vonatkozó alapkövetelménynek.