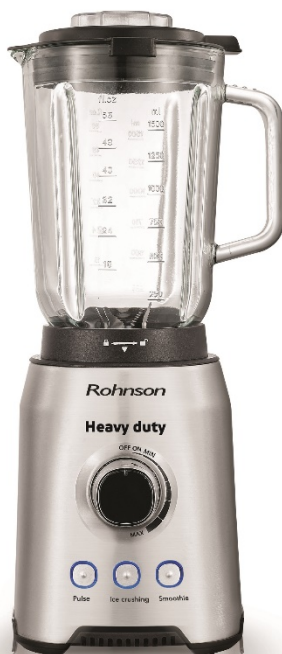


Rohnson®

Használati útmutató

ASZTALI TURMIXGÉP

R-583 Heavy Duty



Mielőtt a készüléket használatba venné, kérjük, hogy az alábbi használati utasítással részletesen ismerkedjen meg. Az elektromos készüléket a jelen útmutató utasításai szerint használja. Az útmutatót az esetleges későbbi használat érdekében őrizze meg.

FONTOS BIZTONSÁGI UTASÍTÁSOK OLVASSA EL FIGYELMESEN, ÉS ÓRIZZE MEG

- Amennyiben a jelen útmutató utasításainak be nem tartása miatt hibásodik meg a készülék, a jótállás érvényét veszti. A gyártó/importőr nem tartozik felelősséggel azon károkért, amelyek a jelen útmutatóban leírt utasítások be nem tartása miatt keletkeztek. A készülék gondatlan használata nincs összhangban a jelen útmutató feltételeivel.
- A készülék táphálózathoz való csatlakoztatását megelőzően bizonyosodjon meg arról, hogy a készülék típuscímkéjén feltüntetett feszültség megegyezik az Ön által használni kívánt elektromos aljzat tápfeszültségével.
- A készüléket csak az előírásoknak megfelelően leföldelt aljzathoz csatlakoztassa.

FIGYELMEZTETÉS

- A jelen készüléket 8 éven felüli gyermekek, illetve testileg, érzékszervileg vagy lelkiileg fogyatékos vagy nem elegendő tapasztalattal, ismerettel rendelkező személyek is használhatják, amennyiben felügyelet alatt állnak vagy a készülék biztonságos kezeléséről felvilágosításban részesültek és tudatában vannak az esetleges veszélyeknek. A készülék felhasználó általi tisztítását, karbantartását nem végezhetik 8 éven aluli illetve felügyelet nélküli gyermekek. A készüléket és a tápvezetékét tartsa 8 éven aluli gyermekektől távol.
- Gyermekeknek tilos játszani a készülékkel.
- Ne használja a készüléket más célból, mint amire az előírások szerint szolgál.
- A készülék nem működtethető programátor, külső termosztát vagy távirányító által.
- Amennyiben nem használja a készüléket vagy annak tisztítását tervezi, minden esetben kapcsolja ki és húzza ki a hálózathoz.
- Ne használja a készüléket, amennyiben nem működik megfelelően, ha leesett a földre és károsodás érte vagy vízbe merült. A csatlakozó dugó károsodása esetén tilos a készülék használata. Semmi esetre sem végezzen javításokat a készüléken. Ne tegyen semmilyen módosítást a készüléken - áramütés veszélye áll fent. A jelen készülék bármilyen javítását, beállítását bízza a márkaszervíz munkatársaival.

- A készüléket tilos a táphálózati aljzathoz a vezetékénél fogva kihúzni – ilyen esetben a tápkábel/hálózati aljzat károsodásának veszélye áll fent.
- Ne helyezzen nehéz tárgyakat a tápkábelre. Ügyeljen arra, hogy a tápkábel ne lógjon le az asztal széléről vagy ne érintkezzen forró felületekkel.
- A jelen készüléket háztartási felhasználásra tervezték. Nem szolgál kültéri használatra, sem kommersz jellegű felhasználásra.
- A készüléket helyezze stabil, egyenes és száraz felületre.
- Ne használja a készüléket forró felület fölött vagy hőforrás közelében, mint pl. gáz- vagy elektromos tűzhely, sütő, stb.
- A kések élesek! Óvatosan járjon minden használat során, valamint a keverőedény kiürítése és tisztítása közben is.
- A készülék csak a vele együtt szállított tartozékokkal használja.
- Soha ne merítse a készüléket, a tápkábelt és a dugaszt vízbe vagy más folyadékba.
- A készülék nem alkalmas forró élelmiszer/ital készítésére. Ne hagyja a készüléket üresen üzemelni.
- Ne vegye le az edény fedelét, amíg a kés meg nem áll teljesen.
- Ne tegye az élelmiszert kézzel a főzőedénybe, minden esetben a tömőfát használja. Ne nyúljon az edénybe turmixolás közben.
- Használat előtt győződjön meg, hogy a keverőedény fedele jól le van-e zárva és az edény helyesen van-e beillesztve a korpuszba.
- Az optimális turmixolás érdekében győződjön meg, hogy az edényben lévő élelmiszer takarja-e a kést.
- A jelen készüléket kisebb mennyiségű élelmiszer feldolgozására tervezték. A keverőedényt ne töltsen meg túlságosan.
- A jelen készülék nem használható tézsza vagy egyéb ragadós összetevők keverésére.
- Ne hagyja a készüléket tartósan járni 1 percnél hosszabb ideig. A turmixolás idejének lerövidítése érdekében használja ki a pulzáló funkciót mindig 10 mp-es szünet beiktatásával.
- Mielőtt tálalni a turmixolt élelmiszert, ellenőrizze, hogy megfelelő-e a konzisztenciája.
- Turmixolás közben ne távolítsa el az edény fedelét.

- Mielőtt kivinné az edényt a korpusból, győződjön meg, hogy kikapcsolta-e a készüléket.

A KÉSZÜLÉK LEÍRÁSA

1. Belső fedő
2. A mixer feделе
3. Üveg keverőedény
4. Forgókész
5. Edény foglalat
6. Korpusz
7. Teljesítmény-szabályzó
8. Funkció gombok
9. Csúszásgátló alátét



VEZÉRLŐPANEL

- **Teljesítmény-szabályzó** – folyamatos szabályozással állítsa be a mixer kívánt fordulatszámát.
Megj.: Amennyiben használja a teljesítmény-szabályzót, nem lehet egyidőben használni a funkció gombokkal.
- **Pulzáló fokozat (Pulse)** – a pulzáló gomb megnyomásával a maximumra növeli a sebességet.
- **Jégtörő gomb (Ice crushing)**

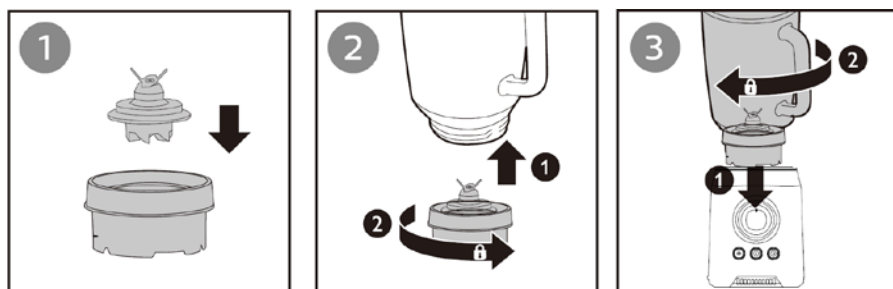
- **Smoothie gomb** – turmix italok készítéséhez
- **Megj.:** Az egyes nyomógombok egymástól függetlenül használhatók.

A KÉSZÜLÉK HASZNÁLATA

- Első használat előtt a készülék minden mosható részét mossa el. A keverőedényt és fedelét mossa el meleg mosogatószeres vízben. Ezután öblítse le és törölje szárazra. A készülék talpazatát törölje le.
- A hálózati csatlakoztatás után a gombok kéken villognak. A keverőedény rögzítését követően a villogás leáll.

A KÉSZÜLÉK ÖSSZESZERELÉSE

- A készülék összes tartozékát gondosan mossa és törölje el, majd az alábbiak szerint állítsa össze.
- Helyezze a forgókést a keverőedény aljzatába, *1. ábra*.
- Az aljzatot az óramutató járásával ellentétes irányba fordítva rögzítse az edényhez, *2. ábra*.
- Helyezze a keverőedényt a korpuszra és az óramutató járásával azonos irányba fordítva rögzítse, *3. ábra*.



TURMIXOLÁS A TELJESÍTMÉNY-SZABÁLYZÓ SEGÍTSÉGÉVEL

- Tegye az élelmiszert a keverőedénybe, majd zárja le a fedéllel. Helyezze az edényt a készülék aljzatára és az óramutató járásával azonos irányba fordítva rögzítse. Az edény felemelésével ellenőrizze, hogy jól rögzült-e.
- Csatlakoztassa a készüléket a hálózathoz és a teljesítmény-szabályzóval állítsa be a mixer fordulatszámát.

- A turmixolás után állítsa vissza a szabályzót kikapcsolt állásba, a készüléket húzza ki a hálózathoz és várja meg, amíg a kések teljesen leállnak.
- Vegye ki a keverőedényt, távolítsa el a fedőt és ürítse ki az edény tartalmát.

TURMIXOLÁS A FUNKCIÓ GOMBOK SEGÍTSÉGÉVEL

- **Pulzáló funkció** – a pulzáló gomb megnyomásával a maximumra növeli a sebességet. Ezt a gombot hosszabb ideig is nyomhatja, amíg el nem éri a kívánt eredményt.
- **Jégtörő funkció** – a gomb megnyomásával a készülék 30 mp-ig ciklikusan működik 5 mp-ig, 5 mp szünet beiktatásával.
- **Smoothie funkció** – a gomb megnyomásával a készülék 1 perc-ig 90%-os teljesítményen működik.

BÉBIÉTEL

- A főzött élelmiszer turmixolásához vágja azt fel kisebb darabokra, öntsön hozzá erőlevest (húsból vagy zöldségből), majd a pulzáló gombot megnyomva turmixolja. Ezután használja a teljesítmény-szabályzót, amíg el nem éri a kívánt állapotot.

GYÜMÖLCSBEFŐTT

- A gyümölcsöt vágja fel kisebb darabokra, öntsön hozzá tejet, vizet vagy gyümölcslevet, majd a pulzáló gombot megnyomva turmixolja. Ezután használja a teljesítmény-szabályzót, amíg el nem éri a kívánt állapotot.

TISZTÍTÁS ÉS KARBANTARTÁS

- Tisztítás előtt a készüléket mindig kapcsolja ki és húzza ki a hálózathoz.
- Munkája megkönnyítése céljából a tartozékokat használat után azonnal mossa el.
- Ne használjon agresszív tisztítószereket.
- A készüléket szedje szét alkatrészeire. Vegye ki az edényt a korpuszból és a kést vegye ki az edény aljából.
- A belső és a nagy fedelet, a keverőedényt és a kést mossa el és hagyja megszáradni.

- A kést mossa el mosogatószeres vízben, majd gondosan öblítse le folyóvízben. A kést ne merítse vízbe és ne kézzel mossa, mert nagyon éles, hanem használjon pl. szivacsot vagy ruhát.
- A készülék korpuszát törölje le nedves ruhával és gondosan törölje szárazra. A gépre rászáradt foltokat enyhe tisztítószer segítségével távolítsa el. A készülék talpázatát soha ne merítse vízbe!

SMOOTHIE RECEPTEK – TEJES GYÜMÖLCSÖS ITALOK

EPER-KIWI JOGHURTOS SMOOTHIE

Hozzávalók: 2 csésze friss eper
1 ½ csésze ízesítés nélküli joghurt
1 csésze narancslé
2 banán
2 kiwi
¼ csésze méz (szükség szerint).

MANGÓ-ŐSZIBARACK SMOOTHIE

Hozzávalók: 1 őszibarack (megpucolva, felszeletelve)
1 mangó (megpucolva, felszeletelve)
½ csésze vaníliás ízű szójatej
¼ csésze narancslé

ÁFONYA SMOOTHIE

Hozzávalók: 1 csésze friss feketeáfonya
½ csésze görög joghurt
¼ csésze narancslé
½ teáskanál vaníliásúrítmény
késhegynyi fahéj
3 jégkocka

MŰSZAKI JELLEMZŐK

Névleges feszültségtartomány	220–240 V
Névleges frekvencia	50 Hz
Névleges maximális teljesítmény	1400 W

A szöveg, valamint a műszaki adatok változtatásának joga fenntartva.

TANÁCSOK, INFORMÁCIÓK AZ ELHASZNÁLT CSOMAGOLÓANYAG KEZELÉSÉHEZ

Az elhasznált csomagolóanyagot szállítsa a lakóhelye szerinti hulladékgyűjtő udvarra.

KISELEJTEZETT ELEKTROMOS ÉS ELEKTRONIKUS BERENDEZÉSEK MEGSEMISÍTÉSE

A termékeken vagy azok kísérődokumentációjában található, mellékelt szimbólum azt jelenti, hogy a kiselejtezett elektromos és elektronikus berendezéseket tilos a hétköznapi háztartási hulladék-tárolókba dobni. Az ilyen termékek megfelelő megsemmisítése, felújítása, újrahasznosítása érdekében helyezze azokat az arra kijelölt tárolókba. Az Európai Unió egyes tagállamaiban illetve további európai országokban olyan alternatív megoldások is léteznek, hogy az ilyen termékek – hasonló jellegű új termék vásárlásakor – eladásuk helyén begyűjtésre kerülnek. A jelen termék helyes megsemmisítésével Ön is segít az értékes természeti források megőrzésében, valamint környezetünkre és egészségünkre gyakorolt - a helytelen hulladék-likvidálásból eredő - lehetséges negatív hatások megelőzésében is.



A jelen termék megfelel az EU irányelvében leszögezett valamennyi vonatkozó alapkövetelménynek.