

Rohnson®

Instrukcja obsługi
ROBOT KUCHENNY
R-5800



Przed użyciem urządzenia należy zapoznać się z jego instrukcją. Z urządzenia należy korzystać tylko w sposób opisany w niniejszej instrukcji obsługi. Instrukcję należy zachować.

WAŻNE INSTRUKCJE BEZPIECZEŃSTWA PRZECZYTAJ UWAŻNIE I ZACHOWAJ NA PRZYSZŁOŚĆ

- Jeżeli urządzenie zostanie uszkodzone wskutek nieprzestrzegania zasad podanych w niniejszej instrukcji, gwarancja traci ważność. Producent ani importer nie ponoszą odpowiedzialności za szkody wynikające z nieprzestrzegania zasad podanych w instrukcji. Nieostrożne korzystanie z urządzenia nie jest zgodne z warunkami niniejszej instrukcji.
- Przed podłączeniem urządzenia do gniazdka el. należy upewnić się, że napięcie podane na tabliczce znamionowej odpowiada napięciu w gniazdku.
- Urządzenie podłączaj tylko do prawidłowo uziemionego gniazdka.

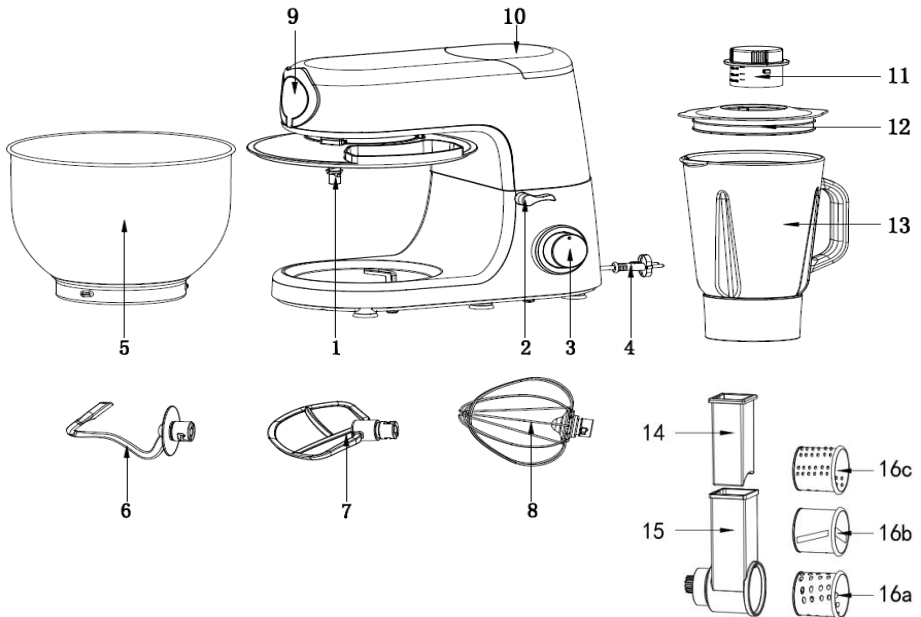
PRZESTROGA

- Z niniejszego urządzenia mogą korzystać dzieci w wieku 8 lat i starsze oraz osoby o ograniczonej sprawności ruchowej, zmysłowej lub umysłowej, lub osoby bez doświadczenia i wiedzy, jeżeli są pod nadzorem lub zostały pouczone odnośnie instrukcji bezpieczeństwa obsługi urządzenia i rozumieją potencjalne zagrożenia. Czyszczenie i konserwację wykonywaną przez użytkownika nie mogą wykonywać dzieci, które nie są starsze niż 8 lat i nie znajdują się pod nadzorem. Urządzenie i jego przewód zasilający należy przechowywać poza zasięgiem dzieci młodszych niż 8 lat.
- Dzieciom nie wolno bawić się z urządzeniem.
- Urządzenia używaj tylko do celów, do których jest ono przeznaczone.
- Urządzenie nie jest przeznaczone do obsługi za pośrednictwem programatora, zewnętrznego timera lub zdalnego sterowania.
- Jeżeli urządzenia się nie używa lub zaplanowane jest jego czyszczenie, należy wyłączyć je i odłączyć od gniazdka elektrycznego.
- Jeżeli urządzenie nie funkcjonuje prawidłowo, zostało upuszczone, uszkodzone lub zanurzone w wodzie, nie wolno go używać. Nie wolno używać urządzenia z uszkodzoną wtyczką przewodu zasilającego. Pod żadnym pozorem nie wolno naprawiać urządzenia samemu. Nie wolno dokonywać żadnych modyfikacji urządzenia - grozi to porażeniem prądem elektrycznym. Naprawy i regulację niniejszego urządzenia może dokonywać tylko autoryzowane centrum serwisowe.
- Nie wolno odłączać urządzenia od gniazdka el. ciągnąc za przewód zasilający - istnieje ryzyko uszkodzenia przewodu zasilającego lub gniazdka.

- Nie wolno kłaść ciężkich przedmiotów na przewodzie zasilającym. Upewnij się, że przewód zasilający nie zwisa przez krawędź stołu ani nie dotyka ostrych lub gorących powierzchni.
- To urządzenie jest przeznaczone do użytku domowego. Nie jest ono przeznaczone do użytku komercyjnego, ani do użytku na zewnątrz.
- Nie pozostawiaj włączonego urządzenia bez nadzoru.
- Nie wolno używać urządzenia nad gorącymi powierzchniami lub w pobliżu źródeł ciepła, takich jak np. kuchenki gazowe lub elektryczne, piecyki itp.
- Nie używaj urządzenia w pobliżu substancji łatwopalnych lub wybuchowych.
- Nie wystawiaj urządzenia na bezpośrednie działanie promieni słonecznych lub wysokiej wilgotności.
- Urządzenie należy umieszczać na stabilnej, płaskiej i suchej powierzchni.
- Przed podłączeniem urządzenia do źródła zasilania upewnij się, że urządzenie i akcesoria są prawidłowo zmontowane.
- Nie włączaj urządzenia bez włożonej żywności.
- Nie dotykaj ruchomych części urządzenia. Podczas pracy nie wkładaj żadnych przedmiotów do miski ani do pojemnika do miksowania.
- Nigdy nie wysuwaj trzepaczki ani haków do wyrabiania ciasta podczas pracy urządzenia.
- Nie dotykaj urządzenia mokrymi rękoma.
- Powierzchnia urządzenia nagrzewa się podczas pracy. Nie wolno dotykać gorących powierzchni.
- Urządzenie nie powinno pracować dłużej niż 15 minut. Wyłącz urządzenie i pozwól mu ostygnąć przed ponownym użyciem.
- Zawsze wyłączaj i odłączaj urządzenie od źródła zasilania przed instalacją lub wymianą akcesoriów.
- Przed każdą manipulacją z urządzeniem zawsze najpierw wyłącz je i odłącz od źródła zasilania.
- Przed podłączeniem i odłączeniem od źródła zasilania najpierw upewnij się, że urządzenie jest wyłączone.
- **Zachowaj szczególną ostrożność podczas czyszczenia ostrzy, są one bardzo ostre.**
- Nie zanurzaj urządzenia ani przewodu zasilającego w wodzie lub w innych cieczach.

- Używaj tylko z dołączonymi akcesoriami.
- Plastikowe opakowania należy przechowywać poza zasięgiem dzieci.

OPIS URZĄDZENIA



- | | |
|----------------------------------|-------------------------------------|
| 1. Wał | 10. Tylna obudowa |
| 2. Blokada do uchylania ramienia | 11. Miarka |
| 3. Kontrola prędkości | 12. Pokrywa pojemnika do miksowania |
| 4. Przewód zasilający | 13. Pojemnik do blendowania |
| 5. Miska ze stali nierdzewnej | 14. Popychadło |
| 6. Hak do ugniatania ciasta | 15. Szatkownica do żywności |
| 7. Ubijaczka | 16. a – Gruba tarka |
| 8. Trzepaczka | b – Krajalnica |
| 9. Przednia obudowa | c – Drobna tarka |

PRZED PIERWSZYM UŻYCIEM

- Umyj wszystkie zmywalne akcesoria, które mają kontakt z żywnością, patrz rozdział „CZYSZCZENIE I KONSERWACJA“.

KORZYSTANIE Z URZĄDZENIA

- Umieść urządzenie na stabilnej, równej i suchej powierzchni.
- Aby odchylić ramię, naciśnij blokadę do uchylenia ramienia (patrz rys. 1).
- Umieść pokrywę miski pod ramieniem (patrz rys. 2).
- Umieść miskę w urządzeniu i zabezpiecz ją, obracając zgodnie z ruchem wskazówek zegara (patrz rys. 3).
- Umieść wymagane akcesorium na wale i zabezpiecz je, obracając je w kierunku przeciwnym do ruchu wskazówek zegara (patrz rys. 3). Korzystanie z akcesoriów:

Hak do ugniatania ciasta – nadaje się do wyrobu różnych (na chleb, makaron) itp.

Ubijaczka - nadaje się do przygotowania bardziej delikatnych ciast, ciast tortowych, różnego rodzaju nadzień, deserów twarogowych, mieszanek do naleśników itp.

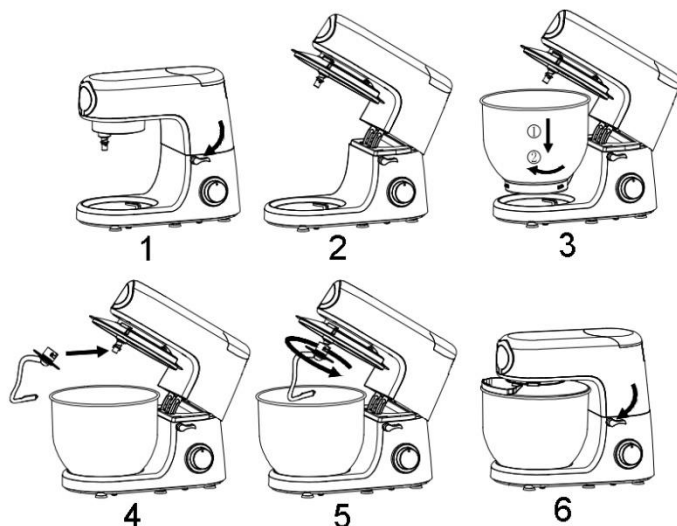
Trzepaczka - nadaje się do przygotowania bitej śmietany, ciasta bezowego, sufletów, musu itd.



- Włóż składniki do miski. Nie przekraczaj maksymalnej ilości 1,5 kg.
- Użyj blokady zabezpieczającej, aby opuścić ramię urządzenia do pozycji poziomej (patrz rys. 6).
- Upewnij się, że regulator prędkości znajduje się w pozycji 0 (wyłączonej) i podłącz urządzenie do źródła zasilania.
- Użyj regulatora prędkości, aby ustawić żadaną prędkość 1-6.
- Aby skorzystać z funkcji pulsacyjnej, należy przekręcić pokrętło w pozycję PULSE i przytrzymać je, aż do uzyskania pożądanego rezultatu. Po zwolnieniu pokrętła automatycznie powraca on do pozycji 0 (wyłączonej).


Pamiętaj: Jeżeli mąka przykleja się do wnętrza pojemnika, wyłącz urządzenie, zdejmij pokrywę miski i zaskrob mąkę łopatką.

- Po osiągnięciu żadanej konsystencji ustaw pokrętło w pozycji OFF (wyłącz) i odłącz urządzenie od źródła zasilania.
- Naciśnij blokadę do uchylenia ramienia.

- Wyjmij miskę, obracając ją w kierunku przeciwnym do ruchu wskazówek zegara i opróżnij. Odłącz trzepaczkę lub hak od urządzenia.
- Oczyszczyć poszczególne części urządzenia, patrz rozdział CZYSZCZENIE I KONSERWACJA.

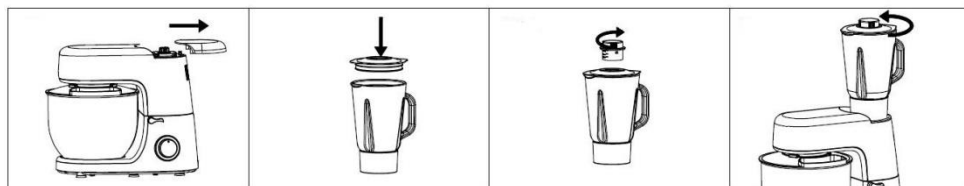

TABELA ZASTOSOWANIA AKCESORIÓW

Akcesoria		Prędkości	Czas	Ilość składników	Notatka
Hak do ugniatania ciasta		1-3	3-5 min.	Maks. 1000 g mąki i 538 ml wody	Gęstsze ciasta (na chleb, makaron)
Ubijaczka		2-4	3-10 min.	Maks. 660 g mąki i 840 ml wody	Ciasta drobniejsze (korpusy, naleśniki)

Trzepaczka		6	3-10 min.	Min. 3 białka	Ubijanie śmietany, białka, pianek
------------	---	---	-----------	---------------	-----------------------------------

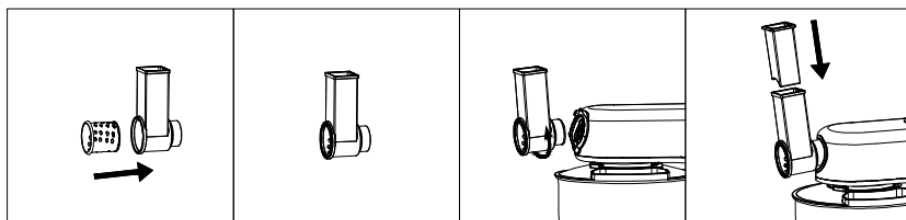
KORZYSTANIE Z MIKSERA

- Przy pomocy miksera przygotujesz zupy, sosy, koktajle mleczne, dania dla dzieci, przeciery itp. Procedura:
- Odłącz urządzenie od źródła zasilania.
- Zdejmij tylną obudowę urządzenia.
- Przed miksowaniem pokrój żywność na małe kawałki (usuń pestki i twarde części lub skórki) i umieść je w pojemniku do miksowania. Uzupełnij płynem.
- Maksymalna ilość ciał stałych to 600 g, a wody 900 ml. Maksymalna ilość płynów do miksowania to 1,5 l.
- Nie napełniaj pojemnika do miksowania żywnością o temperaturze powyżej 80°C.
- Załóż pokrywę na pojemnik, umieść w niej miarkę i zabezpiecz ją, obracając zgodnie z ruchem wskazówek zegara.
- Umieść miskę do miksowania na urządzeniu i zabezpiecz ją, obracając ją w kierunku przeciwnym do ruchu wskazówek zegara. Następnie podłącz urządzenie do źródła zasilania.
- Aby rozpocząć miksowanie, ustaw prędkość 4-6 na pilocie.
- Maksymalny ciągły czas pracy miksera to 3 minut. Następnie pozwól urządzeniu ostygnąć. Urządzenie nie powinno pracować dłużej niż 15 minut.
- Podczas miksowania można zdjąć miarkę i przez otwór dodać surowce do pojemnika.
- Po użyciu wyłącz urządzenie i odłącz je od źródła zasilania.



KORZYSTANIE Z SZATKOWNICY DO ŻYWNOSCI

- Naciśnij przycisk zdejmowania pokrywy i zdejmij przednią pokrywę urządzenia.
- Włóż wymaganą tarkę do szatkownicy.
- Umieść szatkownicę w urządzeniu i zabezpiecz go, obracając w kierunku przeciwnym do ruchu wskazówek zegara.
- Umieść pojemnik pod szatkownicą.
- Podłącz urządzenie do źródła zasilania i ustaw prędkość 3-5 za pomocą pokrętkła.
- Pokrój żywność na kawałki lub plastry tak, aby zmieściły się w szyjce szatkownicy, powoli wkładaj i delikatnie dociskaj popychaczem. Nigdy nie wkładaj palców do szatkownicy. Używaj tylko popychacza.
- Maksymalny czas pracy ciągłej to 5 minut. Następnie pozwól urządzeniu ostygnąć. Urządzenie nie powinno pracować dłużej niż 15 minut.
- Po użyciu wyłącz urządzenie i odłącz je od źródła zasilania.



CZYSZCZENIE I KONSERWACJA

- Przed czyszczeniem należy zawsze wyłączyć urządzenie i odłączyć je od źródła zasilania.
- Wytrzyj urządzenie z zewnątrz wilgotną ściereczką i dokładnie wysusz.
- Akcesoria mające kontakt z żywnością (miskę, pokrywę, trzepaczkę, pojemnik do miksowania, pokrywę pojemnika do miksowania, szatkownicę, tarki) umyć w wodzie z neutralnym środkiem do mycia naczyń, oplucz i pozostaw do całkowitego wyschnięcia. Wszystkie części muszą być suche przed dalszym użyciem.
- Akcesoria nie można myć w zmywarce do naczyń.

- Nie zanurzaj urządzenia ani przewodu zasilającego w wodzie lub w innych cieczach.
- Nie używaj agresywnych lub ściernych detergentów, aby uniknąć uszkodzenia urządzenia.
- Jeżeli nie korzystasz z urządzenia przez dłuższy czas, przechowuj je w oryginalnym opakowaniu w suchym miejscu.

TABELA S PORADAMI DO USUWANIA PROBLEMÓW

Problem	Rozwiązanie
Urządzenie nie działa	Urządzenie nie jest podłączone do źródła zasilania.
	Sprawdź, czy blokada do odchylenia ramienia znajduje się w oryginalnej pozycji.
	Jeżeli urządzenie pracowało nieprzerwanie przez 6-10 minut, pozwól mu ostygnąć przed ponownym użyciem.
Niezwyczajny hałas	Miska nie jest odpowiednio zabezpieczona.
	Trzepaczka nie jest ustawiona prawidłowo.
Pokrywa nie spoczywa na misce	Pokrywa lub miska nie są odpowiednio zabezpieczone.
Urządzenie porusza się podczas pracy.	Sprawdź, czy przyssawka nie jest uszkodzona. Umieść urządzenie na gładkiej i równej powierzchni.
Blokada do uchylenia ramienia nie wraca do swojej pierwotnej pozycji	Sprawdź, czy miska i pokrywa są prawidłowo zainstalowane, a ramię jest całkowicie opuszczone.

SPECYFIKACJA TECHNICZNA

Zakres napięcia znamionowego	220-240 V
Częstotliwość znamionowa	50 Hz
Maksymalny znamionowy pobór mocy	1500 W
Objętość	7 l

Zmiany tekstu i danych technicznych zastrzeżone.

INSTRUKCJE ORAZ INFORMACJE DOTYCZĄCE USUWANIA ZUŻYTYCH OPAKOWAŃ

Zużyty materiał opakowaniowy należy przekazać do miejsca wyznaczonego przez gminę do utylizacji odpadów.

USUWANIE ZUŻYTYCH URZĄDZEŃ ELEKTRYCZNYCH I ELEKTRONICZNYCH

Ten symbol umieszczony na urządzeniach lub w dokumentacji towarzyszącej oznacza, że zużytych urządzeń elektrycznych i elektronicznych nie można łączyć z odpadami z gospodarstw domowych. W celu odpowiedniej likwidacji, odzysku i recyklingu należy przekazać te urządzenia do wyznaczonych punktów zbiórki. Alternatywnie, w niektórych krajach Unii Europejskiej lub innych krajach europejskich, można zwrócić te urządzenia lokalnemu dystrybutorowi podczas zakupu innego ekwiwalentnego urządzenia. Właściwa utylizacja tych urządzeń pozwoli na zachowanie cennych zasobów naturalnych i uniknięcie ewentualnego negatywnego wpływu na środowisko naturalne i zdrowie ludzi, który mógłby zaistnieć w przypadku niewłaściwego zagospodarowania odpadów.



Urządzenie to spełnia wszystkie podstawowe wymagania dyrektyw UE, które go dotyczą.