

*Rohnson*<sup>®</sup>

Használati útmutató

## KONYHAI ROBOTGÉP

### R-5800



Mielőtt a terméket használatba venné, kérjük, hogy az alábbi használati utasítással részletesen ismerkedjen meg. A terméket a jelen útmutató utasításai szerint használja. Az útmutatót az esetleges későbbi használat érdekében őrizze meg.

## **FONTOS BIZTONSÁGI UTASÍTÁSOK OLVASSA EL FIGYELMESEN, ÉS ÓRIZZE MEG**

- Amennyiben a jelen útmutató utasításainak be nem tartása miatt hibásodik meg a termék, a jótállás érvényét veszti. A gyártó/importőr nem tartozik felelősséggel azon károkért, amelyek a jelen útmutatóban leírt utasítások be nem tartása miatt keletkeztek. A termék gondatlan használata nincs összhangban a jelen útmutató feltételeivel.
- A készülék táphálózathoz való csatlakoztatását megelőzően bizonyosodjon meg arról, hogy a készülék típuscímkején feltüntetett feszültség megegyezik az Ön által használni kívánt elektromos aljzat tápfeszültségével.
- A készüléket csak az előírásoknak megfelelően leföldelt aljzathoz csatlakoztassa.

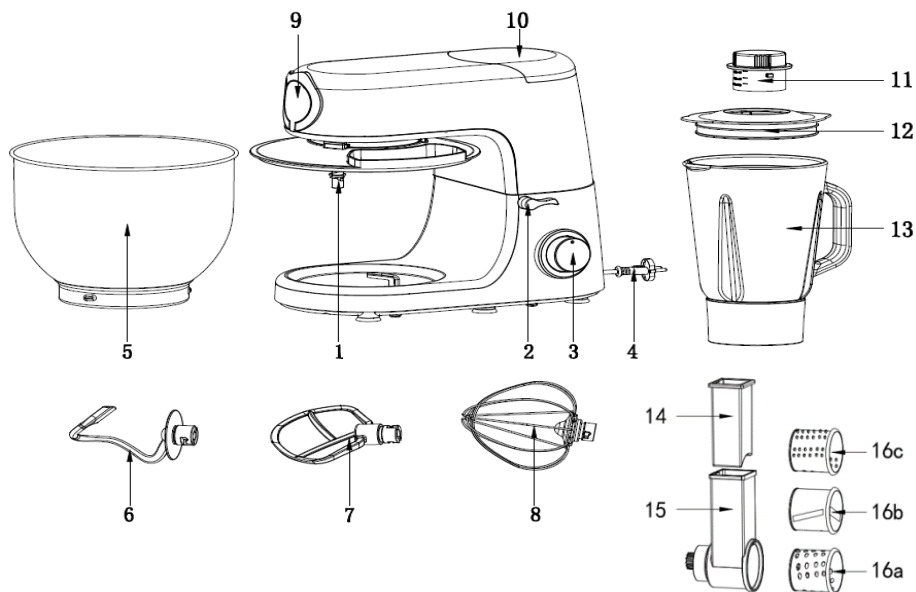
## **FIGYELMEZTETÉS**

- A jelen készüléket 8 éven felüli gyermekek, illetve testileg, érzékszervileg vagy lelkiileg fogyatékos vagy nem elegendő tapasztalattal, ismerettel rendelkező személyek is használhatják, amennyiben felügyelet alatt állnak vagy a termék biztonságos kezeléséről felvilágosításban részesültek és tudatában vannak az esetleges veszélyeknek. A készülék felhasználó általi tisztítását, karbantartását nem végezhetik 8 éven aluli illetve felügyelet nélküli gyermekek. A készüléket és a tápvezetékét tartsa 8 éven aluli gyermekektől távol.
- Gyermekeknek tilos játszani a készülékkel.
- Ne használja a készüléket más célból, mint amire az előírások szerint szolgál.
- A készülék nem működtethető programátor, külső termosztát vagy távirányító által.
- Amennyiben nem használja a terméket vagy annak tisztítását tervezi, minden esetben kapcsolja ki és húzza ki a hálózathoz.
- Ne használja a készüléket, amennyiben nem működik megfelelően, ha leesett a földre és károsodás érte vagy vízbe merült. A csatlakozó dugó károsodása esetén tilos a készülék használata. Semmi esetre sem végezzen javításokat a készüléken. Ne tegyen semmilyen módosítást a készüléken - áramütés veszélye áll fent. A készülék mindennemű javítását és beállítását bízza a márkaszervíz munkatársaival.

- A készüléket tilos a táphálózati aljzataból a vezetékénél fogva kihúzni – ilyen esetben a tápkábel/hálózati aljzat károsodásának veszélye áll fent.
- Ne helyezzen nehéz tárgyakat a tápkábelre. Ügyeljen arra, hogy a tápkábel ne lógjon le az asztal széléről vagy ne érintkezzen éles és forró felületekkel.
- A jelen készüléket háztartási felhasználásra tervezték. Üzleti célú felhasználásra nem alkalmas. A berendezés nem szolgál kültéri használatra.
- Ne hagyja a készüléket üzemelni felügyelet nélkül.
- Ne használja a készüléket forró felület fölött vagy hőforrás közelében, mint pl. gáz- vagy elektromos tűzhely, sütő, stb.
- Ne használja a készüléket gyúlékony vagy robbanásveszélyes anyagok közelében.
- Ne tegye ki a készüléket közvetlen napsugárzásnak, sem nagyobb méretű páratartalomnak.
- A készüléket helyezze stabil, egyenes és száraz felületre.
- Mielőtt csatlakoztatná a berendezést a hálózatba, győződjön meg, hogy a készülék és a tartozékok jól vannak-e összeszerelve.
- Ne kapcsolja be a készüléket, ha nincs benne élelmiszer.
- Ne érjen hozzá a készülék mozgó alkatrészeihez. Működés közben a keverőtálba vagy a keverőedénybe ne tegyen semmit.
- Soha ne vegye ki a készülékben lévő rátétet, ha a gép üzemel.
- Ne nyúljon a készülékhez nedves kézzel.
- A berendezés felülete üzemelés során felmelegedhet. Ne nyúljon a készülék forró felületéhez.
- Ne hagyja a készüléket üzemelni 15 percnél hosszabb ideig. További használat előtt kapcsolja ki a készüléket és hagyja lehűlni.
- Bármilyen tartozék le- vagy felszerelése, ill. cseréje előtt a készüléket mindig kapcsolja ki és húzza ki a hálózataból.
- A készülék bármilyen mozgatása előtt kapcsolja ki azt és húzza ki a hálózataból.
- Mielőtt bedugná a csatlakozót a konnektorba vagy kihúzná, győződjön meg, hogy kikapcsolta-e a készüléket.
- **A kések tisztítása közben fokozott elővigyázatossággal járjon el, mert igen élesek.**
- Ne merítse a készüléket, sem a tápkábelt vízbe vagy más folyadékba.

- A készüléket csak a vele együtt szállított tartozékokkal használja.
- A műanyag csomagolóanyagot gyermekek elől zárja el.

## A KÉSZÜLÉK LEÍRÁSA



- |   |                          |
|---|--------------------------|
| 1. Tengely                                | 10. Hátsó fedél          |
| 2. A felhajtható részt feloldó biztosíték | 11. Dugó                 |
| 3. Sebesség gomb                          | 12. A keverőedény fedele |
| 4. Csatlakozó kábel                       | 13. Keverőedény          |
| 5. Rozsdamentes tál                       | 14. Töltőcsonk           |
| 6. Dagasztó rátét                         | 15. Élelmiszer reszelő   |
| 7. Keverő rátét                           | 16. a – Durva reszelő    |
| 8. Habverő rátét                          | b – Szeletelő            |
| 9. Elülső fedél                           | c – Finom reszelő        |

## ELSŐ HASZNÁLAT ELŐTT

- Az elmosható, élelmiszerrel érintkező tartozékokat mossa el, lásd a TISZTÍTÁS ÉS KARBANTARTÁS fejezetet.

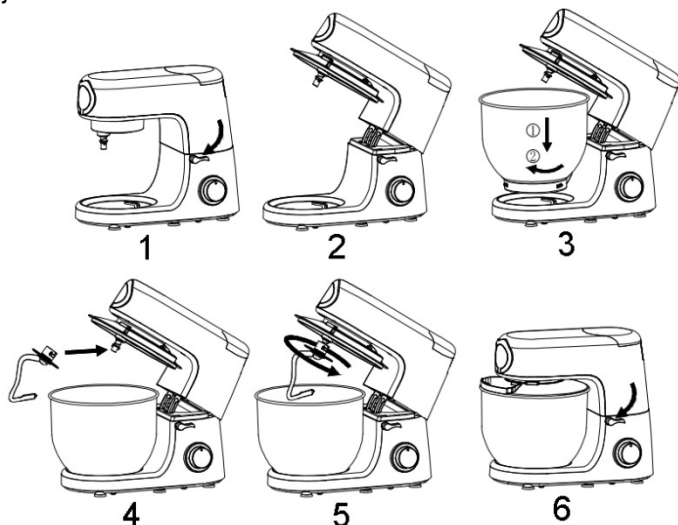
## A KÉSZÜLÉK HASZNÁLATA

- A készüléket stabil, egyenes és száraz felületre helyezze.
- A felhajtható rész felnyitásához nyomja le a felhajtható részt feloldó biztosítékot (lásd az 1. ábrát).
- A felhajtható rész alá helyezze be a tál fedelét (ld. 2. ábra).
- Tegye a tálat a készülékbe és az óramutató járásával azonos irányba fordítva rögzítse (lásd a 3. ábrát).
- Tegye az igény szerinti rátétet a tengelyre és az óramutató járásával ellentétes irányba fordítva rögzítse (lásd az 5. ábrát). A rátétek használata:  
**Dagasztóhorog** – tésztakészítésre alkalmas (kenyér, tésztafélék), stb.  
**Keverő rátét** – finomabb tészták, tortalapok, töltelékek, túrós desszertek, palacsintatészta, stb. készítéséhez.  
**Habverő rátét** – tejszín, habcsókszerű sütemények, felfújtak, habok, stb. készítéséhez.
- Tegye bele a tálba az összetevőket. Ne lépje túl a maximális mennyiséget, ami 1,5 kg.
- A biztosíték segítségével hajtsa a felhajtható részt vízszintes helyzetbe (lásd a 6. ábrát).
- Ellenőrizze, hogy a sebesség gomb 0 (kikapcsolt) helyzetben van-e, majd csatlakoztassa a készüléket a hálózathoz.
- A sebesség gombbal 1-6 fokozat közül választva állítsa be a kívánt sebességet.
- A pulzáló funkció használatához fordítsa a gombot a PULSE állásba és addig tartsa, amíg el nem éri a kívánt eredményt. Amint elengedi a gombot, önműködően visszatér a 0 (kikapcsolt) helyzetbe.



**Megj.:** Amennyiben a liszt a tál belső falára tapad, kapcsolja ki a készüléket, vegye le a fedőt és spatulával kaparja le a lisztet.


- Amint eléri a kívánt konzisztenciát, állítsa a kapcsolót 0 (kikapcsolt) helyzetbe és húzza ki a készüléket a hálózathoz.
- Nyomja le a felhajtható részt feloldó gombot.

- A tálat az óramutató járásával ellentétes irányba fordítva vegye ki és ürítse ki. Vegye ki a berendezésből a rátétet.
- A készülék egyes részeit mossa el, ld. a „TISZTÍTÁS ÉS KARBANTARTÁS” fejezetet.



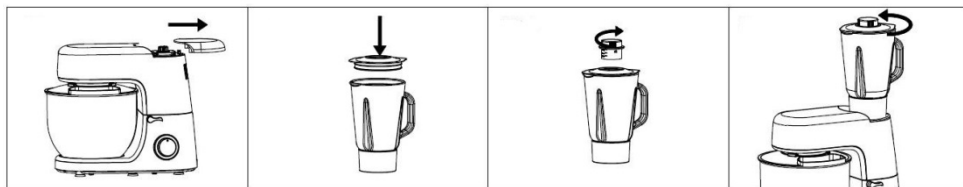
### A TARTOZÉKOK HASZNÁLATA:

Tartozékok		Sebességfokozatok	Idő	Alapanyag mennyiség	Megjegyzés
Dagasztóhorog		1-3	3-5 perc	Max. 1000 g liszt és 538 ml víz	Sűrűbb tészta (kenyér, tésztafélék)
Keverő rátét		2-4	3-10 perc	Max. 600 g liszt és 840 ml víz	Finomabb tészta (torta, palacsinta)

Habverő rátét		6	3-10 perc	Min. 3 tojásfehérje	Tejszín, tojásfehérje, egyéb habosítás
---------------	---	---	-----------	---------------------	--

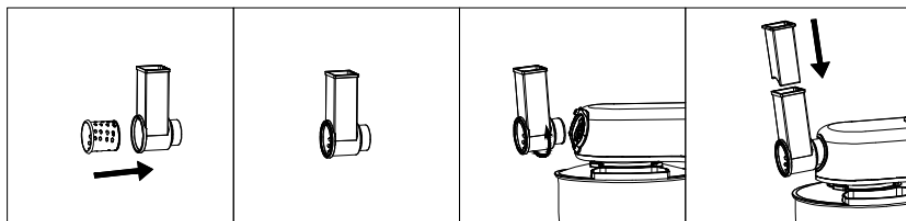
## A MIXER HASZNÁLATA

- A mixer segítségével levesek, szósok, tejalapú koktélok, bébiételek, pürék, stb. készíthetők. Eljárás:
- A készüléket húzza ki a hálózathálóból.
- Vegye le a készülék hátsó fedelét.
- Turmixolás előtt vágja az élelmiszert kisebb kockákra (távolítsa el a magokat, kemény részeket, héjat) és tegye be a keverőedénybe. Öntse fel folyadékkal.
- A szilárd összetevők max. mennyisége 600 g, a vízé 900 ml. A folyadék turmixolása esetén a max. mennyiség 1,5 l.
- A keverőedénybe ne töltsön 80 °C-nál magasabb hőmérsékletű élelmiszert.
- Zárja le az edényt, helyezze bele a dugót és az óramutató járásával azonos irányba fordítva rögzítse.
- Illesse a keverőedényt a készülékre és az óramutató járásával ellentétes irányba fordítva rögzítse. Ezután csatlakoztassa a készüléket a hálózathálba.
- A turmixolás indításához állítsa be a sebesség gombot a 4-6 fokozat valamelyikére.
- A turmixgép maximális folyamatos üzemideje 3 perc, ezután hagyja a készüléket lehűlni. Ne hagyja a készüléket üzemelni 15 percnél hosszabb ideig.
- Turmixolás során a fedélből kivehető a dugó és a nyíláson át pótolható az edénybe az alapanyag.
- Használat után a készüléket kapcsolja ki és húzza ki a hálózathálból.



## AZ ÉLELMISZER RESZELŐ HASZNÁLATA

- Nyomja meg a burkolat levételére szolgáló gombot és távolítsa el a készülék elülső burkolatát.
- Tegye a a reszelőbe az igény szerinti tartozékot.
- Helyezze a reszelőt a készülékbe és az óramutató járásával ellentétes irányba fordítva rögzítse.
- Tegyen a reszelő alá egy edényt.
- Csatlakoztassa a készüléket a hálózatba és a sebesség gombot állítsa a 3-5 fokozat valamelyikére.
- Az élelmiszert úgy darabolja vagy szeletelje, hogy a darabok beleférjenek a reszelő torkába, majd lassan adagolva a töltőcsonk segítségével nyomogassa lefelé. **Soha ne nyúljon ujjával a reszelőbe, csakis a töltőcsonkot használva töltsse be az élelmiszert.**
- A maximális folyamatos üzemidő 5 perc, ezután hagyja a készüléket lehűlni. Ne hagyja a készüléket üzemelni 15 percnél hosszabb ideig.
- Használat után a készüléket kapcsolja ki és húzza ki a hálózatról.



## TISZTÍTÁS ÉS KARBANTARÁS

- Tisztítás előtt a készüléket mindig kapcsolja ki és húzza ki a hálózatról.
- A készülék külső felületét nedves ruhával törölje le, majd törölje teljesen szárazra.
- Az élelmiszerekkel érintkező tartozékokat (tál és annak fedele, rátétek, keverőedény és annak fedele, reszelő, töltőcsonk, reszelő rátétek) mossa el közömbös pH-jú mosogatószeres vízben, öblítse el és hagyja teljesen megszáradni. További használat előtt minden tartozéknak teljesen száraznak kell lennie.



- A tartozékok nem moshatók mosogatógépben.
- Ne merítse a készüléket, sem a tápkábelt vízbe vagy más folyadékba.
- Ne használjon agresszív és abrazív tisztítószereket, hogy a készülék ne sérüljön meg.
- Amennyiben a készüléket hosszabb ideig nem kívánja használni, tárolja eredeti göngyölegében száraz helyen.

### TÁBLÁZAT A PROBLÉMÁK MEGOLDÁSÁRA

Probléma	Megoldás
A készülék nem működik.	A készülék nincs bedugva a konnektorba.
	Ellenőrizze, hogy a felhajtható részt feloldó biztosíték alapállásban van-e.
	Ha a készülék 6-10 percig folyamatosan működött, a további használat előtt hagyja lehűlni.
A készülék szokatlan hangot ad ki.	A tál nincs megfelelően rögzítve.
	A rátét nincs jól felhelyezve.
A fedél nem zár rendesen.	A fedél vagy a tál nincs jól rögzítve.
A berendezés üzemelés során félrecsúszik.	Ellenőrizze, hogy nem sérült-e a csúszásgátló alátét. Tegye a készüléket stabil és egyenes felületre.
A felhajtható részt feloldó biztosíték nem tér vissza alapállásba.	Ellenőrizze, hogy a tál és a fedél jól van-e betéve és hogy a felhajtható rész teljesen le van-e hajtva.

**MŰSZAKI JELLEMZŐK**

Névleges feszültségtartomány	220-240 V
Névleges frekvencia	50 Hz
Névleges maximális teljesítmény	1500 W
Űrtartalom	7 l

A szöveg, valamint a műszaki adatok változtatásának joga fenntartva.

**TANÁCSOK, INFORMÁCIÓK AZ ELHASZNÁLT CSOMAGOLÓANYAG KEZELÉSÉHEZ**

Az elhasznált csomagolóanyagot szállítsa a lakóhelye szerinti hulladékgyűjtő udvarra.

**KISELEJTEZETT ELEKTROMOS ÉS ELEKTRONIKUS BERENDEZÉSEK MEGSEMISÍTÉSE**

A termékeken vagy azok kísérődokumentációjában található, mellékelt szimbólum azt jelenti, hogy a kiselejtezett elektromos és elektronikus berendezéseket tilos a hétköznapi háztartási hulladék-tárolókba dobni. Az ilyen termékek megfelelő megsemmisítése, felújítása, újrahasznosítása érdekében helyezze azokat az arra kijelölt tárolókba. Az Európai Unió egyes tagállamaiban illetve további európai országokban olyan alternatív megoldások is léteznek, hogy az ilyen termékek – hasonló jellegű új termék vásárlásakor – eladásuk helyén begyűjtésre kerülnek. A jelen termék helyes megsemmisítésével Ön is segít az értékes természeti források megőrzésében, valamint környezetünkre és egészségünkre gyakorolt - a helytelen hulladék-likvidálásból eredő - lehetséges negatív hatások megelőzésében is.



A jelen termék megfelel az EU irányelvében leszögeezett valamennyi vonatkozó alapkövetelménynek.