

Rohnson®

Használati útmutató

HÚSDARÁLÓ

R-5403



Mielőtt a készüléket használatba venné, kérjük, hogy az alábbi használati utasítással részletesen ismerkedjen meg. Az elektromos készüléket a jelen útmutató utasításai szerint használja. Az útmutatót az esetleges későbbi használat érdekében őrizze meg.

FONTOS BIZTONSÁGI UTASÍTÁSOK OLVASSA EL FIGYELMESEN ÉS ŐRIZZE MEG

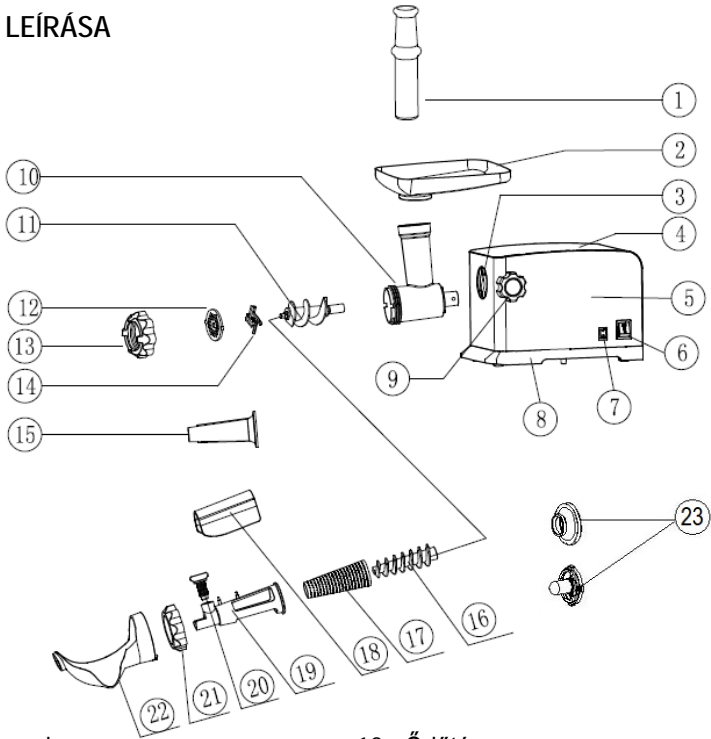
- Amennyiben a jelen útmutató utasításainak be nem tartása miatt hibásodik meg a készülék, a jótállás érvényét veszti. A gyártó/importőr nem tartozik felelősséggel azon károkért, amelyek a jelen útmutatóban leírt utasítások be nem tartása miatt keletkeztek. A készülék gondatlan használata nincs összhangban a jelen útmutató feltételeivel.
- A készülék táphálózathoz való csatlakoztatását megelőzően bizonyosodjon meg arról, hogy a készülék típuscímkéjén feltüntetett feszültség megegyezik az Ön által használni kívánt elektromos aljzat tápfeszültségével.
- A készüléket csak az előírásoknak megfelelően leföldelt aljzathoz csatlakoztassa.

FIGYELMEZTETÉS

- A jelen készüléket 8 éven felüli gyermekek, illetve testileg, érzékszervileg vagy lelkileg fogyatékos vagy nem elegendő tapasztalattal, ismerettel rendelkező személyek is használhatják, amennyiben felügyelet alatt állnak vagy a készülék biztonságos kezeléséről felvilágosításban részesültek és tudatában vannak az esetleges veszélyeknek. A készülék felhasználó általi tisztítását, karbantartását nem végezhetik 8 éven aluli illetve felügyelet nélküli gyermekek. A készüléket és a tápvezetékét tartsa 8 éven aluli gyermekektől távol.
- Gyermekeknek tilos játszani a készülékkel.
- Ne használja a készüléket más célból, mint amire az előírások szerint szolgál.
- A készülék nem működtethető programátor, külső termosztát vagy távirányító által.
- Amennyiben nem használja a készüléket vagy annak tisztítását tervezi, minden esetben kapcsolja ki és húzza ki a hálózathoz.
- Ne használja a készüléket, amennyiben nem működik megfelelően, ha leesett a földre és károsodás érte vagy vízbe merült. A csatlakozó dugó károsodása esetén tilos a készülék használata. Semmi esetre sem végezzen javításokat a készüléken. Ne tegyen semmilyen módosításokat a készüléken - áramütés veszélye áll fent. A jelen készülék bárminemű javítását, beállítását bizza a márkaszervíz munkatársaira.

- A készüléket tilos a táphálózati aljzatról a vezetékénél fogva kihúzni és a vezetékét nedves kézzel megfogni – ilyen esetekben a tápkábel/hálózati aljzat sérülésének, ill. áramütés veszélye áll fent.
- Ne helyezzen nehéz tárgyakat a tápkábelre. Ügyeljen arra, hogy a tápkábel ne lógjon le az asztal széléről vagy ne érintkezzen éles és forró felületekkel.
- A jelen készüléket háztartási felhasználásra tervezték.
- Ne hagyja a készüléket üzemelni felügyelet nélkül.
- A készüléket csak a vele együtt szállított tartozékokkal használja.
- A készüléket és részeit ne merítse vízbe, se egyéb folyadékba.
- A készülék bármilyen mozgatása előtt húzza ki a hálózatról.
- A készüléket egyenes és stabil felületre állítsa.
- Ne helyezze a készüléket hőforrás, nyílt láng közelébe, ne tegye ki nedvességnek és közvetlen napsugárzásnak.
- Ne használja a készüléket forró felület fölött vagy hőforrás – mint pl. gáz- vagy elektromos tűzhely, sütő, stb. – közelében.
- Hálózatra csatlakoztatás előtt győződjön meg, hogy ki van-e kapcsolva a készülék.
- Ha más helyre kívánja tenni a készüléket, két kézzel fogja meg a korpuszt. Ne emelje föl a tálnál vagy a darálókamránál fogva.
- Az élelmiszerek a darálóba való továbbítására kizárólag a töltőcsontot használja. Soha ne tegye ujját az adagolókamrába. Adagolás közben ne fejtessen ki nagy nyomást, nehogy megrongálja a készüléket.
- Ne tegyen a készülékbe kemény vagy rostos élelmiszereket (mint pl. diót, csontot, gyömbért, tormát, stb.)
- Ha az élelmiszer egy része megakad a darálóban, azonnal kapcsolja ki és az akadály eltávolításához használja a hátramenet (R) funkciót.
- Ne hagyja a készüléket járni 5 percnél hosszabb ideig. Ezután 10-15 perc szünetre van szükség a motor lehűléséhez.
- Amennyiben a készüléket nagyon hideg helyiségben tárolta, használat előtt legalább 2 órán át szobahőmérsékleten kell tartani.
- A készüléket tárolja eredeti göngyölegében.

A KÉSZÜLÉK LEÍRÁSA

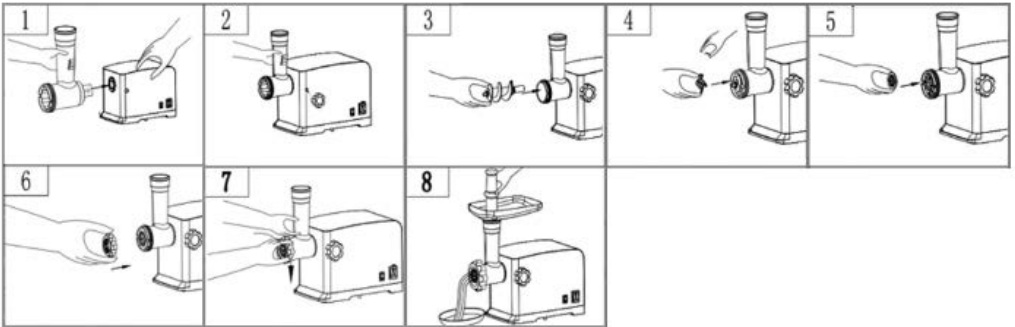


- | | |
|---------------------------------------|----------------------------------|
| 1. Töltőcsonk | 12. Őrlőtárcsa |
| 2. Adagolótálca | 13. Rögzítőgyűrű |
| 3. Darálókamra foglalata | 14. Vágókés |
| 4. Külső burkolat | 15. Kolbásztöltő toldalék |
| 5. Korpusz | 16. Csiga |
| 6. ON/OFF és hátramenet kapcsoló | 17. Finom szűrő |
| 7. Biztonsági hátramenet kapcsoló | 18. Fedél |
| 8. Talpazat | 19. Passzírozócső |
| 9. A darálókamrát oldó/rögzítő csavar | 20. Passzírozást beállító csavar |
| 10. Darálókamra | 21. Rögzítőgyűrű |
| 11. Csiga | 22. Műanyag kiöntőcső |
| | 23. Kebbe toldalék |

ELSŐ HASZNÁLAT ELŐTT

- Távolítsa el az összes göngyöleget.
- A készülék levehető részeit (a korpusz kivételével) mossa el közömbös pH-jú tisztítószeres vízben, öblítse le és szárítsa meg. A készülék korpuszát nedves ruhával törölje le, majd törölje teljesen szárazra.

A KÉSZÜLÉK ÖSSZESZERELÉSE



- A darálókamrát helyezze a megfelelő bemenetbe (1. ábra).
- Egyik kezével tartsa a darálókamrát és másik kezével a csavarral gondosan rögzítse (2. ábra).
- Tolja be a darálókamrába a csigát (hosszabb végével előre nézzen) (3. ábra).
- A csiga tengelyére helyezze fel a vágókést (4. ábra). A kés élének kifelé kell néznie.
- Tegye a használni kívánt őrlőtárcsát a vágókés mellé (5. ábra).
- Kezével tartsa az őrlőkorong közepét és másik kezével csavarja rá a rögzítőgyűrűt, amíg jól meg nem húzza (6. és 7. ábra).
- A darálókamrára helyezze rá az adagolótálcát (8. ábra).

A KÉSZÜLÉK HASZNÁLATA

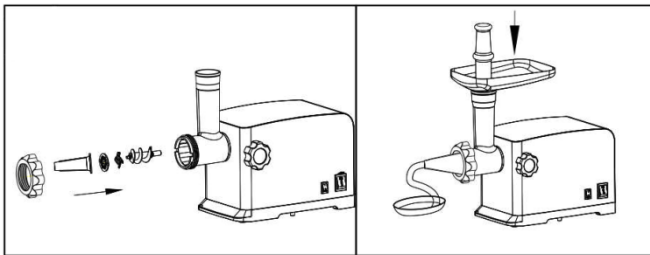
- Az útmutató alapján szerelje össze a készüléket és válassza ki az igénye szerinti őrlőtárcsát.
- Állítsa a készüléket egyenes és stabil felületre. A motorfedél alsó részét hagyja szabadon, hogy lehetővé váljon a légáramlás.

- Csatlakoztassa a készüléket a hálózatra.
- A darálókamra alá tegyen megfelelő edényt.
- Húsdarálás előtt győződjön meg, hogy a hús teljesen felolvadt-e, távolítsa el a főlsleges hájat és az összes csontot. A húst szeletelje vagy kockázza fel (kb. 2 x 2 x 6 cm nagyságúra) úgy, hogy a darabok könnyen beférjenek az adagolótálca-garatba.
- Kapcsolja az ON/OFF gombot ON helyzetbe.
- A húsdarabokat a garatba töltőcsonc segítségével óvatosan nyomogassa lefelé (ne fejtse ki túl nagy erőt, hogy ne károsodjon a készülék).
- Ne hagyja a készüléket járni 5 percnél hosszabb ideig. Ezután 10-15 perc szünetre van szükség a motor lehűléséhez.
- A darálás befejeztével kapcsolja ki a készüléket és húzza ki a hálózatról. Ezután szétszedheti a berendezést.

HÁTRAMENET

- Ha darálás során leblokkol a darálókamra vagy szokatlan hangot hall illetve a készülék rezegni kezd, használja a hátramenet funkciót.
- Kapcsolja ki a készüléket, várja meg, míg a csiga teljesen leáll, majd nyomja meg a R (hátramenet) gombot és tartsa rajta az ujját. A csiga ellenkező irányba kezd forogni és a darálókamra kezd kiürülni. Amennyiben ez nem történik meg, kapcsolja ki a készüléket, húzza ki a hálózatról, szerelje szét és tisztítsa ki.

VIRSLI KÉSZÍTÉSE



- Az útmutató alapján szerelje össze a készüléket és tegye fel a kolbászöntő rátétet (ld. ábra).

- A berendezés készen áll virsli készítéséhez. A töltőcsonk segítségével enyhén nyomogatva adagolja a húst a darálókamrába.
- A belet 10 percig áztassa langyos vízben. Ezután húzza rá a műanyag rátétre.
- A húst lassan darálja úgy, hogy egyenesen a bélbe jusson. Ha a bél rátapad a rátétre, kissé nedvesítse meg vízzel.

„KEBBE” KÉSZÍTÉSE (hagyományos libanoni étel bárányhúsból)

RECEPTEK

Töltelék

Bárányhús	100 g
Olívaolaj	1 evőkanál
Hagyma (apróra vágva)	1 evőkanál
Fűszerek	ízlés szerint
Só	ízlés szerint
Liszt	1 evőkanál

A húst egyszer vagy kétszer darálja le. A hagymát pirítsa barnásra, adja hozzá a darálthúst, a fűszereket, sót és a lisztet.

Bevonómassza

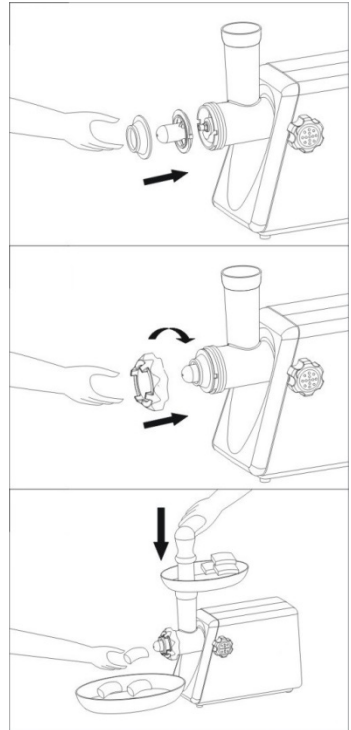
Színhús	450 g
Liszt	150-200 g
Fűszerek	ízlés szerint
Szerecsendió (reszelt)	1 db
Őrölt pirospaprika	ízlés szerint
Bors	ízlés szerint

Alapeljárás:

Töltelék: Forrázza le a hagymát és a húst egyszer vagy kétszer darálja meg, majd keverje el a hagymával.

Bevonómassza: 1. A húst háromszor darálja meg. Az első daráláshoz a durva őrlőtárcsát, a további kettőhöz pedig a finom tárcsát használja.

Ezután keverje a húshoz a további hozzávalókat.



2. Mindezt darálja meg még egyszer durva őrlőtárcsával.
 3. Csavarja le rögzítőgyűrűt és vegye le az őrlőtárcsát és a vágókést.
- Figyelmeztetés:** a vágókés pengéi rendkívül élesek. A vágókéssel bánjon minden esetben fokozott elővigyázatossággal.
4. A keveréket dolgozza fel a Kebbe készítésére szolgáló toldalék segítségével (ld. fenti ábra).
 5. Amint megdarálja az utolsó darab húst, kapcsolja ki a gépet és húzza ki a hálózathoz.
 6. Az eredmény egy hosszú bevonómassza lesz. Vágja fel a kívánt hosszúságra.
 7. Rövid időre fagyassza le.
 8. Töltse a bevonatba a töltelékét és süsse olíva olajon aranszínűre.

PARADICSOM PASSZÍROZÁS

- Helyezze a finom szűrőt (17 – lásd „A készülék leírása” fejezetet) a passzírozócsőbe (19).
- A passzírozócsőre tegye fel a rögzítőkorongot (21).
- Tegye a csigát (16) a darálókamrába.
- Helyezze a passzírozócsövet (19) a rögzítőkoronggal a tengelyre, forgassa a korongot az óramutató járásával azonos irányba és húzza meg.
- A passzírozócsőre tegye fel a műanyag kiöntőcsört (22).
- Csavarja fel a passzírozás intenzitását beállító csavart (20) és húzza meg. Ezután helyezze fel a műanyag burkolatot (18).
- Így a készülék használatra kész.
- A műanyag kiöntőcsőr alá helyezzen tálat és a passzírozótoldalék végén lévő nyílás alá tegyen valamilyen edényt a hulladék (paradicsompép) felfogására. Tegye a puha terméseket egymás után a töltőnyílásba és lassan nyomogassa le.

AUTOMATIKUS LEÁLLÍTÁS FUNKCIÓ

- A készülék - a motor túlhevülése esetére - automatikus leállítási funkcióval rendelkezik.
- Ha üzemelés során a motor túlhevülésére kerül sor, a készülék automatikusan kikapcsol. Ilyen esetben a készüléket azonnal húzza ki a hálózathoz és további használat előtt hagyja legalább 50-60 percig hűlni.

TISZTÍTÁS ÉS KARBANTARÁS

- Tisztítás előtt a készüléket mindig kapcsolja ki és húzza ki a hálózathoz.
- Csavarja le a rögzítőkorongot és a darálókamrából vegye ki az összes tartozékot.
- Csavarja ki a darálókamra csavarját és a kamrát vegye le. Távolítsa el az adagolótálcát.
- Használat után az összes levehető alkatrészt azonnal mossa el közömbös pH-jú tisztítószeres melegvízben, öblítse le tiszta vízzel és azonnal törölje szárazra.
- Ne használjon agresszív vegyszereket. A tartozékokat ne mossa mosogatógépben.
- Tárolás előtt ellenőrizze, hogy a berendezés teljesen tiszta és száraz-e. A készüléket tárolja eredeti göngyölegben, száraz és hűvös helyen.

MŰSZAKI JELLEMZŐK

Névleges feszültségtartomány	230 V
Névleges frekvencia	50 Hz
Névleges teljesítmény	1800 W max.

A szöveg, valamint a műszaki adatok változtatásának joga fenntartva.

TANÁCSOK, INFORMÁCIÓK AZ ELHASZNÁLT CSOMAGOLÓANYAG KEZELÉSÉHEZ

Az elhasznált csomagolóanyagot szállítsa a lakóhelye szerinti hulladékgyűjtő udvarra.

KISELEJTEZETT ELEKTROMOS ÉS ELEKTRONIKUS BERENDEZÉSEK MEGSEMISÍTÉSE

A termékeken vagy azok kísérődokumentációjában található, mellékelt szimbólum azt jelenti, hogy a kiselejtezett elektromos és elektronikus berendezéseket tilos a hétköznapi háztartási hulladék-tárolókba dobni. Az ilyen termékek megfelelő megsemmisítése, felújítása, újrahasznosítása érdekében helyezze azokat az arra kijelölt tárolókba. Az Európai Unió egyes tagállamaiban illetve további európai országokban olyan alternatív megoldások is léteznek, hogy az ilyen termékek – hasonló jellegű új termék vásárlásakor – eladásuk helyén begyűjtésre kerülnek. A jelen termék helyes megsemmisítésével Ön is segít az értékes természeti források megőrzésében, valamint környezetünkre és egészségünkre gyakorolt - a helytelen hulladék-likvidálásból eredő - lehetséges negatív hatások megelőzésében is.



A jelen termék megfelel az EU irányelvében leszögezett valamennyi vonatkozó alapkövetelménynek.