

Rohnson[®]

Návod na použitie

STOLNÝ MIXÉR

R-5300



Pred použitím tohto spotrebiča sa prosím zoznámte s návodom na jeho obsluhu. Spotrebič používajte iba tak, ako je popísané v tomto návode na použitie. Návod uschovajte pre prípad ďalšej potreby.

DÔLEŽITÉ BEZPEČNOSTNÉ POKYNY ČÍTAJTE POZORNE A USCHOVAJTE PRE BUDÚCE POUŽITIE

- Ak dôjde k poškodeniu spotrebiča nedodržiavaním pokynov v tejto príručke, záruka sa stáva neplatnou. Výrobca/dovozca nenesie žiadnu zodpovednosť za škody spôsobené nedodržiavaním pokynov písaných v manuáli. Nedbalé používanie spotrebiča nie je v súlade s podmienkami tohto návodu.
- Pred pripojením spotrebiča k sieťovej zásuvke sa uistite, že sa napätie uvedené na štítku spotrebiča zhoduje s elektrickým napätím zásuvky.
- Spotrebič pripájajte iba k riadne uzemnenej zásuvke.

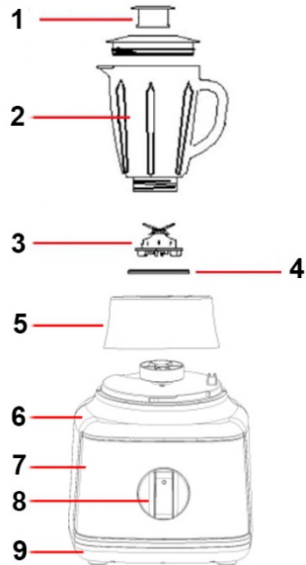
UPOZORNENIE

- Tento spotrebič môžu používať deti vo veku 8 rokov a staršie a osoby so zníženými fyzickými, zmyslovými alebo mentálnymi schopnosťami alebo s nedostatkom skúseností a znalostí, pokiaľ sú pod dozorom alebo boli poučené o používaní spotrebiča bezpečným spôsobom a rozumejú prípadným nebezpečenstvám. Čistenie a údržbu vykonávanú používateľom nesmú vykonávať deti, pokiaľ nie sú staršie ako 8 rokov a pod dozorom. Spotrebič a jeho sieťový kábel udržiajte mimo dosahu detí mladších ako 8 rokov.
- Deti sa so spotrebičom nesmú hrať.
- Nepoužívajte spotrebič na iné účely, než na ktoré je určený.
- Spotrebič nie je určený na ovládanie prostredníctvom programátora, vonkajšieho časového spínača alebo diaľkového ovládania.
- Ak spotrebič nepoužívate alebo plánujete čistenie, vždy ho vypnite a odpojte zo sieťovej zásuvky.
- Nepoužívajte spotrebič, ak nefunguje správne, spadol na zem, poškodený alebo ponorený do vody. Spotrebič s poškodenou vidlicou sieťového kábla je zakázaný používať. V žiadnom prípade neopravujte spotrebič sami. Na spotrebiči nerobte žiadne úpravy - vzniká nebezpečie úrazu elektrickým prúdom. Všetky opravy a nastavenia tohto spotrebiča zverte autorizovanému servisnému stredisku.
- Tento spotrebič je určený pre použitie v domácnosti.
- Spotrebič umiestňujte iba na stabilný, rovný a suchý povrch.
- Na sieťový kábel nekladte ťažké predmety. Dbajte na to, aby sieťový kábel nevisel cez okraj stola alebo aby sa nedotýkal horúceho povrchu.

- Neodpájajte spotrebič od sieťovej zásuvky ťahom za sieťový kábel. Mohlo by dôjsť k poškodeniu sieťového kábla alebo sieťovej zásuvky. Kábel odpájajte od zásuvky ťahom za vidlicu sieťového kábla.
- Nepoužívajte spotrebič nad horúcimi povrchmi alebo v blízkosti zdrojov tepla ako sú napr. Plynové či elektrické horáky, rúra a pod.
- Dbajte opatrnosti pri manipulácii s ostrými nožmi, pri vyprázdňovaní nádoby na mixovanie a pri čistení.
- Použitie príslušenstva od iného výrobu nie je dovolené.
- Pred prvým použitím základňu utrite vlhkou utierkou. Nádoby a veko umyte v teplej vode s čistiacim prostriedkom. Opláchnite a riadne ju osušte.
- Spotrebič nie je vhodný pre spracovanie horúcich potravín/tekutín. Nenechávajte spotrebič bežať naprázdno.
- Pulzné tlačidlo je určené pre rozsekanie ľadu a ďalších potravín, ktoré vyžadujú vysokú rýchlosť na krátky čas.
- Spotrebič nie je určený na použitie tvrdých a suchých potravín (s výnimkou kociek ľadu), inak môže dôjsť ku otupeniu čepeľou.
- Pred použitím sa uistite, že je veko mixovacej nádoby riadne nasadené a nádoba riadne umiestnená na základni spotrebiča.
- Pri zapínaní spotrebiča odporúčame rúk pridržať veko mixovacej nádoby.
- V priebehu mixovania nesiahajte do nádoby na mixovanie a nekladajte do nej žiadnej predmety mimo potravín. Vtláčadlo možno použiť iba v prestávkach medzi mixovaním.
- Ak je nádoba na mixovanie sňatá zo základne spotrebiča, je uvedená do prevádzky bezpečnostná poistka.
- Pred odobratím mixovacej nádoby zo základne sa uistite, že je spotrebič vypnutý.

POPIS SPOTREBIČA

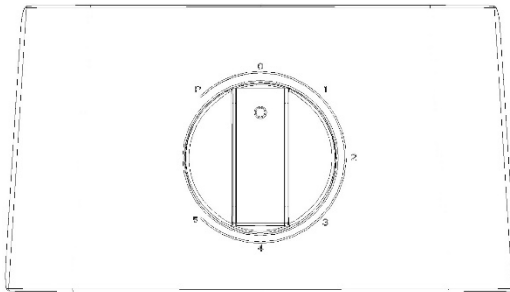
1. Veko nádoby, vrátane merného plastového viečka
2. Mixovacia nádoba
3. Mixovacie nože
4. Tesnenie
5. Základňa mixovacej nádoby
6. Telo mixéra
7. Predná časť spotrebiča
8. Prepínač ON/OFF a rýchlostných stupňov
9. Základňa spotrebiča



OVLÁDACÍ PANEL

1. PREPÍNAČ ON/OFF A RÝCHLOSTNÝCH STUPŇOV

- Pred použitím sa uistite, že je prepínač na pozíciu 0. Zapojte spotrebič do zásuvky a nastavte prepínačom vami požadovanú rýchlosť. Prepnutím späť na pozíciu 0 spotrebič vypnete (*viď obr. 1*).
- Upozornenie: Nikdy neatvárajte mixovaciu nádobu počas prevádzky!
- Obsah mixovacej nádoby môžete zamiešať po vybratí merného plastového viečka cez otvor vo veku.



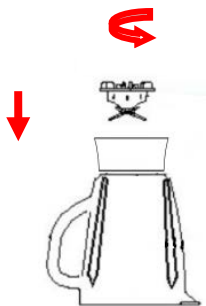
Obr. 1

2. PULZNÁ FUNKCIA

- Pridržaním prepínača na pozícii P zvýšite otáčky na maximum a zrýchlite proces mixovania.

MONTÁŽ SPOTREBIČA

- Po starostlivom umytí a osušení všetkých súčastí spotrebiča ho zložte podľa nasledujúceho postupu.
- Položte mixovaciu nádobu dnom hore na rovný povrch, pridržte držadlo nádoby, potom nasadte na základňu mixovacej nádoby noža a zaistite je napevno otočením proti smeru hodinových ručičiek (vid' obr.2).

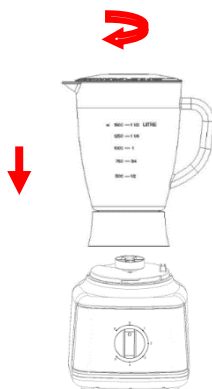


Obr. 2



Obr. 3

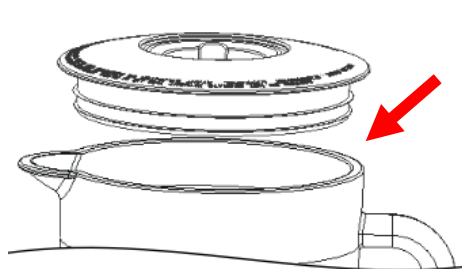
- Nádobu otočte vekom nahor. Nasadte na jeho spodnú časť tesnenia a nasadte ho na mixovaciu nádobu. Na veko umiestnite mernej plastové viečko nasadením výstupkov po stranách do otvorov vo veku a otáčaním v smere hodinových ručičiek ho pevne dotiahnite (vid' obr. 3).
- Nasadte mixovaciu nádobu na motorovú jednotku. **Neotáčajte s ňou, iba nasadte!** (vid' obr. 4).
- Upozornenie: Mixovacia nádoba a základňa sú teraz zaistené. Nesnažte sa mixovacej nádobou na základni otáčať.
- **Spotrebič sa nespustí, ak nie je riadne zostavený!**



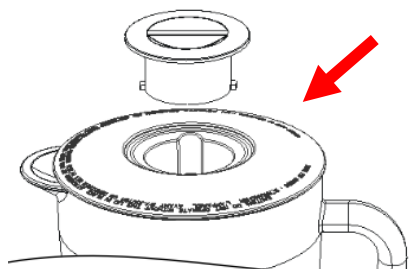
Obr. 4

POUŽITÍ SPOTŘEBIČE

- Vložte požadované potraviny a tekutiny do mixovacej nádoby tak, aby množstvo nepresiahlo rysku "MAX". Ovocie ošúpte či vykôstkujte a nakrájajte na malé kúsky.
- K hladkému chodu spotrebiča je zvyčajne potrebné pridať trochu vody. Pomer pevného podielu a vody by mal byť 2:3.
- Pred mixovaním vložte potraviny do mixovacej nádoby a uzavrite vekom (viď obr. 5). Ak chcete pridať potraviny počas mixovania, odstráňte mernej plastové viečko a vzniknutým otvorom je vhodte do nádoby na mixovanie (viď obr. 6).



Obr. 5



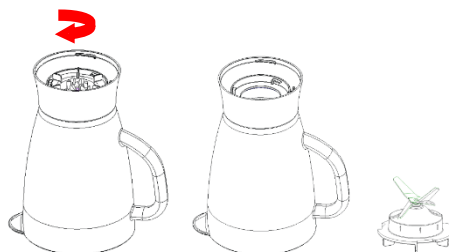
Obr. 6

- Nádobu starostlivo uzavrite vekom a uistite sa, že je mernej plastové viečko na svojom mieste.
- Zapojte spotrebič do zásuvky.
- Tlačidlom zvolte požadovanú rýchlosť. Obsah nádoby zamiešajte na vyššie otáčky, nie na nižšiu.
- Pre rýchle mixovanie alebo jemnú konzistenciu otočte tlačidlom na niekoľko sekúnd do pozície pulzného režimu (P), po uvoľnení sa tlačidlo vráti automaticky späť do pozície 0/vypnuté. Postup opakujte, kým nedosiahnete požadovanej konzistencie.
- Pri drvení ľadu či tvrdších potravín pridržte veko nádoby pevne rukou. Zrazu nekladajte do nádoby na mixovanie viac ako 6 kociek ľadu (v prípade potreby môžete ďalšie postupne pridávať otvorom po odstránení merného plastového viečka).

- Po dosiahnutí požadovanej konzistencie, otočte tlačidlom do pozície 0/vypnuté.
- Upozornenie: Spotrebič by nemal byť v nepretržitej prevádzke dlhšie ako 2 minúty. Pred ďalším mixovaním treba nechať motorovú jednotku vychladnúť po dobu aspoň 10 minút.
- Spotrebič môžete počas mixovania kedykoľvek vypnúť otočením tlačidla na pozícii 0/vypnuté.
- Tip: Pre lepšie mixovanie potravín s pridaním tekutiny vlejte do nádoby na mixovanie najprv tekutinu a až potom vložte potraviny.
- Spotrebič nie je určený pre šľahanie vaječných bielkov, smotany, mixovanie zemiakov, mletie mäsa, miesenie cesta a odšťavovanie.
- Zoznam potravín nevhodných na použitie (môžu spôsobiť poškodenie spotrebiča): kosti, veľké kusy potravín, mrazené potraviny alebo tvrdé potraviny ako napr. kvaka.

ÚDRŽBA A ČISTENIE

- Pred čistením odpojte spotrebič zo zásuvky.
- Pre ľahšie čistenie čistite nádobu ihneď po použití.
Nepoužívajte žiadne agresívne čistiace prostriedky.
- Do mixovacej nádoby nalejte trochu teplej vody s čistiacim prostriedkom a na niekoľko sekúnd otočte tlačidlom na pozíciu P. Potom nádobu vyprázdňte.
- Rozoberte jednotlivé súčasti spotrebiča. Odstráňte mixovaciu nádobu z motorovej jednotky a otáčaním v smere hodinových ručičiek oddelíte noža od spodnej časti nádoby na mixovanie (*vid' obr. 8*).



Obr. 8

- Opláchnite mernej plastové viečko, veko, obe tesnenia, mixovaciu nádobu a nože ručne alebo v umývačke riadu a osušte ich. Teplota pri umývaní nesmie prekročiť 70 °C.
- Očistite nože teplou vodou s čistiacim prostriedkom a potom ich dôkladne opláchnite pod tečúcou vodou. Neponárajte ich do vody. Neumývajte nože holými rukami, sú veľmi ostré, použite napr. Hrubú hubku, alebo handričku.
- Utrite základňu spotrebiča vlhkou handričkou a starostlivo osušte. Zасchnuté škvrnny odstráňte s pomocou neabrazívneho čistiaceho prostriedku.
- Ak sa do motorovej jednotky dostane voda, najskôr odpojte spotrebič zo zásuvky a až potom ju vysušte a nechajte spotrebič dôkladne oschnúť.
- NIKDY neponárajte základňu spotrebiča do vody.

RECEPTY NA SMOOTHIES - MLIEČNE, OVOCNÉ KOKTEILY

JAHODOVO-KIWI JOGURTOVÉ SMOOTHIE

Suroviny: 2 hrnčeky čerstvých jahôd
1 ½ hrnčeka bieleho jogurtu
1 hrnček pomarančového džúsu
2 banány
2 kiwi
¼ hrnčeka medu (podľa preferencií)

ČUČORIEDKOVÉ SMOOTHIE

Suroviny: 1 hrnek čerstvých čučoriedok
½ hrnčeka gréckeho jogurtu
¼ hrnčeka pomarančového džúsu
½ lyžičky vanilkovej esencie
štipku škorice
3 kocky ľadu

TECHNICKÁ ŠPECIFIKÁCIA

Menovitý rozsah napätia	220–240 V
Menovitý kmitočet	50 Hz
Menovitý maximálny príkon	500 W

Zmeny textu a technických údajov vyhradené.

POKYNY A INFORMÁCIE O ZAOBCHÁDZANÍ S POUŽITÝM OBALOM

Použitý obalový materiál odložte na miesto určené obcou na ukladanie odpadu.

LIKVIDÁCIA POUŽITÝCH ELEKTRICKÝCH A ELEKTRONICKÝCH ZARIADENÍ

Tento symbol na produktoch alebo v sprievodných dokumentoch znamená, že použité elektrické a elektronické výrobky nesmú byť pridané do bežného komunálneho odpadu. Pre správnu likvidáciu, obnovu a recykláciu odovzdajte tieto výrobky na určené zberné miesta. Alternatívne v niektorých krajinách Európskej únie alebo v iných európskych krajinách môžete vrátiť svoje výrobky miestnemu predajcovi pri kúpe ekvivalentného nového produktu. Správnu likvidáciou tohto produktu pomôžete zachovať cenné prírodné zdroje a napomáhate prevencii potenciálnych negatívnych dopadov na životné prostredie a ľudské zdravie, čo by mohli byť dôsledky nesprávnej likvidácie odpadov.



Tento výrobok spĺňa všetky základné požiadavky smerníc EÚ, ktoré sa naň vzťahujú.