



Instrukcja obsługi

SOKOWIRÓWKA WOLNOOBROTOWA

R- 458



Przed użyciem urządzenia należy zapoznać się z jego instrukcją. Z urządzenia należy korzystać tylko w sposób opisany w niniejszej instrukcji obsługi. Instrukcję należy zachować.

WAŻNE INSTRUKCJE BEZPIECZEŃSTWA

PRZECZYTAJ UWAŻNIE I ZACHOWAJ NA PRZYSZŁOŚĆ

- Przed podłączeniem urządzenia do gniazdka elektrycznego należy upewnić się, że napięcie podane na tabliczce znamionowej odpowiada napięciu w gniazdku.
- Urządzenie podłączaj tylko do prawidłowo uziemionego gniazdka.

Przeestroga

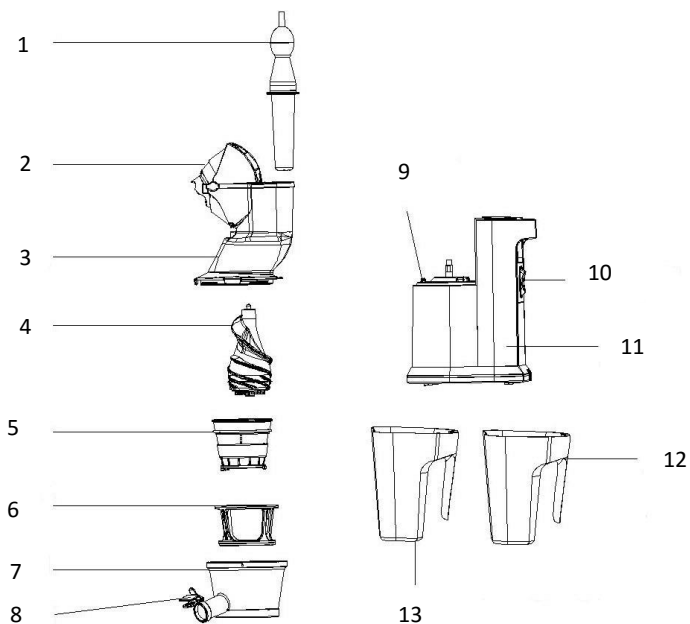
- Urządzenie nie jest przeznaczone do pracy z zewnętrznym przełącznikiem czasowym lub oddzielnym systemem zdalnego sterowania.
- Urządzenie nie nadaje się do użytku przez osoby o ograniczonej sprawności ruchowej lub umysłowej, osoby bez doświadczenia lub osoby bez znajomości urządzenia. Dla większego bezpieczeństwa osoby te mogą korzystać z urządzenia wyłącznie pod nadzorem osoby odpowiedzialnej. Dzieci do 8 lat nie mogą być bez opieki w pobliżu urządzenia i nie mogą bawić się urządzeniem.
- Niniejszy produkt jest przeznaczony do użytku domowego.
- Nie wolno używać urządzenia do innych celów niż dla których jest ono przeznaczone.
- Urządzenie należy przed użyciem umieścić na płaskiej i stabilnej powierzchni.
- Podczas wyciskania soków należy sprawdzać, czy środkowa część sokowirówki lub pojemnik na miąższ nie są przepelnione. Jeżeli są pełne, należy odłączyć urządzenie z gniazdka, opróżnić pojemniki, a następnie można kontynuować pracę.
- Jeżeli przewód zasilający jest uszkodzony, należy wymienić go przez wykwalifikowany personel lub w autoryzowanym centrum serwisowym. W ten sposób unikniesz niebezpieczeństwa.
- Jeżeli przewód zasilający, wtyczka lub inna część urządzenia są w jakikolwiek sposób uszkodzone, nie wolno używać urządzenia.

- Należy regularnie sprawdzać przewód zasilający czy nie jest on uszkodzony. Jeżeli urządzenie lub przewód zasilający są w jakikolwiek sposób uszkodzone, nie należy korzystać z urządzenia.
- Odłącz urządzenie z gniazdka, gdy nie jest w użyciu oraz podczas czyszczenia, wkładania lub wyjmowania poszczególnych części.
- W celu ochrony przed porażeniem prądem elektrycznym należy chronić przewód zasilający, wtyczkę oraz urządzenie przed cieczami i wilgocią. Nie wolno myć części tych pod wodą.
- Nie wolno obsługiwać urządzenia mokrymi dłońmi ani używać go w wilgotnym miejscu.
- Przewód zasilający należy chronić przed uszkodzeniem przez ostre krawędzie (w tym krawędzie stołu itp.) lub gorące przedmioty.
- Nie wolno podłączać urządzenia do sieci elektrycznej lub odłączać go mokrymi rękami. Grozi to porażeniem prądem elektrycznym.
- Z urządzenia można korzystać tylko przy założonym sitku. W razie wykrycia pęknięć lub zniekształceń sitka nie wolno korzystać z urządzenia i należy skontaktować się z najbliższym centrum serwisowym.
- Nie wolno umieszczać urządzenia w pobliżu kuchenek elektrycznych czy gazowych lub pieców na paliwa stałe.
- Maksymalny czas ciągłej pracy urządzenia to 20 minut.
- Jeżeli w trakcie pracy pojawi się niezwykły hałas, zapach, przegrzanie, dym itp., należy natychmiast wyłączyć urządzenie i przekazać go do centrum serwisowego w celu wykonania naprawy. Pozwoli to uniknąć porażeniu prądem elektrycznym i obniżyć niebezpieczeństwo pożaru.
- Po każdym użyciu należy odłączyć urządzenie od sieci elektrycznej.
- Zabrania się mycia **podstawy urządzenia** pod bieżącą wodą. Grozi to uszkodzeniem urządzenia.

CZYM JEST SOKOWIRÓWKA WOLNOOBROTOWA?

- Sokowirówka niskoobrotowa produkuje więcej soków z owoców i warzyw do jednej szklanki, niż można zjeść w tym samym czasie. Podczas pracy nie ma miejsce utlenianie ani separacja witamin, a więc urządzenie zachowuje więcej organicznych składników odżywczych. Ciało dostaje wszystko, co potrzebne do optymalnego zdrowia. Możesz cieszyć się smakami najróżniejszych przepisów przygotowanych z owoców i warzyw.
- Wyciskanie soku odbywa w dwóch etapach: w pierwszym jest sok odzyskiwany poprzez rozdrobienie, a następnie miąższ jest wyciskany, aby uzyskać więcej soku.

OPIS URZĄDZENIA



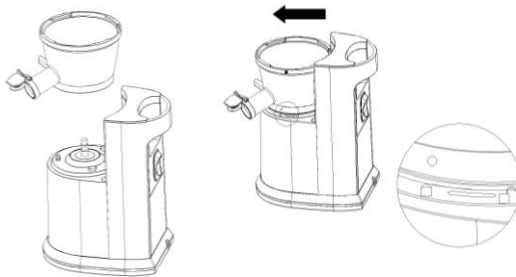
- | | |
|--------------------------------|--|
| 1. Popychacz | 9. Wypust do mocowania pojemnika |
| 2. Otwór do podawania | 10. Przycisk ON/OFF i ruchu wstecznego |
| 3. Otwór do napełniania | 11. Podstawa urządzenia |
| 4. Wał ślimakowy do wyciskania | 12. Pojemnik na sok |
| 5. Sitko ze stali nierdzewnej | 13. Pojemnik na odpad |
| 6. Kosz prowadzący | |
| 7. Pojemnik | |
| 8. Wylot soku | |

MONTAŻ SOKOWIRÓWKI

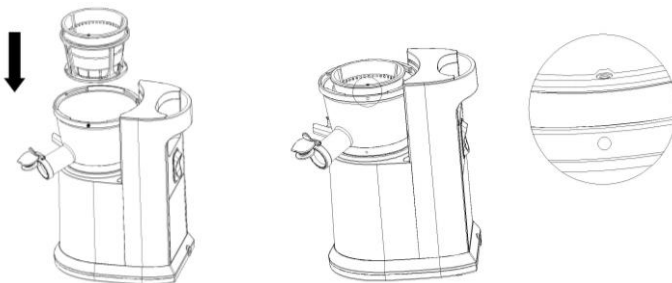
- Sokowirówka wolnoobrotowa jest dostarczana niemal zmontowana. Przed pierwszym użyciem zaleca się zdemontować go i umyć zdejmowalne części ciepłą wodą z łagodnym płynem do naczyń (bez składników ścierających).
- Całość należy starannie przemyć wodą i osuszyć. W ten sposób zostaną usunięte zanieczyszczenia powstałe podczas produkcji i transportu.

Montaż

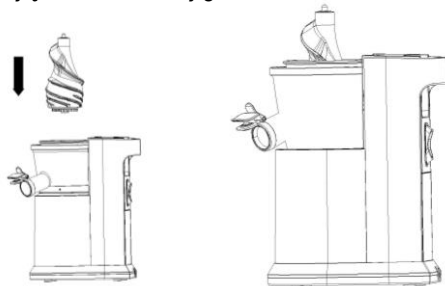
1. Umieść pojemnik na podstawie i zamocuj go, obracając w kierunku ruchu wskazówek zegara, patrz rysunek poniżej.



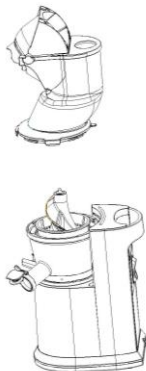
2. Włóż kosz prowadzący do podstawy i dociśnij go lekko. Następnie włóż sitko ze stali nierdzewnej do kosza prowadzącego tak, aby mały otwór znajdujący się na sitku znajdował się w takiej samej pozycji, jak czerwona kropka na pojemniku, patrz rysunki poniżej.



3. Włóż wał ślimakowy do wyciskania do sitka ze stali nierdzewnej i lekko obracając nim, zamocuj go, patrz rysunek poniżej.



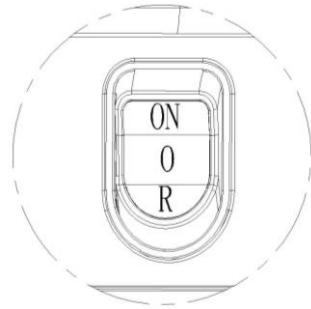
4. Teraz umieść pokrywę z otworem do podawania na podstawę urządzenia, wypust na pokrywie musi być skierowany do symbolu otwartej kłódki. Obracający pokrywę w kierunku ruchu wskazówek zegara zamocuj go w pozycji zamkniętej kłódki (przy prawidłowym zamocowaniu pokrywy usłyszysz de



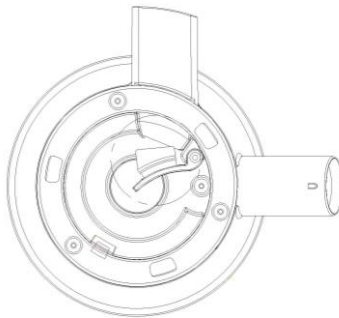
Pamiętaj: Urządzenie jest wyposażone w blokadę bezpieczeństwa. Jeżeli nie jest zmontowane prawidłowo, nie można go uruchomić.

KORZYSTANIE Z URZĄDZENIA

- Podłącz urządzenie do zasilania.
- Umieścić pojemnik pod wylotem soku, a drugi poniżej otworu na odpad.
- Włączyć urządzenie, naciskając przycisk „ON”. Artykuły żywnościowe wkładaj poprzez otwór do podawania. **UWAGA: otworu do podawania nie wolno ciągnąć siłą w górę, grozi to jego uszkodzeniem.**
- Aby wyłączyć urządzenie, ustaw przycisk do pozycji „O”.
- **Jeżeli sytuacja wymaga tego (urządzenie jest zapchane), ustaw przycisk do pozycji „R”.** Artykuły żywnościowe zostaną zwolnione ruchem wstecznym.



Pamiętaj: Pod pojemnikiem znajduje się podkładka silikonowa, która zabrania wyciekaniu soku z wylotu odpadu. Podczas korzystania z urządzenia należy upewnić się, że podkładka znajduje się we właściwym miejscu, patrz rysunki poniżej. Podczas czyszczenia wyjmij podkładkę, aby usunąć resztki żywności.



PRZYDATNE WSKAZÓWKI DO WYCISKANIA SOKÓW

- Artykuły żywnościowe należy przed włożeniem do sokowirówki starannie oczyścić i umyć, i pokroić na odpowiednie kawałki tak, aby łatwo było je wkładać do króćca wejściowego. Przed wyciskaniem należy usunąć wszystkie twarde części (nasiona, pestki), jak w przypadku czereśni, śliwek itp., ponieważ mogą one spowodować uszkodzenie wału ślimakowego. Zalecane są kawałki żywności do wielkości 3 cm.
- Sokowirówka wolnoobrotowa wykorzystuje do zmiany między różnymi rodzajami żywności unikalnego prostego procesu czyszczenia. Po przetwarzaniu jednego rodzaju żywności wystarczy tylko wlać wodę do króćca do napełniania. W ten sposób zostaną wypłukane resztki i można kontynuować wyciskanie. **UWAGA: Nie zastępuje to kompletnego czyszczenia.**
- Do króćca do napełniania należy wkładać tylko tyle owoców lub warzyw, aby powstające soki zdążyły wyciec przez drenaż i się nie gromadziły. **To dlatego, że:** przeciekający sok może spowodować uszkodzenie urządzenia!
- Używaj świeżych owoców lub warzyw. Zawierają one więcej soku. Dla tego urządzenia są odpowiednie owoce lub warzywa takie jak np. ananas, burak ćwikłowy, jabłka, ogórki, marchew, szpinak, arbuzy, pomidory, granaty, pomarańcze, winogrona itd.
- Tych owoców i warzyw nie trzeba obierać. Należy obierać tylko pokarmy z grubą skórką takie jak pomarańcze, ananas itp. Z owoców cytrusowych należy usuwać także białą skórkę, która ma gorzki smak.
- **W razie przygotowywania soku jabłkowego – gęstość soku zależy od rodzaju użytych jabłek. Gęstość soku zależy od soczystości jabłka. Należy wybrać jabłka w zależności od smaku.**
- Sok jabłkowy szybko brązowieje. Szybkie brązowienie można spowolnić przydając parę kropli soku z cytryny.

- Nie zaleca się przetwarzać w niniejszym urządzeniu owoców, które zawierają skrobię, takie jak banany, papaja, awokado, figi i mango. Do tych owoców należy użyć lepiej blendera.
- **Sok należy wypić natychmiast po przygotowaniu. Kiedy pozostawisz sok odstawiony przez dłuższy czas, traci on smak i witaminy.**

Do sokowirówki **NIE WKŁADAJ** następujących surowców:

- **Pestki z owoców:** brzoskwiń, nektarynek, moreli, śliwek, manga itd. Przed wyciskaniem soków należy usunąć twarde pestki.
- **Twardą lub niejadalną skórkę z owoców:** ananas, arbuz, mango, pomarańcza itd. Przed wyciskaniem soków należy obrać owoce.
- **Mrożone owoce:** mrożone truskawki, jagody, maliny itd.
- **Oleje roślinne lub zwierzęce:** nasiona sezamowe, masło, margaryna itd. Nie przetwarzaj surowce, które zawierają olej roślinny lub zwierzęcy. Obniżają wydajność i uszkodzają sokowirówkę.
- **Inne:** kokos, trzcina cukrowa, całe ziarna itd.
- Nie przetwarzaj surowce, które nie zawierają wodę.

CZYSZCZENIE I KONSERWACJA

- Wyłącz urządzenie i odłącz go od zasilania.
- Części zdejmowane starannie umyj pod bieżącą wodą i wysusz je.
- Starannie umyj i ususz także silikonowe części urządzenia i nasmaruj je olejem spożywczym (np. oliwkowym, słonecznikowym lub rzepakowym). W ten sposób będzie łatwiej wyjmować poszczególne części z urządzenia.
- **NIGDY NIE STOSUJ OLEJU TECHNICZNEGO!**

WSKAZÓWKI DOTYCZĄCE CZYSZCZENIA

Ze względu na dużą zdolność karotenoidów, które znajdują się w niektórych warzywach, zwłaszcza w marchwi, tworzyć plamy na powierzchni, zaleca się stosowanie następującej procedury:

- umyj pokrywę w biologicznie łagodnym środku mydlanym z wystarczającą ilością wody,
- 1 część gorącej wody na 1 część octu winnego,
- 1/2 łyżeczki sody oczyszczonej z wystarczającą ilością wody do umycia pokrywy,
- 1/4 szklaki wybielacza w zlewie z ciepłą wodą.
- Nie wolno używać silnych środków czyszczących, substancji żrących (amoniak), past ściernych ani druciaków.

USUWANIE USTEREK

Problem	Rozwiązanie
Urządzenie nie działa.	Skontroluj przewód zasilający i zasilanie. Sprawdź poprawny montaż wszystkich elementów.
Jeżeli mechanizm wyciskania zatyka się lub zatrzymuje:	Sprawdź drożność króćca do napełniania. Usuń twarde gniazda nasienne lub skórki. Wylącz urządzenie i przełącz go na 3 sekundy do biegu odwrotnego. Zdemontuj górną część i oczyść ją od resztek. Odlącz przewód zasilający od sieci, usuń duże kawałki żywności i podłącz urządzenie znów do zasilania.
Urządzenie wydaje podczas wyciskania soków piskliwy dźwięk.	Wszystko jest w porządku, taki dźwięk jest normalny. NIGDY NIE URUCHAMIAJ URZĄDZENIA BEZ SUROWCÓW!
Sok odpływa pod miską, a nie z wylotu soku.	Upewnij się, że podkładka silikonowa trzyma mocno w swoim miejscu.
Sitko jest uszkodzone.	W razie wykrycia pęknięć lub zniekształceń nie korzystaj z urządzenia i skontaktuj się z najbliższym centrum serwisowym.
Z urządzenia wychodzi zbyt dużo odpadu.	Pokrój żywność na małe kawałki. Powoli wóź kilka kawałków, a następnie poczekaj, aż sok wycieknie i odpad zostanie wyrzucony. Następnie wkładaj kolejne kawałki.
Misja jest zakleszczona i nie można zdjąć jej z podstawy.	Jest to spowodowane nadmierną ilością żywności w misce. Uruchom na 3-5 sekund odwrotny bieg. Powtórz proces 2-3 razy. Następnie wyjmij miskę ruchem obrotowym.
Pokrywa z króćcem do napełniania jest zacięta.	Włącz na 3-5 sekund odwrotny bieg. Powtórz proces 2-3 razy, a następnie naciśnij górną stronę pokrywy ruchem obrotowym.

SPECYFIKACJA TECHNICZNA

Zakres napięcia znamionowego	220 - 240 V
Częstotliwość znamionowa	50/60 Hz
Maksymalny znamionowy pobór mocy	250 W

Zmiany tekstu i danych technicznych zastrzeżone.

INSTRUKCJE ORAZ INFORMACJE DOTYCZĄCE USUWANIA ZUŻYTYCH OPAKOWAŃ

Zużyty materiał opakowaniowy należy przekazać do miejsca wyznaczonego przez gminę do utylizacji odpadów.

USUWANIE ZUŻYTYCH URZĄDZEŃ ELEKTRYCZNYCH I ELEKTRONICZNYCH

Ten symbol umieszczony na urządzeniach lub w dokumentacji towarzyszącej oznacza, że zużytych urządzeń elektrycznych i elektronicznych nie można łączyć z odpadami z gospodarstw domowych. W celu odpowiedniej likwidacji, odzysku i recyklingu należy przekazać te urządzenia do wyznaczonych punktów zbiórki. Alternatywnie, w niektórych krajach Unii Europejskiej lub innych krajach europejskich, można zwrócić te urządzenia lokalnemu dystrybutorowi podczas zakupu innego ekwiwalentnego urządzenia. Właściwa utylizacja tych urządzeń pozwoli na zachowanie cennych zasobów naturalnych i uniknięcie ewentualnego negatywnego wpływu na środowisko naturalne i zdrowie ludzi, który mógłby zaistnieć w przypadku niewłaściwego zagospodarowania odpadów.



Urządzenie to spełnia wszystkie podstawowe wymagania dyrektyw UE, które go dotyczą.