



Návod k použití
NÍZKOOTÁČKOVÝ ODŠŤAVŇOVAČ
R- 458



Před použitím tohoto spotřebiče se prosím seznámte s návodem k jeho obsluze. Spotřebič používejte pouze tak, jak je popsáno v tomto návodu k použití. Návod uschovejte pro případ další potřeby.

DŮLEŽITÉ BEZPEČNOSTNÍ POKYNY

ČTĚTE POZORNĚ A USCHOVEJTE PRO BUDOUCÍ POUŽITÍ

- Před připojením spotřebiče k síťové zásuvce se ujistěte, že se napětí uvedené na typovém štítku spotřebiče shoduje s elektrickým napětím zásuvky.
- Spotřebič připojujte pouze k řádně uzemněné zásuvce.

Upozornění

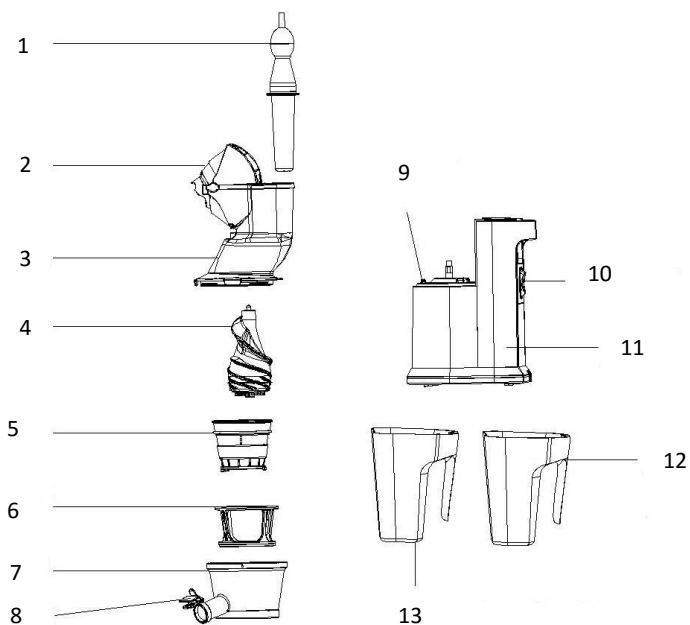
- Přístroj není určen pro provoz prostřednictvím externího časovače nebo samostatného dálkového ovládacího systému.
- Tento přístroj není vhodný pro použití osobami se sníženými fyzickými a duševními schopnostmi nebo osobami bez zkušeností či bez obeznámení se s tímto přístrojem. Pro větší bezpečnost mohou tyto osoby používat přístroj jen pod dohledem zodpovědné osoby. Děti mladší 8 let nesmí být bez dozoru v blízkosti přístroje a nesmí si s přístrojem hrát.
- Tento výrobek je určen pro použití v domácnosti.
- Přístroj nesmí být používán pro jiné účely, než ke kterým je určen.
- Před použitím přístroj umístěte na rovnou a stabilní plochu.
- Během odšťavňování kontrolujte, zda prostřední část odšťavňovače ani nádoba na dužinu není příliš plná. Jestliže jsou plné, odpojte přístroj ze sítě, nádoby vyprázdněte a poté můžete opět pokračovat.
- V případě, že je poškozený napájecí kabel, musí být vyměněn kvalifikovanou osobou nebo v autorizovaném servisu. Předejdete tím nebezpečí.
- Nepoužívejte přístroj, pokud jsou napájecí kabel, zástrčka nebo jiná část přístroje jakkoliv poškozeny.
- Pravidelně kontrolujte napájecí kabel, zda nejeví známky poškození. Jsou-li přístroj či napájecí kabel jakkoliv poškozeny, přístroj nepoužívejte.
- Pokud spotřebič nepoužíváte nebo čistíte, vkládáte či vyjímáte jednotlivé části, vypojte ho ze zásuvky.

- Z důvodu ochrany před elektrickým proudem chraňte napájecí kabel, vidlici i spotřebič před kapalinami a vlhkostí, nemyjte je pod vodou.
- Spotřebič neobsluhujte mokřýma rukama, nepoužívejte jej na vlhkém místě.
- Síťovou kabel chraňte před poškozením ostrými hranami (včetně hrany stolu apod.) nebo horkými předměty.
- Je zakázáno připojovat spotřebič k napájecí síti resp. odpojovat jej mokřýma rukama, hrozí úraz elektrickým proudem.
- Spotřebič používejte pouze s vloženým sítkem. V případě zjištění trhlin nebo deformací sítko spotřebič nepoužívejte a obraťte se na nejbližší servisní středisko.
- Spotřebič neumísťujte do blízkosti elektrických nebo plynových sporáků nebo kamen na pevná paliva.
- Maximální doba souvislého chodu spotřebiče je 20 minut.
- Pokud se za provozu objeví abnormální zvuk, zápach, přehřátí, kouř apod., ihned spotřebič vypněte a předejte jej servisnímu středisku k provedení opravy. Předejete tak úrazu elektrickým proudem a nebezpečí požáru.
- Po použití přístroj vždy odpojte z elektrické sítě.
- Je zakázáno mýt **základnu přístroje** pod tekoucí vodou, hrozí poškození spotřebiče.

CO JE TO NÍZKOOTÁČKOVÝ ODŠŤAVŇOVAČ?

- Nízkootáčkový odšťavňovač produkuje více šťávy z ovoce a zeleniny do jedné sklenice, než můžete sníst ve stejný čas. Při provozu neprobíhá oxidace nebo oddělení vitamínů, takže přístroj zachovává více organických živin z potravy. Tělo dostává vše, co potřebuje pro optimální zdraví. Můžete se těšit z chutě nejrůznějších receptů připravované z ovoce a zeleniny.
- Odšťavňování probíhá ve dvou fázích: v první se šťáva získává pomocí drcení a následně se pak drť stlačuje, čímž pomůže získat více šťávy.

POPIS PŘÍSTROJE



1. Pěchovadlo
2. Podávací otvor
3. Plnicí otvor
4. Lisovací šnek
5. Nerezové sítko
6. Vodící koš
7. Zásobník
8. Výpusť džusu

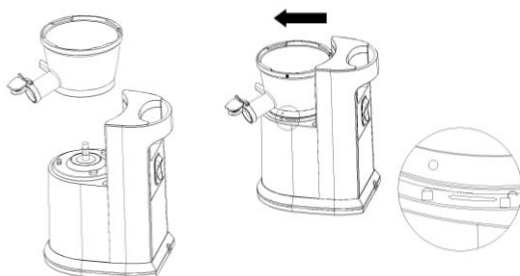
9. Výstupek pro usazení zásobníku
10. Tlačítko ON/OFF a zpětného chodu
11. Základna přístroje
12. Nádobna na džus
13. Nádobna na odpad

SESTAVENÍ ODŠŤAVŇOVAČE

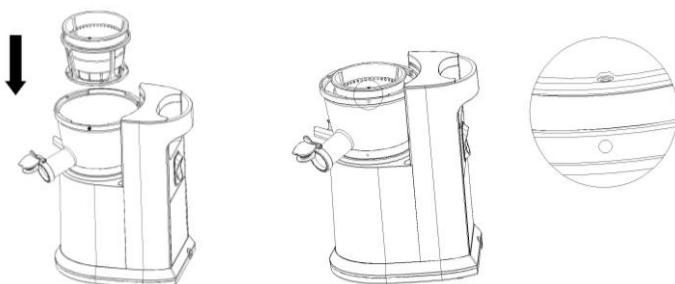
- Nízkootáčkový odšťavňovač je při dodání téměř sestaven. Před prvním použitím jej doporučujeme rozebrat a odnímatelné části omýt teplou vodou s jemným prostředkem na mytí nádobí (bez brusných složek).
- Vše důkladně opláchněte vodou a řádně osušte. Tím se odstraní nečistoty z výroby nebo přepravy.

Montáž

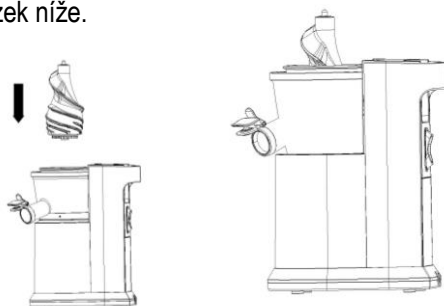
1. Umístěte zásobník na základnu a mírným otočením ve směru hodinových ručiček jej zajistěte, viz obrázek níže.



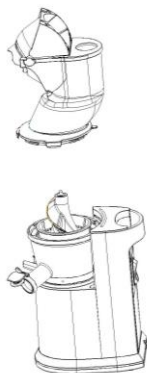
2. Vložte do základny vodící koš a lehce jej přitlačte. Poté vložte do vodícího koše nerezové sítko a to tak, aby malá dírka umístěná na sítku byla ve stejné pozici jako červený puntík na zásobníku, viz obrázky níže.



3. Vložte lisovací šnek do nerezového sítka, lehkým pootočením jej zajistěte, viz obrázek níže.



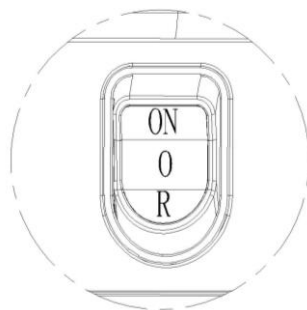
4. Nyní nasadte víko s podávacím otvorem na základnu přístroje, výstupek na víku musí směřovat na symbol otevřeného zámku. Otočením po směru hodinových ručiček víko upevněte v pozici symbolu zavřeného zámku (při řádném uzavření víka uslyšíte jemné cvaknutí), viz obrázek níže.



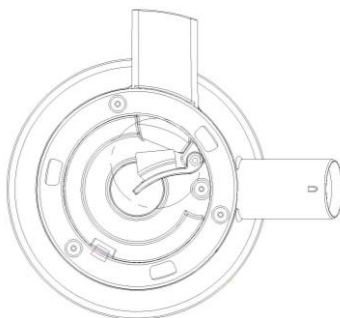
Poznámka: přístroj je vybaven bezpečnostní pojistkou, pokud přístroj není řádně sestaven, nelze spustit.

POUŽITÍ PŘÍSTROJE

- Zapojte přístroj do elektrické sítě.
- Vložte nádobu pod výpusť džusu a druhou pod otvor na odpad.
- Přístroj zapněte tlačítkem „ON“. Vkládejte potraviny pomocí podávacího otvoru. **POZOR: netahejte prosím silou za podávací otvor směrem nahoru, mohlo by dojít k jeho poškození.**
- Pro vypnutí přístroje stiskněte tlačítko do pozice „O“.
- **Pokud to situace vyžaduje (ucpání přístroje), stiskněte tlačítko do pozice „R“ zpětným chodem budou potraviny uvolněny.**



Poznámka: Pod zásobníkem se nachází silikonová podložka, která brání odtékání šťávy z výstupu odpadu. Při používání přístroje se ujistěte, že se tato podložka nachází na správném místě, viz obrázky níže. Při čištění podložku odstraňte, aby se zbytek potravin dostal ven.



UŽITEČNÉ TIPY PŘI ODŠŤAVŇOVÁNÍ

- Potraviny před vložením do odšťavňovače pečlivě očistěte a omyjte a nakrájejte na přiměřené kousky tak, aby je bylo možno snadno vkládat do vstupního válce. Před lisováním odstraňte všechny tvrdé části potravin (semena, pecky), jako například u třešní, švestek apod., mohlo by dojít k poškození šneku. Doporučujeme kousky potravin ne větší než 3 cm.
- Nízkootáčkový odšťavňovač používá při přechodu mezi různými druhy potravin jedinečný jednoduchý proces čištění. Po zpracování jednoho druhu pouze nalijte do vstupního válce vodu. Tím se vypláchne většina zbytků a lze pokračovat v lisování. **POZNÁMKA: Toto nenahrazuje úplné čištění.**
- Do plnicího hrdla vkládejte tolik ovoce nebo zeleniny, aby šťáva, která se vytvoří, stačila výlevkou odtéct a nehromadila se. **A to z důvodu:** pokud šťáva bude přetékat mimo výlevku, může dojít k poškození spotřebiče!
- Používejte čerstvé ovoce nebo zeleninu. Obsahují více šťávy. Pro tento přístroj je vhodné ovoce nebo zelenina, jako např. ananas, červená řepa, jablka, okurky, mrkve, špenát, melouny, rajčata, granátová jablka, pomeranče, hrozny atd.
- Ovoce nebo zeleninu nemusíte loupat. Loupejte pouze potraviny se silnou slupkou, jako jsou pomeranče, ananas atd. Odstraňujte z citrusů také bílou slupku, která má hořkou chuť.
- **Jestliže děláte jablečnou šťávu – hustota šťávy závisí na druhu jablek, jenž použijete. Jak šťavnatější je jablko, tak hustší a šťavnatější bude šťáva. Vyberte jablka podle své chuti.**
- Jablečná šťáva rychle zhnědne. Rychlé hnědnutí můžete zpomalit přidáním pár kapek citrónové šťávy.
- Ovoce, které obsahuje škrob, jako např. banány, papáji, avokáda, fíky a manga se nedoporučují zpracovávat v tomto přístroji. Na toto ovoce použijte raději mixér.
- **Nápoj vypijte ihned po zpracování. Jakmile necháte nápoj odstavený delší dobu, ztrácí na chuti a ztrácí vitamíny.**

NEVKLÁDEJTE následující suroviny do odšťavňovače:

- **Pecky z ovoce:** broskve, nektarinky, meruňky, švestky, mango, atd. Před odšťavňováním odstraňte tvrdé pecky.
- **Tvrdou nebo nepoživatelnou slupku z ovoce:** ananas, meloun, mango, pomeranč atd. Před odšťavňováním ovoce oloupejte.
- **Mražené ovoce:** mražené jahody, borůvky, maliny, atd.
- **Rostlinné nebo živočišné oleje:** sezamová semena, máslo, margarín, atd. Nezpracovávejte suroviny, které obsahují rostlinný nebo živočišný olej.
- **Ostatní:** kokos, cukrová třtina, celá zrna, atd.
- Nezpracovávejte suroviny, které jsou bez obsahu vody.

ČIŠTĚNÍ A ÚDRŽBA

Přístroj vypněte a vypojte z elektrické sítě.

- Odnímatelné části pečlivě omyjte pod tekoucí vodou a řádně osušte.
- Důkladně umyjte a osušte také silikonové části přístroje a ošetřete je potravinářským olejem (např. olivovým, slunečnicovým nebo řepkovým). Důvodem tohoto ošetření je snazší vyjmutí jednotlivých částí z přístroje.
- **NIKDY NEOŠETŘUJTE TECHNICKÝM OLEJEM!**

TIPY K ČIŠTĚNÍ

Vzhledem k výrazné schopnosti karotenoidů, které se nacházejí v některé zelenině a zejména v mrkvi, vytvářet na povrchu skvrny, doporučujeme používat následující postupy:

- víko omýt v biologicky šetrném mýdlovém prostředku s dostatečným množstvím vody,
- 1 díl teplé vody na 1 díl vinného octa,
- 1/2 lžice zaživací sody s dostatečným množstvím vody k omytí víka.
- Nepoužívejte silná čisticidla, žíraviny (čpavek), brusné pasty nebo drátěnky.

ODSTRAŇOVÁNÍ POTÍŽÍ

Problém	Řešení
Spotřebič nepracuje.	Zkontrolujte napájecí šňůru a napájecí síť. Zkontrolujte správnost sestavení všech částí.
Pokud se lisovací mechanismus zanáší nebo zastavuje:	Zkontrolujte průchodnost vstupního válce. Odstraňte tvrdá jádra nebo slupky. Spotřebič vypněte a na 3 sekundy jej přepněte na zpětný chod. Rozeberte vrchní část a očistěte od zbytků. Napájecí šňůru odpojte od sítě, odstraňte velké kusy potravin a spotřebič znovu připojte k napájení.
Při odšťavňování přístroj vydává písklavý zvuk.	Vše je v pořádku, tento zvuk je normální. NIKDY NESPOUŠTĚJTE PŘÍSTROJ BEZ SUROVIN!
Šťáva odtéká pod mísou, ne z výstupu pro šťávu.	Ujistěte se, že je silikonová podložka pevně na svém místě.
Sítko je poškozené.	V případě zjištění trhlin nebo deformací spotřebič nepoužívejte a obraťte se na nejbližší servisní středisko.
Z přístroje vychází příliš odpadu.	Potraviny nakrájejte na malé kousky. Pomalu vkládejte několik kousků, poté vyčkejte, až šťáva vyteče a odpad odejde. Následně vkládejte další potraviny.
Mísa je přilepená a nejde vyjmout ze základny.	Je to způsobeno nadbytkem potravin v míse. Spusťte zpětný chod na 3-5 sekund. Opakujte postup 2-3 krát. Pak mísu vyjměte otáčivým pohybem.
Víko se vstupním válcem je zaseknuté.	Zapněte zpětný chod na 3-5 sekund. Opakujte postup 2-3 krát, poté stiskněte horní stranu víka otáčivým pohybem.

TECHNICKÁ SPECIFIKACE

Jmenovitý rozsah napětí	220 - 240 V
Jmenovitý kmitočet	50/60 Hz
Jmenovitý maximální příkon	250 W

Změny textu a technických údajů vyhrazeny.

POKYNY A INFORMACE O NAKLÁDÁNÍ S POUŽITÝM OBALEM

Použitý obalový materiál odložte na místo určené obcí k ukládání odpadu.

LIKVIDACE POUŽITÝCH ELEKTRICKÝCH A ELEKTRONICKÝCH ZAŘÍZENÍ



Tento symbol na produktech anebo v průvodních dokumentech znamená, že použité elektrické a elektronické výrobky nesmí být přidány do běžného komunálního odpadu. Ke správné likvidaci, obnově a recyklaci předejte tyto výrobky na určená sběrná místa. Alternativně v některých zemích Evropské unie nebo jiných evropských zemích můžete vrátit své výrobky místnímu prodejci při koupi ekvivalentního nového produktu. Správnou likvidací tohoto produktu pomůžete zachovat cenné přírodní zdroje a napomáháte prevenci potenciálních negativních dopadů na životní prostředí a lidské zdraví, což by mohly být důsledky nesprávné likvidace odpadů.



Tento výrobek splňuje veškeré základní požadavky směrnic EU, které se na něj vztahují.