

*Rohnson*<sup>®</sup>

Használati útmutató

## 3 FUNKCIÓS LÉFACSARÓ

R-436



Mielőtt a készüléket használatba venné, kérjük, hogy az alábbi használati utasítással részletesen ismerkedjen meg. Az elektromos készüléket a jelen útmutató utasításai szerint használja. Az útmutatót az esetleges későbbi használat érdekében őrizze meg.

## **FONTOS BIZTONSÁGI UTASÍTÁSOK OLVASSA EL FIGYELMESEN ÉS ŐRIZZE MEG**

- A készülék táphálózathoz való csatlakoztatását megelőzően bizonyosodjon meg arról, hogy a készülék típuscímkéjén feltüntetett feszültség megegyezik az Ön által használni kívánt elektromos aljzat tápfeszültségével.
- A készüléket csak az előírásoknak megfelelően leföldelt aljzathoz csatlakoztassa.

## **FIGYELMEZTETÉS**

- A készülék nem működtethető külső programátor, vagy önálló távirányító által.
- A jelen készüléket 8 éven felüli gyermekek, illetve testileg, érzékszervileg vagy lelkileg fogyatékos vagy nem elegendő tapasztalattal, ismerettel rendelkező személyek is használhatják, amennyiben felügyelet alatt állnak vagy a készülék biztonságos kezeléséről felvilágosításban részesültek és tudatában vannak az esetleges veszélyeknek. A készülék felhasználó általi tisztítását, karbantartását nem végezhetik 8 éven aluli illetve felügyelet nélküli gyermekek. A készüléket és a tápvezetéket tartsa 8 éven aluli gyermekektől távol.
- Gyermekeknek tilos játszani a készülékkel.
- A jelen terméket háztartási felhasználásra tervezték.
- A készüléket tilos más célra használni, mint amire szolgál.
- Használat előtt a készüléket állítsa egyenes és stabil felületre.
- Ne használja a készüléket, amennyiben a csatlakozó kábel, a dugasz vagy a készülék más része bármilyen módon károsodott.
- Tisztítás, szét- vagy összeszerelés előtt a készüléket ki kell kapcsolni a hálózathoz.
- Az áramütés elkerülése érdekében óvja a tápkábelt és a készüléket is folyékony anyagok és nedvesség ellen.
- Ne kezelje a készüléket vizes kézzel és ne használja nedves, párás környezetben.
- A tápkábelt óvja éles tárgyak (ideértve az asztalsarkot is, stb.) általi sérülés ellen vagy forró tárgyakkal való érintkezéstől.

- A készüléket csakis a behelyezett szűrővel használja. Ha a készüléken repedést vagy deformációt vesz észre, ne használja tovább és forduljon a legközelebbi szakszervízhez.
- A készüléket ne helyezze elektromos vagy gáztűzhely, sem szilárd tüzelőanyag kályha közelébe.
- **Soha ne dugja az ujját vagy egyéb tárgyakat az adagolókamrába, ha a készülék üzemel. Töltéshez használja a töltőcsonkot.**
- Ha üzemelés során szokatlan hangot, szagot, túlhevülést, füstöt, stb. észlel, a készüléket azonnal kapcsolja ki és forduljon szakszervízhez. Ezzel megelőzi az áramütés vagy tűz veszélyét.
- Használat után a készüléket minden esetben húzza ki a hálózathoz.

**Megjegyzés: a készülék 2 sebességi fokozattal és pulzáló funkcióval rendelkezik.**

#### **Figyelmeztetés:**

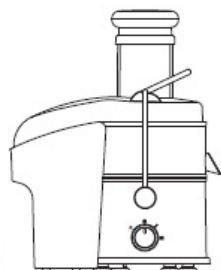
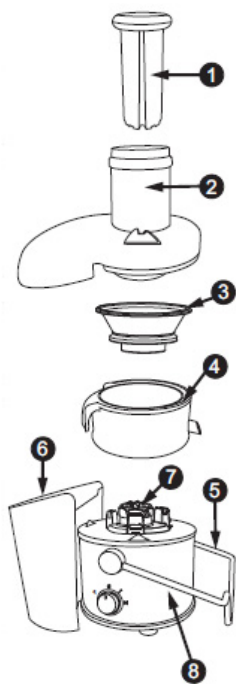
**Őrlés és keverés esetén a készüléket 10 mp-ig működtesse, majd hagyja 5 mp-ig pihenni, s ezután ismét bekapcsolhatja. Léfacsarás esetén így járjon el: 1 perc járatás, 1 perc pihentetés.**

**3 ciklust követően javasoljuk, hogy a készüléket hagyja 15 percig hűlni.**

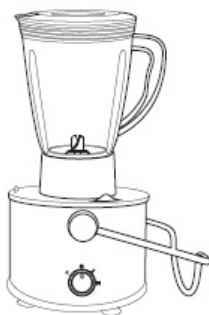
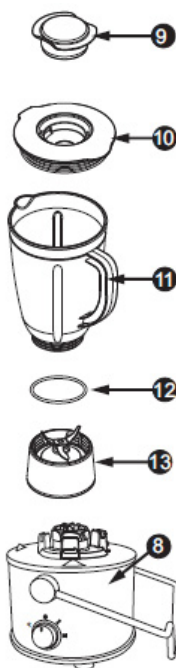
**Figyelmeztetés:** A készülék túlhevülés elleni biztonsági szerkezettel van ellátva. Amennyiben a gép magától leáll, hagyja 30 percig hűlni. Ezután folytathatja az élelmiszer feldolgozását.

## **A KÉSZÜLÉK LEÍRÁSA**

- |  |                                       |
|--|---------------------------------------|
| 1. Töltőcsonk                          | 9. A keverőedény belső fedele         |
| 2. Átlátszó fedél töltőnyílással       | 10. A keverőedény fedele              |
| 3. Rosta                               | 11. Keverőedény                       |
| 4. Kiöntőcsőrrel ellátott középső rész | 12. Tömítés                           |
| 5. Biztonsági kar                      | 13. Keverőkéssel ellátott darálókamra |
| 6. Rostanyag tároló                    | 14. Darálóedény                       |
| 7. Rotor                               | 15. Őrlőkéssel ellátott kamra         |
| 8. A készülék talpazata                |                                       |



Léfacsaró



Mixer



Daráló

### A 3 FUNKCIÓS LÉFACsaró ELSŐ HASZNÁLATA ELŐTT

- Első használat előtt javasoljuk a levehető részeket enyhe mosogatószeres meleg vízben elmosni (a csiszológések kivételével).
- Gondosan öblítse le és hagyja megszáradni a levegőn. Ezzel eltávolította a gyártásból vagy szállításból visszamaradt esetleges port.
- A készülék aljzatát soha ne merítse vízbe.

### A LÉFACsaró ÖSSZEÁLLÍTÁSA ÉS HASZNÁLATA

- A léfacsaró helyes összeállítását a 4. oldalon lévő ábra mutatja.
- Az aljzatra tegye rá a középső részt úgy, hogy a rotor pontosan a aljzatra illeszkedjen.
- Eztuán tegye be a rostát és a léfacsaró fedelét.
- A fedőt könnyedén nyomja rá a gépre és másik kezével hajtja a biztonsági kart a helyére.
- Kapcsolja be a gépet a kívánt sebességre és hagyja 5 mp-ig járni, s ezután kezdje adagolni az élelmiszert a töltőgaratba.

**Figyelmeztetés: a készüléket nem szabad bekapcsolni, amennyiben nincs helyesen összeillesztve!**

### ÁLTALÁNOS INFORMÁCIÓK

- Jól mossa meg az élelmiszert, mielőtt a töltőgaratba adagolná.
- **Megjegyzés: SOHA ne nyomja az élelmiszert erővel, ne dugja az ujját vagy egyéb tárgyakat az adagolókamrába, ha a készülék üzemel. Erre szolgál a töltőcsonk.**
- Ne használjon túl kemény élelmiszert.
- Egy bizonyos fajta élelmiszer feldolgozása után öntsön a töltőgaratba vizet. Ezzel leöblíti a maradék nagy részét és folytathatja más élelmiszer adagolásával.
- **MEGJEGYZÉS: Az átöblítés nem helyettesíti a gép szétszedését követő gondos tisztítást.**
- Az adagolókamrába csak annyi gyümölcsöt vagy zöldséget töltsön, hogy a képződő lé folyamatosan folyjon ki.

- Friss gyümölcsöt és zöldséget használjon, mert több levet tartalmaznak. Ez a készülék pl. ananász, cékla, alma, uborka, sárgarépa, spenót, dinnye, paradicsom, gránátalma, narancs, szőlő, stb. feldolgozására alkalmas.
- A gyümölcsöt és zöldséget nem kell megpucolni. Csak az erős héjjal rendelkező élelmiszereket pucolja meg, pl. narancs, ananász, stb. A citrusoknál a belső fehér héjat is távolítsa el, mert az íze keserű.
- A keményítőt tartalmazó gyümölcsöt, mint pl. a banán, papája, avokádo, füge vagy mangó, nem javasoljuk ezen készülékben való feldolgozásra. A fentiekhez inkább használja a turmixgépet.
- Ne tegyen a gépbe fagyasztott gyümölcsöt, zöldséget, se jeget.
- **Növényi vagy állati eredetű zsiradékot:** szezámagot, vaját, margarint, stb. Ne használjon olyan alapanyagokat, amelyek növényi vagy állati eredetű zsiradékot tartalmaznak. Ezek csökkentik a gép teljesítményét és károsítják a készüléket.

### A TURMIXGÉP ÖSSZEÁLLÍTÁSA ÉS HASZNÁLATA

- A turmixgép helyes összeállítását a 4. oldalon lévő ábra mutatja.
- A keverőkéssel ellátott kesházra rögzítse a keverőedényt úgy, ahogyan azt az ábra mutatja:
- Az élelmiszer betöltését követően tegye a keverőedényre a fedőt és csak ezután kapcsolja be a turmixgépet.

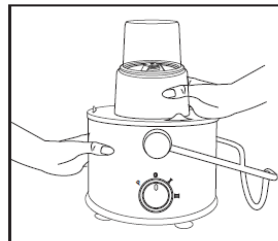
**Megjegyzés:** A biztonsági kar csak a léfacsaró használatára esetén tölti be szerepét.

- A turmixgép smoothi, koktélok, szószok, stb. készítésére alkalmas.



### A DARÁLÓ ÖSSZEÁLLÍTÁSA ÉS HASZNÁLATA

- A daráló helyes összeállítását a 4. oldalon lévő ábra mutatja.
- Helyezze az élelmiszert a darálóedénybe.
- Csavarja rá a kesházat. Ezután helyezze az aljzatba úgy, hogy pontosan illeszkedjen a rotorra.



**Megjegyzés:** A biztonsági kar csak a léfacsaró használata esetén tölti be szerepét.

- A daráló olyan száraz élelmiszerek feldolgozására alkalmas, mint pl. szemeskávét, dió, mogyoró, magok, stb.

## TISZTÍTÁS ÉS KARBANTARTÁS

- A készüléket kapcsolja ki és húzza ki a hálózathoz.
- A gépet szedje szét részeire és mossa el meleg vízben.
- Ne használjon súrolószereket.
- A léfacsaró aljzatát védje a nedvességtől.
- További használat előtt az összes elemet hagyja teljesen megszáradni.
- Havonta egyszer javasoljuk a daráló- illetve a keverőkékeket étolajjal (pl. olíva-, napraforgó- vagy repceolajjal) beolajozni. Ezzel meghosszabbítja élettartamukat.
- **SOHA NE KEZELJE A KÉSEKET IPARI OLAJJAL!**

## ÖTLETEK A TISZTÍTÁSHOZ

- Mivel az egyes élelmiszerekben - főleg a sárgarépában - található karotinoidok a készülék felületén foltokat hagyhatnak, az alábbi eljárások valamelyikének alkalmazását javasoljuk:
- A gép fedelét mossa el híg környezetberát mosogatószeroldattal,
- 1 adag melegvíz és 1 adag borecet,
- 1/2 kanál szódabikarbóna bő vízben feloldva.
- Ne használjon agresszív tisztítószereket, maró hatású anyagokat (ammónia), se súrolópasztát vagy drótkéfé.

**MŰSZAKI JELLEMZŐK**

Névleges feszültségtartomány	220-240 V
Névleges frekvencia	50/60 Hz
Névleges maximális teljesítmény	1000 W

A szöveg, valamint a műszaki adatok változtatásának joga fenntartva.

**TANÁCSOK, INFORMÁCIÓK AZ ELHASZNÁLT CSOMAGOLÓANYAG KEZELÉSÉHEZ**

Az elhasznált csomagolóanyagot szállítsa a lakóhelye szerinti hulladékgyűjtő udvarra.

**KISELEJTEZETT ELEKTROMOS ÉS ELEKTRONIKUS BERENDEZÉSEK MEGSEMISÍTÉSE**

A termékeken vagy azok kísérodokumentációjában található, mellékelt szimbólum azt jelenti, hogy a kiselejtezett elektromos és elektronikus berendezéseket tilos a hétköznapi háztartási hulladék-tárolókba dobni. Az ilyen termékek megfelelő megsemmisítése, felújítása, újrahasznosítása érdekében helyezze azokat az arra kijelölt tárolókba. Az Európai Unió egyes tagállamaiban illetve további európai országokban olyan alternatív megoldások is léteznek, hogy az ilyen termékek – hasonló jellegű új termék vásárlásakor – eladásuk helyén begyűjtésre kerülnek. A jelen termék helyes megsemmisítésével Ön is segít az értékes természeti források megőrzésében, valamint környezetünkre és egészségünkre gyakorolt - a helytelen hulladék-likvidálásból eredő - lehetséges negatív hatások megelőzésében is.



A jelen termék megfelel az EU irányelvében leszögezett valamennyi vonatkozó alapkövetelménynek.