

*Rohnson*<sup>®</sup>

Használati útmutató  
**PADLÓPORSZÍVÓ**  
**R-158 Smart Vac**



Mielőtt a készüléket használatba venné, kérjük, hogy az alábbi használati utasítással részletesen ismerkedjen meg. Az elektromos készüléket a jelen útmutató utasításai szerint használja. Az útmutatót az esetleges későbbi használat érdekében őrizze meg.

## **FONTOS BIZTONSÁGI UTASÍTÁSOK OLVASSA EL FIGYELMESEN ÉS ŐRIZZE MEG**

- Amennyiben a jelen útmutató utasításainak be nem tartása miatt hibásodik meg a készülék, a jótállás érvényét veszti. A gyártó/importőr nem tartozik felelősséggel azon károkért, amelyek a jelen útmutatóban leírt utasítások be nem tartása miatt keletkeztek. A készülék gondatlan használata nincs összhangban a jelen útmutató feltételeivel.
- A készülék táphálózathoz való csatlakoztatását megelőzően bizonyosodjon meg arról, hogy a készülék típuscímkején feltüntetett feszültség megegyezik az Ön által használni kívánt elektromos aljzat tápfeszültségével.
- A készüléket csak az előírásoknak megfelelően leföldelt aljzathoz csatlakoztassa.

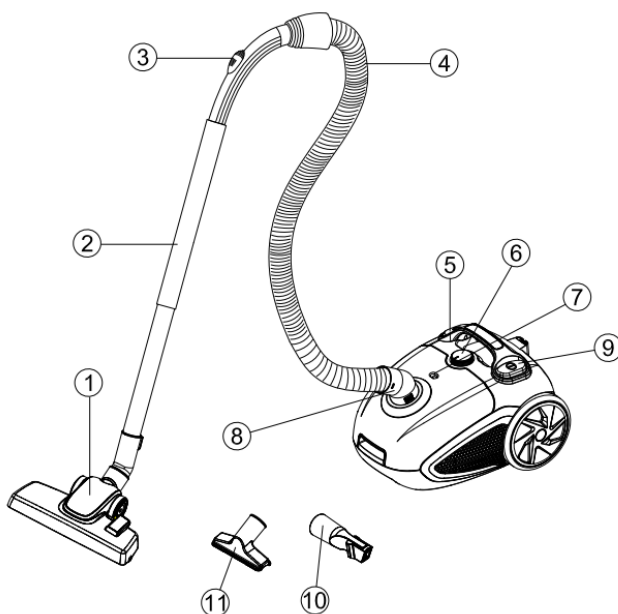
## **FIGYELMEZTETÉS**

- A jelen készüléket 8 éven felüli gyermekek, illetve testileg, érzékszervileg vagy lelkiileg fogyatékos vagy nem elegendő tapasztalattal, ismerettel rendelkező személyek is használhatják, amennyiben felügyelet alatt állnak vagy a készülék biztonságos kezeléséről felvilágosításban részesültek és tudatában vannak az esetleges veszélyeknek. A készülék felhasználó általi tisztítását, karbantartását nem végezhetik 8 éven aluli illetve felügyelet nélküli gyermekek. A készüléket és a tápvezetékét tartsa 8 éven aluli gyermekektől távol.
- Gyermekeknek tilos játszani a készülékkel.
- Ne használja a készüléket más célból, mint amire az előírások szerint szolgál.
- A készülék nem működtethető programátor, külső termosztát vagy távirányító által.
- Amennyiben nem használja a készüléket vagy annak tisztítását tervezi, minden esetben kapcsolja ki és húzza ki a hálózathoz.
- Ne használja a készüléket, amennyiben nem működik megfelelően, ha leesett a földre és károsodás érte vagy vízbe merült. A csatlakozó dugó károsodása esetén tilos a készülék használata. Semmi esetre sem végezzen javításokat a készüléken. Ne tegyen semmilyen módosítást a készüléken - áramütés veszélye áll fent. A jelen készülék bármilyen javítását, beállítását bizza a márkaszervíz munkatársaira.
- A készüléket tilos a táphálózati aljzathoz a vezetékénél fogva kihúzni – ilyen esetben a tápkábel/hálózati aljzat károsodásának veszélye áll fent.

- Biztosítsa, hogy a csatlakozókábel ne érintkezzen a készülék forró felületeivel, éles peremű vagy sarkú tárgyakkal, ne csukja rá az ajtót és ne húzza a készüléket a csatlakozókábelt megfogva. Ne húzza a készüléket a csatlakozókábelen keresztül.
- Ne hagyja a terméket üzemelni felügyelet nélkül.
- A készüléket háztartási felhasználásra tervezték. Ne használja a készüléket kültérben, sem nedves felületen.
- Ne nyúljon a készülékhez, sem a tápkábelhez nedves kézzel.
- A levegő be- és kiáramlására szolgáló nyílásokat ne takarja le és ne helyezzen beléjük idegen tárgyakat. Biztosítsa, hogy a légáramlást ezeken a nyílásokon keresztül semmi ne akadályozza.
- Amennyiben a szívónyílást, a szívófejet vagy a teleszkópos csövet valami gátolja, a készüléket azonnal kapcsolja ki és távolítsa el az akadályt képező tárgyat.
- Mielőtt a készüléket kihúzná a hálózathoz, minden esetben kapcsolja ki.
- Bármilyen tartozék feltétele előtt a készüléket húzza ki a hálózathoz.
- Soha ne használja a készüléket portartály és megfelelően behelyezett motorszűrő nélkül!
- A tápkábel készülékbe való felcsévélése során tartsa kézben a dugaszt. Így megakadályozza a tápkábel összegabalyodását.
- A készüléket csak a vele együtt szállított tartozékokkal használja.
- Ne használja a készüléket víz, gyúlékony vagy robbanékony anyagok szívására. Ne használja a készüléket ilyen anyagok közelében.
- Ne használja forró hamu és parázsló tárgyak, pl. cigaretta vagy gyufaszál eltávolítására.
- A készülék használata előtt távolítsa el a padlóról a nagyméretű és éles tárgyakat, ezzel megelőzi a készülék károsodását.
- Ne tárolja és ne használja a készüléket magas hőmérsékletű helyiség közelében.
- Ne merítse a készüléket vagy a csatlakozót vízbe, sem más folyadékba.

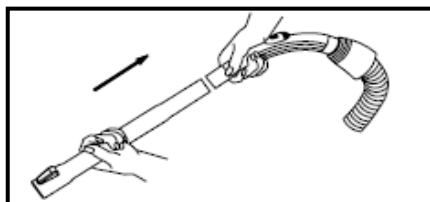
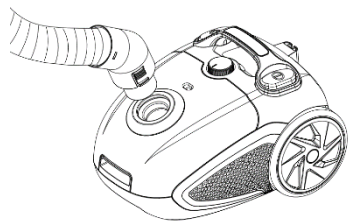
## A KÉSZÜLÉK LEÍRÁSA

1. Szívófej
2. Rozsdamentes cső
3. Légáramlás-szabályzó
4. Hajlékony cső
5. Nyomógomb a tápkábel feltekéréséhez
6. Teljesítmény-szabályzó
7. Teli porzsákokat jelző dióda
8. Tömlőbemenet
9. Be- és kikapcsolás gomb
10. Réstisztító fej
11. Kárpittisztító fej

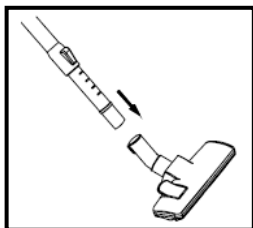
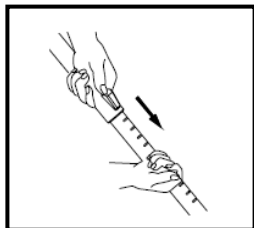


## A KÉSZÜLÉK ÖSSZESZERELÉSE

- A tömlőt csatlakoztassa a porszívóhoz. A tömlő kivételéhez nyomja meg a tömlő oldalán lévő gombot és húzza ki.
- Csatlakoztassa a teleszkópos csövet a hajlékony cső végéhez.

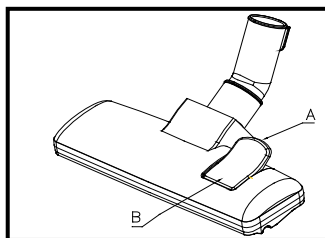


- Nyomja meg a teleszkópos cső biztonsági mechanizmusát és állítsa be a cső hosszát.
- Csatlakoztassa a szívófejet vagy más tartozékot a teleszkópos csőhöz.



### Az egyes szívófejek használata

- A szívófejnek kétféle funkciója van: Kemény felületek tisztításakor (parketta, szalagparketta, padlócsempe, stb.) a keféket ajánlatos kitolni. Szőnyegek tisztításakor a keféket hagyjuk behúzva.
- A keféket a szívófejen lévő gomb megnyomásával állíthatja be, ld. az ábrát.
- **A réstisztító fej** a nehezen hozzáférhető helyek, fűtőtestek, sarkok, padlószegélyek, stb. tisztítására használható.
- **A kárpittisztító fej** fotelok, autóülések, párnák, stb. tisztítására felelnek meg.



### A KÉSZÜLÉK HASZNÁLATA

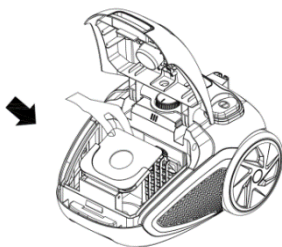
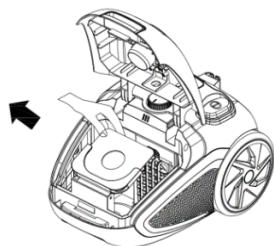
- Használat előtt húzza ki a tápkábelt az igény szerinti hosszúságra és csatlakoztassa a készüléket a hálózatba. A kábel maximális hosszúságát sárga jelzés mutatja (kihúzásakor ne lépje túl a jelzett hosszúságot).
- A készülék indításához vagy kikapcsolásához nyomja meg a Be- és kikapcsolás gombot.
- A teljesítményszabályzóval állítsa be a szívás kívánt erősségét.
- A kábel készülékbe való behúzásához nyomja meg a feltekeréshez szükséges gombot és másik kezével tartsa úgy a kábelt, hogy elősegítse annak zökkenőmentes felorsózását és megakadályozza a kábel károsodását.

## TISZTÍTÁS ÉS KARBANTARTÁS

- A készülék felületét törölje le nedves ruhával. Ne használjon agresszív vegyszereket.

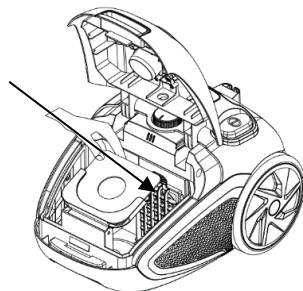
### A PORZSÁK CSERÉJE

- Amennyiben a készülék szívóereje csökkent, szükséges a porzsák ürítése/cseréje.
- Emelje fel a szívófejet, állítsa be a legnagyobb szívóerőt és kapcsolja be készüléket. Ha a teli porzsákot jelző dióda pirosan világít, a porzsákot ki kell üríteni.
- Kapcsolja ki a készüléket és húzza ki a hálózatból.
- Húzza ki a hajlékony csövet a porszívóból és nyissa fel a porszívó fedelét.
- Vegye ki óvatosan a teli porzsákot és ürítse ki. Tegye vissza a porzsákot és csukja le a készülék fedelét.
- Ha nagyobb mennyiségű finom anyagot (pl. homok, cement, liszt, stb.) porszívózik, minden alkalommal ürítse ki a porzsákot.



### A MOTORSZŰRŐ TISZTÍTÁSA

- A motorszűrő a porszívó felső burkolata fölött (ld. az ábrát) található.
- Vegye ki a szűrőt a készülékből és távolítsa el a védőrácsot.
- A szűrőt langyos vízzel öblítse le és hagyja teljesen megszáradni. Ne használjon hajszáritót.
- Tegye a szűrőt a rácsra és helyezze vissza a készülékbe.
- A szűrőt minden olyan esetben ki kell tisztítani, ha szennyezett vagy ha a készülék szívóereje lecsökkent. Tisztítsa szűrőt legalább kétévenként.
- Soha ne használja a készüléket motorszűrő nélkül!



**MŰSZAKI JELLEMZŐK**

Névleges feszültségtartomány	220–240 V
Névleges frekvencia	50 Hz
Névleges maximális teljesítmény	800 W

A szöveg, valamint a műszaki adatok változtatásának joga fenntartva.

**TANÁCSOK, INFORMÁCIÓK AZ ELHASZNÁLT CSOMAGOLÓANYAG KEZELÉSÉHEZ**

Az elhasznált csomagolóanyagot szállítsa a lakóhelye szerinti hulladékgyűjtő udvarra.

**KISELEJTEZETT ELEKTROMOS ÉS ELEKTRONIKUS BERENDEZÉSEK MEGSEMISÍTÉSE**

A termékeken vagy azok kísérődokumentációjában található, mellékelt szimbólum azt jelenti, hogy a kiselejtezett elektromos és elektronikus berendezéseket tilos a hétköznapi háztartási hulladék-tárolókba dobni. Az ilyen termékek megfelelő megsemmisítése, felújítása, újrahasznosítása érdekében helyezze azokat az arra kijelölt tárolókba. Az Európai Unió egyes tagállamaiban illetve további európai országokban olyan alternatív megoldások is léteznek, hogy az ilyen termékek – hasonló jellegű új termék vásárlásakor – eladásuk helyén begyűjtésre kerülnek. A jelen termék helyes megsemmisítésével Ön is segít az értékes természeti források megőrzésében, valamint környezetünkre és egészségünkre gyakorolt - a helytelen hulladék-likvidálásból eredő - lehetséges negatív hatások megelőzésében is.



A jelen termék megfelel az EU irányelvében leszögezett valamennyi vonatkozó alapkövetelménynek.