

Rohnson[®]

Instrukcja obsługi

CERAMICZNY ŚCIENNY PANEL GRZEWczy ECO R-057



Przed użyciem urządzenia należy zapoznać się z jego instrukcją. Z urządzenia należy korzystać tylko w sposób opisany w niniejszej instrukcji obsługi. Instrukcję należy zachować.

WAŻNE INSTRUKCJE BEZPIECZEŃSTWA PRZECZYTAJ UWAŻNIE I ZACHOWAJ NA PRZYSZŁOŚĆ

- Jeżeli urządzenie zostanie uszkodzone wskutek nieprzestrzegania zasad podanych w niniejszej instrukcji, gwarancja traci ważność. Producent ani importer nie ponoszą odpowiedzialności za szkody wynikające z nieprzestrzegania zasad podanych w instrukcji. Nieostrożne korzystanie z urządzenia nie jest zgodne z warunkami niniejszej instrukcji.
- Przed podłączeniem urządzenia do gniazdka elektrycznego należy upewnić się, że napięcie podane na tabliczce znamionowej odpowiada napięciu w gniazdku.
- Urządzenie podłączaj tylko do prawidłowo uziemionego gniazdka.

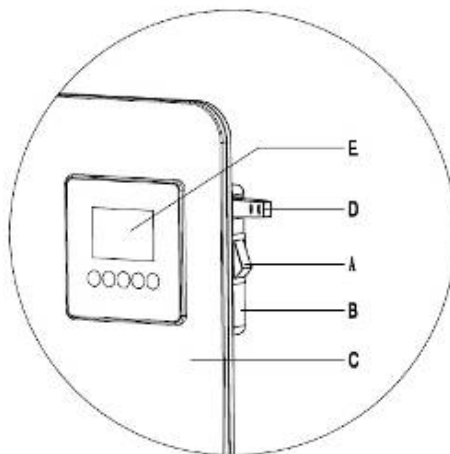
PRZESTROGA

- Z niniejszego urządzenia mogą korzystać dzieci w wieku 8 lat i starsze oraz osoby o ograniczonej sprawności ruchowej, zmysłowej lub umysłowej, lub osoby bez doświadczenia i wiedzy, jeżeli są pod nadzorem lub zostały pouczone odnośnie instrukcji bezpieczeństwa obsługi urządzenia i rozumieją potencjalne zagrożenia. Czyszczenie i konserwację wykonywaną przez użytkownika nie mogą wykonywać dzieci, które nie są starsze 8 lat i pod nadzorem. Urządzenie i jego przewód zasilający należy przechowywać poza zasięgiem dzieci młodszych niż 8 lat.
- Dzieciom nie wolno bawić się z urządzeniem.
- Urządzenia nie wolno używać do innych celów niż te, do których jest ono przeznaczone.
- Urządzenie nie jest przeznaczone do obsługi za pośrednictwem programatora, zewnętrznego przełącznika czasowego lub zdalnego sterowania.
- Jeżeli urządzenia się nie używa lub zaplanowane jest jego czyszczenie, należy wyłączyć je i odłączyć od gniazdka elektrycznego.
- Jeżeli urządzenie nie funkcjonuje prawidłowo, zostało upuszczone, uszkodzone lub zanurzone w wodzie, nie wolno go używać. Nie wolno używać urządzenia z uszkodzoną wtyczką przewodu zasilającego. Pod żadnym pozorem nie wolno naprawiać urządzenia samemu. Nie wolno dokonywać żadnych modyfikacji urządzenia - grozi to porażeniem prądem elektrycznym. Naprawy i regulację niniejszego urządzenia może dokonywać tylko autoryzowane centrum serwisowe.

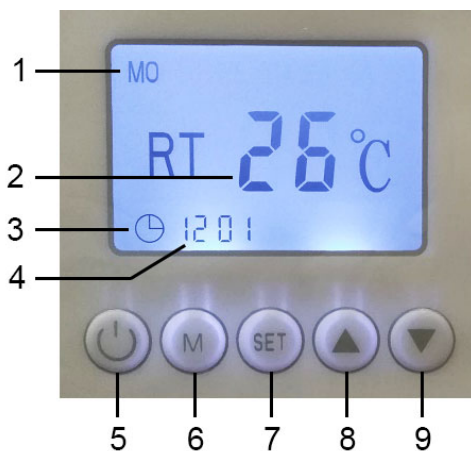
- Nie wolno odłączać urządzenia od gniazdka elektrycznego ciągnąc za przewód zasilający - istnieje ryzyko uszkodzenia przewodu zasilającego lub gniazdka.
- Kabel nie powinien być prowadzony pod dywanem, bieżnikami itp. Umieść kabel poza przestrzenią eksploatacyjną, aby zmniejszyć ryzyko potknięcia się o niego.
- Nie wolno kłaść ciężkich przedmiotów na przewodzie zasilającym. Upewnij się, że przewód zasilający jest całkowicie rozwinięty i nie dotyka gorących powierzchni urządzenia.
- Zaleca się nie podłączać urządzeń o dużym poborze do tego samego układu elektrycznego. Urządzenie nie może znajdować się pod gniazdkiem elektrycznym.
- Przed użyciem należy usunąć opakowanie z urządzenia. Przed włączeniem urządzenia upewnij się, że urządzenie jest całkowicie i prawidłowo zmontowane.
- Urządzenie jest przeznaczone do użytku w domowego, nie nadaje się jednak do używania w łazienkach lub w pobliżu basenów itp. Nie jest przeznaczone do korzystania na zewnątrz.
- Nie przykrywaj nigdy urządzenia, aby uniknąć jego przegrzania!
- Urządzenie jest podczas pracy gorące. Aby uniknąć poparzeń, nie wolno dotykać gorących powierzchni gołymi rękami.
- Urządzenie należy umieścić w odległości co najmniej 90 cm od materiałów takich, jak np. zasłony, meble, pościel, ubrania, papier itp.
- Nie wolno stosować urządzenia w miejscach, w których stosuje lub przechowuje się benzyna, farby lub ciecze łatwopalne.
- Urządzenie nadaje się do pomieszczeń o powierzchni ok. 12 m².
- Urządzenie wyposażone jest w blokadę bezpieczeństwa chroniącą przed przegrzaniem. Jeżeli wystąpi przegrzanie, urządzenie się wyłączy. Po ostygnięciu urządzenie jest gotowe do ponownego użycia.
- Ten panel grzewczy można zamontować na ścianie lub używać jako urządzenia wolnostojącego.
- Ten panel nie jest wyposażony w regulację temperatury.

OPIS URZĄDZENIA

- A. Przełącznik włącz/wyłącz
- B. Panel sterowania
- C. Korpus urządzenia
- D. NTC, automatyczny czujnik
- E. Panel sterowania z wyświetlaczem

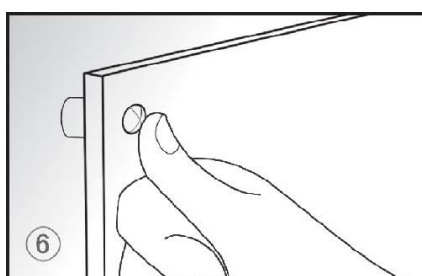
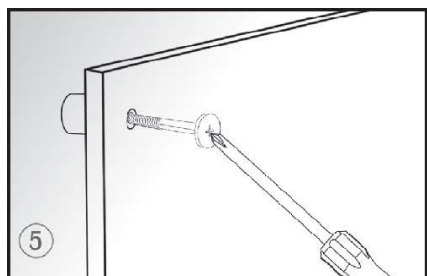
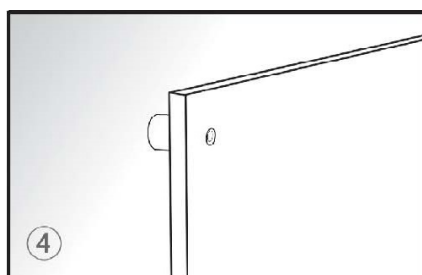
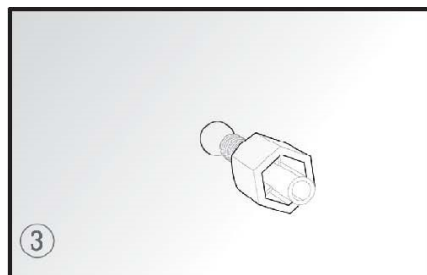
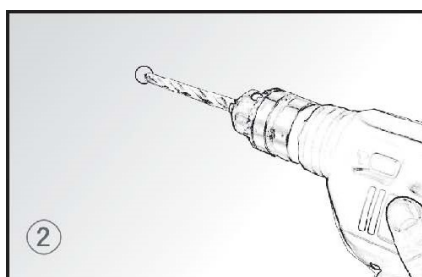
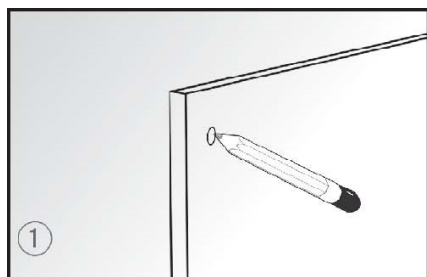
**OPIS PANELU STEROWANIA I WYŚWIETLACZA**

- 1. Wskaźnik sygnalizacyjny dnia tygodnia
- 2. Wskaźnik sygnalizacyjny aktualnej temperatury
- 3. Wskaźnik sygnalizacyjny przełącznika czasowego
- 4. Wskaźnik sygnalizacyjny czasu
- 5. Przycisk ON/OFF
- 6. Przycisk ustawienia trybu (M)
- 7. Przycisk ustawień (SET)
- 8. Przycisk +
- 9. Przycisk -



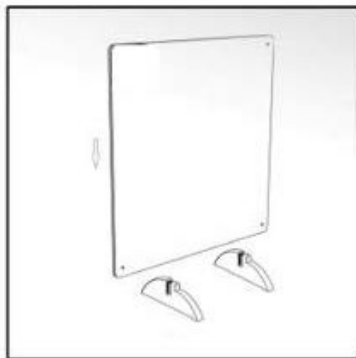
MONTAŻ PANELU NA ŚCIANIE

- Panel grzewczy powinien znajdować się 20-100 cm nad ziemią.
- Wywierć otwory w ścianie, włóż do nich kołki i uchwyty panelu, i umieść na nich płytę grzewczą (patrz rys. 1-4).
- Przymocuj panel za pomocą śrub, które następnie zakryj plastikowymi pokrywami (patrz rys. 5-6).

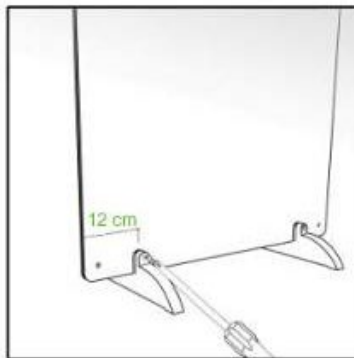


MOCOWANIE PODSTAW DO UŻYCIA PANELU JAKO URZĄDZENIA WOLNOSTOJĄCEGO

- Połóż podstawy na ziemi i wsuń do nich panel tak, aby podstawy znajdowały się około 12 cm od krawędzi panelu (patrz rys. 1). Następnie przymocuj panel do podstaw za pomocą śrub (patrz rys. 2).



①



②

KORZYSTANIE Z URZĄDZENIA

- Podłącz urządzenie do sieci el.
- Ustaw przełącznik włącz/wyłącz do pozycji włącz.
- Użyj przycisku ON/OFF, aby włączyć urządzenie.
- Po włączeniu na wyświetlaczu pojawi się aktualna temperatura w pomieszczeniu, czas i wskaźnik informujący o dniu tygodnia.

USTAWIENIE CZASU

- Aby ustawić czas, naciśnij i przytrzymaj przez 3 sekundy przycisk ustawień (SET). Gdy zacznie migać wskaźnik sygnalizacyjny godzin, ustaw za pomocą przycisków + oraz - aktualny czas. Aby ustawić minuty, naciśnij potem ponownie przycisk ustawiania (SET), a za pomocą przycisków + oraz - wykonaj ustawienie minut. Aby ustawić dzień tygodnia, naciśnij ponownie przycisk ustawiania (SET), a za pomocą przycisków + oraz - ustaw aktualny dzień tygodnia.

- Oznaczenie dni na wyświetlaczu jest następujące:
MO – poniedziałek
TU – wtorek
WE – środa
TH – czwartek
FR – piątek
SA – sobota
SU – niedziela
- Aby potwierdzić ustawienie, naciśnij przycisk ustawień (SET) lub odczekaj 5 sekund, a następnie ustawienie zostanie automatycznie zapisane.

USTAWIENIE TRYBU

- Aby przełączyć się między trybem normalnym i trybem timera tygodniowego, naciśnij przycisk ustawiania trybów (M).

TRYB NORMALNY

- W trybie normalnym wyświetlacz nie pokazuje żadnego wskaźnika sygnalizacyjnego.
- Aby ustawić temperaturę, naciśnij przycisk ustawiania (SET) (wskaźnik sygnalizacyjny temperatury zacznie migać), a używając przycisków + oraz – ustaw wymaganą temperaturę (ustawiona temperatura musi być wyższa niż aktualna temperatura w pomieszczeniu).
- Aby potwierdzić ustawienie, naciśnij przycisk ustawień (SET) lub odczekaj 5 sekund, a następnie ustawienie zostanie automatycznie zapisane.
- W tym trybie nie można ustawić czasu ogrzewania.

TIMER TYGODNIOWY

- Aby ustawić tryb tygodniowy, naciśnij przycisk ustawienia trybu (M) (na wyświetlaczu pojawi się wskaźnik sygnalizacyjny timera).
- W trybie timera tygodniowego można ustawić wymaganą temperaturę oraz czas włączenia i wyłączenia panelu grzewczego dla każdego dnia tygodnia.
- Aby wybrać konkretny dzień, naciśnij kilkakrotnie przycisk ustawienia trybu (M), aż na wyświetlaczu pojawi się wskaźnik sygnalizacyjny wybranego dnia.

- Aby ustawić temperaturę, naciśnij przycisk ustawiania (SET), a za pomocą przycisków + oraz - ustaw wymaganą temperaturę.
- Naciśnij ponownie przycisk ustawiania (SET), wyświetlacz pokaże symbol „ON“, aby ustawić czas ogrzewania. Za pomocą przycisków „+“ i „-“ ustaw wymagany czas.
- Ponowne naciśnięcie przycisku ustawiania (SET) wyświetli symbol „OF“ na wyświetlaczu, aby ustawić czas zakończenia ogrzewania. Użyj przycisków + oraz -, aby ustawić wymagany czas (jeżeli ustawisz wcześniejszy czas zakończenia niż ustawiony czas włączenia, timer nie zostanie ustawiony).
- Aby wyłączyć timer tygodniowy, naciśnij kilkakrotnie przycisk do ustawiania trybu (M), aż wyłączy się wskaźnik sygnalizacyjny timera.

FUNKCJA WYKRYWANIA OTWARTEGO OKNA

- Urządzenie ma funkcję wykrywania otwartych okien i drzwi. Jeżeli temperatura w pomieszczeniu spadnie o 3 stopnie poniżej aktualnej temperatury, urządzenie się automatycznie wyłączy. Kiedy drzwi i okna zostaną zamknięte, urządzenie należy ponownie włączyć.
- Aby wyłączyć tę funkcję, przytrzymaj przez 5 sekund przycisk -.
- Aby ponownie włączyć tę funkcję, przytrzymaj przez 5 sekund przycisk +.

KONSERWACJA I CZYSZCZENIE

- Przed przystąpieniem do czyszczenia urządzenia należy wyłączyć je, odłączyć od sieci elektrycznej i pozostawić do całkowitego ostygnięcia.
- Panel przetrzyj wilgotną szmatką i pozostaw do wyschnięcia. Nie wolno używać żrących środków czyszczących.
- Upewnij się, że panel jest całkowicie suchy, zanim podłączysz go znów do zasilania.

SPECYFIKACJA TECHNICZNA

Zakres napięcia znamionowego	220–240 V
Częstotliwość znamionowa	50 Hz
Pobór mocy	425 W

Zmiany tekstu i danych technicznych zastrzeżone.

INSTRUKCJE ORAZ INFORMACJE DOTYCZĄCE USUWANIA ZUŻYTYCH OPAKOWAŃ

Zużyte opakowanie należy przekazać do miejsca wyznaczonego przez gminę do utylizacji odpadów.

USUWANIE ZUŻYTYCH URZĄDZEŃ ELEKTRYCZNYCH I ELEKTRONICZNYCH

Ten symbol umieszczony na urządzeniach lub w dokumentacji towarzyszącej oznacza, że zużytych urządzeń elektrycznych i elektronicznych nie można łączyć z odpadami z gospodarstw domowych. W celu odpowiedniej likwidacji, odzysku i recyklingu należy przekazać te urządzenia do wyznaczonych punktów zbiórki. Alternatywnie, w niektórych krajach Unii Europejskiej lub innych krajach europejskich, można zwrócić te urządzenia lokalnemu dystrybutorowi podczas zakupu innego ekwiwalentnego urządzenia. Właściwa utylizacja tych urządzeń pozwoli na zachowanie cennych zasobów naturalnych i uniknięcie ewentualnego negatywnego wpływu na środowisko naturalne i zdrowie ludzi, który mógłby zaistnieć w przypadku niewłaściwego zagospodarowania odpadów.



Urządzenie to spełnia wszystkie podstawowe wymagania dyrektyw UE, które go dotyczą.

Model R-057			
Dane	Znak	Wartość	Jednostka
Moc grzewcza			
Znamionowa moc grzewcza	P _{nom}	0,425	kW
Minimalna moc grzewcza (indykacyjna)	P _{min}	0	kW
Maksymalna ciągła moc grzewcza	P _{max,c}	0,425	kW
Pobór pomocniczej energii elektrycznej			
Przy znamionowej mocy grzewczej	e _{lmax}	0	kW
Przy minimalnej mocy grzewczej	e _{lmin}	0	kW
W trybie gotowości	e _{ISB}	0	kW

Dane	Jednostka
Tylko w przypadku lokalnych elektrycznych pieców akumulacyjnych: rodzaj przyjmowania ciepła (wybierz jeden)	
ręczne sterowanie przechowywania ciepła z wbudowanym termostatem	Nie
ręczne sterowanie przechowywania ciepła z informacją zwrotną wskazującą temperaturę w pomieszczeniu i/lub temperaturę zewnętrzną	Nie
elektroniczne sterowanie przechowywania ciepła z informacją zwrotną wskazującą temperaturę w pomieszczeniu i/lub temperaturę zewnętrzną	Nie
emisja ciepła z wentylatorem	Nie
Typ emisji ciepła/regulacji temperatury w pomieszczeniu (wybierz jeden)	
jeden stopień mocy cieplnej, bez regulacji temperatury w pomieszczeniu	Nie
dwa lub więcej stopni ręcznych, bez regulacji temperatury w pomieszczeniu	Nie
z termostatem mechanicznym do regulacji temperatury w pomieszczeniu	Nie
z elektroniczną regulacją temperatury w pomieszczeniu	Nie

z elektroniczną regulacją temperatury w pomieszczeniu i programem dziennym	Nie
z elektroniczną regulacją temperatury w pomieszczeniu i programem tygodniowym	Tak
Inne opcje sterowania (można wybrać więcej opcji)	
regulacja temperatury w pomieszczeniu z wykrywaniem obecności osób	Nie
regulacja temperatury w pomieszczeniu z wykrywaniem otwartego okna	Tak
z pilotem zdalnego sterowania	Nie
z adaptacyjną regulacją startu	Nie
z ograniczeniem czasu pracy	Tak
z czarnym sferycznym czujnikiem	Nie
Dane kontaktowe	ELECTRA TRADE, s.r.o. Holečkova 440/15 150 00 Praha 5 – Smíchov Republika Czeska

Produkt ten jest przeznaczony tylko do dobrze izolowanych pomieszczeń lub okazjonalnego stosowania.