

Rohson®

Návod k použití

AKU BEZSÁČKOVÝ TYČOVÝ VYSAVAČ

M1 Mamba One



Před použitím tohoto spotřebiče se prosím seznámte s návodem k jeho obsluze. Spotřebič používejte pouze tak, jak je popsáno v tomto návodu k použití. Návod uschovejte pro případ další potřeby.

DŮLEŽITÉ BEZPEČNOSTNÍ POKYNY

ČTĚTE POZORNĚ A USCHOVEJTE PRO BUDOUCÍ POUŽITÍ

- Pokud dojde k poškození spotřebiče nedodržováním pokynů v této příručce, záruka se stává neplatnou. Výrobce/dovozce nenese žádnou odpovědnost za škody způsobené nedodržováním pokynů psaných v manuálu. Nedbalé používání spotřebiče není v souladu s podmínkami tohoto návodu.
- Před připojením spotřebiče k síťové zásuvce se ujistěte, že se napětí uvedené na typovém štítku spotřebiče shoduje s elektrickým napětím zásuvky.
- Spotřebič připojte pouze k řádně uzemněné zásuvce.

UPOZORNĚNÍ

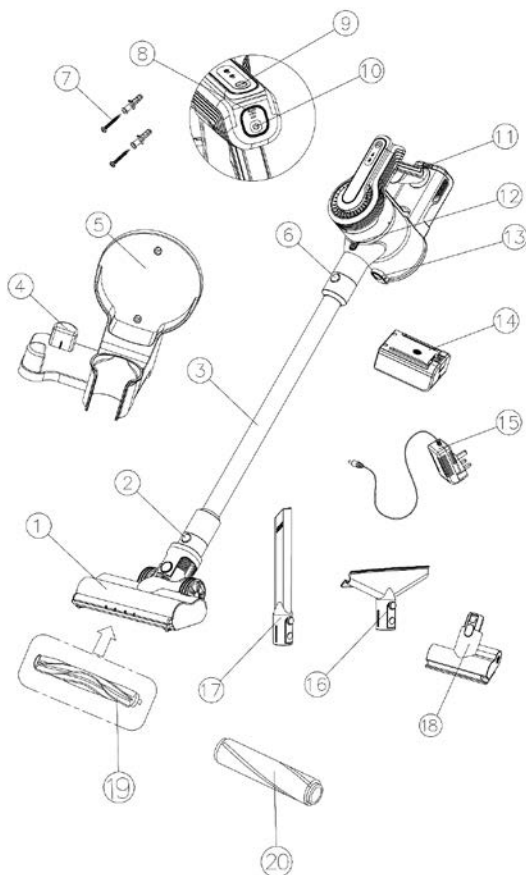
- Tento spotřebič mohou používat děti ve věku 8 let a starší a osoby se sníženými fyzickými, smyslovými či mentálními schopnostmi nebo s nedostatkem zkušeností a znalostí, pokud jsou pod dozorem nebo byly poučeny o používání spotřebiče bezpečným způsobem a rozumí případným nebezpečím. Čištění a údržbu prováděnou uživatelem nesmějí vykonávat děti, pokud nejsou starší 8 let a pod dozorem. Spotřebič a jeho síťový kabel udržujte mimo dosah dětí mladších 8 let.
- Děti si se spotřebičem nesmějí hrát.
- Nepoužívejte spotřebič k jiným účelům, než pro které je určen.
- Spotřebič není určen k ovládní prostřednictvím programátoru, vnějšího časového spínače nebo dálkového ovládní.
- Pokud spotřebič nepoužíváte nebo plánujete čištění, vždy ho vypněte a odpojte ze síťové zásuvky.
- Nepoužívejte spotřebič, pokud nefunguje správně, byl upuštěn na zem, poškozen nebo ponořen do vody. Spotřebič s poškozenou vidlicí síťového kabelu je zakázáno používat. V žádném případě neopravujte spotřebič sami. Na spotřebiči neprovádějte žádné úpravy - vzniká nebezpečí úrazu elektrickým proudem. Veškeré opravy a seřízení tohoto spotřebiče světe autorizovanému servisnímu středisku.
- Neodpojte spotřebič ze síťové zásuvky tahem za síťový kabel - vzniká nebezpečí poškození síťového kabelu/síťové zásuvky.
- Spotřebič je určen pro použití v domácnosti. Není určen pro použití ve venkovních prostorech. Není určen ke komerčnímu využití.

- Nepoužívejte ani neskladujte spotřebič v blízkosti zdrojů tepla.
- Nepoužívejte v blízkosti výbušných či hořlavých látek.
- Nenechávejte spotřebič v provozu bez dozoru.
- Nedotýkejte se spotřebiče mokřkýma rukama.
- Nezakrývejte otvory pro vstup a výstup vzduchu a nekládejte do nich žádné předměty. Zajistěte, aby otvory nebyly ničím blokovány.
- V případě, že je sací otvor, podlahová hubice nebo trubice ucpaná/blokovaná předměty, spotřebič ihned vypněte a odstraňte blokující předmět.
- Udržujte volné oblečení a všechny části těla mimo dosah otvorů a pohyblivých částí spotřebiče.
- Před použitím spotřebiče se ujistěte, že je správně sestaven.
- Před prvním použitím nebo v případě, že nebyl spotřebič delší dobu používán, nejprve plně nabijte akumulátor.
- Před uskladněním spotřebiče se ujistěte, že je akumulátor plně nabitý.
- Nepoužívejte spotřebič k vysávání mokřkých povrchů. Nevysávejte kapaliny.
- Nevysávejte hořlavé, těkavé či jedovaté látky (např. benzín, kyseliny apod.).
- Nevysávejte horký popel nebo doutnající předměty.
- Nevysávejte ostré předměty, rozbité sklo, jehly, napínáčky nebo provázky.
- Nevysávejte cement nebo stavební prach.
- Nepoužívejte spotřebič bez nádoby na prach a řádně instalovaných filtrů. Nikdy nepoužívejte spotřebič s poškozenými filtry.
- Nevystavujte spotřebič extrémním teplotám. Používejte spotřebič při teplotě 5-40 °C. Nevystavujte spotřebič přímému slunečnímu záření.
- Neponořujte spotřebič ani napájecí kabel do vody nebo jiných kapalin. Zabraňte vniknutí vody dovnitř spotřebiče.
- Používejte pouze s dodaným příslušenstvím a originálním akumulátorem.
- Akumulátor nevystavujte vysokým teplotám. Nevhazujte jej do ohně.
- Pokud dojde k úniku kapaliny z akumulátoru, nedotýkejte se uniklé kapaliny. Pokud se kapalina dostane do styku s kůží, omyjte ji ihned vodou a mýdlem. Pokud dojde ke vniknutí do očí, okamžitě je vyplachujte po dobu 10 minut čistou vodou a vyhledejte lékařskou pomoc. Pro manipulaci s poškozeným akumulátorem používejte rukavice a zlikvidujte jej v souladu s platnými předpisy.

- Zabraňte kontaktu akumulátoru s drobnými kovovými predmety, jako např. klíči, mincemi, sponkami nebo šrouby.

POPIS SPOTŘEBIČE

1. Podlahový nástavec
2. Tlačítko pro odpojení nástavce
3. Trubice
4. Držák příslušenství
5. Držák pro připevnění na stěnu
6. Tlačítko pro vyjmutí trubice
7. Šrouby pro připevnění držáku
8. Indikátor kapacity akumulátoru
9. Tlačítko výkonu
10. Tlačítko ON/OFF
11. Tlačítko pro vyjmutí akumulátoru
12. Tlačítko pro vyjmutí nádoby na prach
13. Pojistka pro vyprázdnění nádoby na prach
14. Akumulátor
15. Napájecí adaptér
16. Hubice na čalounění
17. Štěrbinová hubice
18. Malý nástavec s válečkem
19. Rotační kartáč na koberce
20. Měkký váleček na podlahy



POUŽITÍ SPOTŘEBIČE / NÁVOD KE QUICK GUIDE

Krok 1 / Step 1

Instalace akumulátoru a nabíjení

- Před prvním použitím nebo v případě, že nebyl spotřebič delší dobu používán, nejprve plně nabijte akumulátor. Pro prodloužení životnosti akumulátoru by měl být vybit a plně nabit alespoň každé 3 měsíce.
- Jednou rukou přidržte spotřebič a druhou vložte akumulátor, dokud nezacvakne. Ujistěte se, že je akumulátor řádně umístěn a nehýbe se.
- Nabijte akumulátor po každém použití a pokaždé, když je vybitý nebo se sníží sací výkon spotřebiče. Pokud je akumulátor vybitý, indikátor kapacity akumulátoru bliká.
- Akumulátor je možné nabíjet přímo ve spotřebiči nebo samostatně.
- Samostatné nabíjení: Během nabíjení svítí indikace červeně. Jakmile je akumulátor plně nabitý, indikace se rozsvítí modře.
- Nabíjení ve spotřebiči: Dvě rozsvícené indikace znamenají 50% nabití, tři rozsvícené indikace 100% nabití.
- Po nabití odpojte napájecí adaptér.
- Doba nabíjení je 4-5 h.

Krok 2 / Step 2

Montáž a demontáž podlahového nástavce a trubice

- Připojte podlahový nástavec k trubici, dokud nezacvakne.
- Pro vyjmutí nástavce stiskněte tlačítko pro odpojení nástavce a odpojte jej od trubice.
- Připojte trubici ke spotřebiči, dokud nezacvakne.
- Pro vyjmutí trubice stiskněte tlačítko pro vyjmutí trubice a odpojte ji od spotřebiče.
- Příslušenství je také možné připojit přímo k sacímu otvoru spotřebiče.
- Spotřebič je vybaven dvěma typy podlahových nástavců. Měkký váleček je vhodný pro všechny druhy povrchů, zvláště dřevěné podlahy. Kartáčový váleček je vhodný na koberce.
- Pro výměnu válečku posuňte pojistku na boku nástavce ve směru šipky a odstraňte boční kryt. Vysuňte jeden konec válečku a vyjměte jej ven.

Opačným postupem umístěte zvolený váleček. Přidrže stlačenou pojistku, umístěte boční kryt zpět a zajistěte jej.

- Spotřebič je vybaven upozorněním v případě zablokování podlahového nástavce. Pokud dojde k zablokování, indikátor kapacity akumulátoru začne blikat. V takovém případě vypněte spotřebič a odstraňte blokuující předmět.

Krok 3 / Step 3

Montáž dalšího příslušenství, zapnutí spotřebiče a volba výkonu

- Připojte požadovanou hubici k trubici, dokud nezacvakne.
- Příslušenství je také možné připojit přímo k sacímu otvoru spotřebiče.
- Štěrbínová hubice – vhodná pro úzké prostory, radiátory, rohy, lišty apod.
- Hubice na čalounění – vhodná pro čištění sedacích souprav, křesel, závěsů, autosedaček apod.
- Malý nástavec – vhodný pro čalouněný nábytek, matrace, čištění schodů nebo menších ploch.
- Pro zapnutí spotřebiče stiskněte tlačítko ON/OFF.
- Tlačítkem výkonu můžete přepínat mezi úsporným režimem ECO a turbo rychlostí.
- Po skončení vysávání spotřebič vypněte.
- Spotřebič je vybaven držákem pro připevnění na stěnu pro pohodlné uskladnění spotřebiče i příslušenství. Příslušenství pro montáž na stěnu je součástí balení.

ČIŠTĚNÍ A ÚDRŽBA

- Před čištěním spotřebič vždy vypněte a odpojte z el. sítě.
- Vnější povrch spotřebič otřete navlhčeným hadříkem. Nepoužívejte agresivní ani abrazivní čisticí prostředky.
- Zabraňte vniknutí vody dovnitř spotřebiče. Neponořujte spotřebič do vody ani jiné kapaliny.
- Pokud spotřebič delší dobu nepoužíváte, uskladněte jej v původním obalu na suchém a chladném místě.

Krok 4 / Step 4

Vyprázdnění a čištění nádoby na prach

- Pro zajištění optimálního výkonu spotřebiče je doporučeno čistit nádobu na prach po každém použití. Postup:
- Vypněte spotřebič a odpojte příslušenství a trubicí.
- Podržte nádobu na prach nad odpadkovým košem a pomocí pojistky na boku nádoby uvolněte dno nádoby. Lehkým zatřepáním odstraňte všechny nečistoty.
- Pro vyjmutí a vyčištění nádoby stiskněte tlačítko pro vyjmutí nádoby na prach a otočením proti směru hodinových ručiček nádobu vyjměte. Nádobu vypláchněte čistou vodou nebo vodou s mýdlem, opláchněte a osušte.
- Před dalším použitím musí být nádoba zcela suchá.

Krok 5 / Step 5

Čištění filtrů

- Pro zajištění maximální efektivity vysávání a prodloužení životnosti spotřebiče pravidelně čistěte filtry (alespoň jednou měsíčně).
- Vyčistěte filtry vždy, pokud jsou znečištěné prachem nebo pokud se výrazně sníží sací výkon spotřebiče. Postup:
- Vypněte spotřebič.
- Stiskněte tlačítko pro vyjmutí nádoby na prach a otočením po směru hodinových ručiček nádobu vyjměte.
- Vyjměte primární filtr otočením po směru hodinových ručiček a vyjměte z něj HEPA filtr. Omyjte filtry v čisté vodě a nechte zcela oschnout (cca 24 hodin). Filtry musí být před dalším použitím zcela suché.
- Nesušte filtry na topení nebo pomocí vysoušeče vlasů.
- K čištění filtrů nepoužívejte žádné čisticí prostředky.
- Umístěte všechny filtry zpět a umístěte nádobu zpět do spotřebiče.
- Nikdy nepoužívejte spotřebič bez filtrů.
- Životnost HEPA filtru je v závislosti na používání spotřebiče cca 6 měsíců. Náhradní filtr má označení M1FSET.

Krok 6 / Step 6

Čištění podlahových nástavců

- Pro zajištění maximální efektivity vysávání a zabránění nechtěnému zablokování pravidelně čistěte podlahové nástavce od namotaných nečistot.
- Posuňte pojistku na boku nástavce ve směru šipky a odstraňte boční kryt. Vysuňte jeden konec válečku a vyjměte jej ven.
- Váleček omyjte v čisté vodě a nechte volně oschnout. Nepoužívejte žádné čisticí prostředky. Váleček musí být před dalším použitím zcela suchý.
- Opačným postupem umístěte váleček zpět. Přidržte stlačenou pojistku, umístěte boční kryt zpět a zajistěte jej.

TABULKA PROBLÉMŮ A ŘEŠENÍ

Problém	Možná příčina	Řešení
Spotřebič nepracuje	Vybitý akumulátor	Nabijte akumulátor
	Trubice, rotační kartáč, akumulátor nebo nádoba na prach nejsou řádně umístěny	Zkontrolujte, zda je spotřebič řádně sestaven
Malý sací výkon	Nádoba na prach je plná	Vyprázdněte nádobu na prach
	Znečištěné/ucpané filtry	Vyčistěte filtry
	Vstup vzduchu je blokován	Vyčistěte nástavce/odstraňte blokující předmět
Krátká výdrž akumulátoru	Nedostatečné nabití	Akumulátor plně nabijte
	Poškozený nebo starý akumulátor	Vyměňte akumulátor

TECHNICKÁ SPECIFIKACE

Akumulátor	Li-Ion 29,6 V 2200 mAh
Jmenovitý příkon	315 W

Změny textu a technických údajů vyhrazeny.

POKYNY A INFORMACE O NAKLÁDÁNÍ S POUŽITÝM OBALEM

Použitý obalový materiál odložte na místo určené obcí k ukládání odpadu.

LIKVIDACE POUŽITÝCH ELEKTRICKÝCH A ELEKTRONICKÝCH ZAŘÍZENÍ

Tento symbol na produktech anebo v průvodních dokumentech znamená, že použité elektrické a elektronické výrobky nesmí být přidány do běžného komunálního odpadu. Ke správné likvidaci, obnově a recyklaci předejte tyto výrobky na určená sběrná místa. Alternativně v některých zemích Evropské unie nebo jiných evropských zemích můžete vrátit své výrobky místnímu prodejci při koupi ekvivalentního nového produktu. Správnou likvidací tohoto produktu pomůžete zachovat cenné přírodní zdroje a napomáháte prevenci potenciálních negativních dopadů na životní prostředí a lidské zdraví, což by mohly být důsledky nesprávné likvidace odpadů.



Tento výrobek splňuje veškeré základní požadavky směrnic EU, které se na něj vztahují.